



*Presidenza del Consiglio dei Ministri*

*Commissione per le Adozioni Internazionali*

*Autorità Centrale per la Convenzione de L'Aja del 29.5.1993*

## **Coppie e bambini nelle adozioni internazionali**



### **Rapporto della Commissione**

*sui fascicoli pervenuti dal 16/11/2000 al 30/06/2006  
realizzato in collaborazione con l'Istituto degli Innocenti*

## Indice

### **Coppie e bambini nelle adozioni internazionali**

Le coppie richiedenti adozione  
I bambini nell'adozione internazionale  
Gli enti autorizzati

### **Tavole statistiche**

Le coppie  
I bambini  
Gli enti autorizzati  
Autorizzazione all'ingresso in Italia ed enti autorizzati

### **Grafici**

## **Coppie e bambini nelle adozioni internazionali**

Nell'ambito delle proprie funzioni istituzionali la Commissione per le Adozioni Internazionali (CAI) ha promosso e realizzato un costante monitoraggio dei fascicoli (ex art. 32 della legge n. 476/98) riguardanti i minori stranieri autorizzati all'ingresso ed alla residenza permanente nel nostro Paese a scopo di adozione, le coppie adottive e gli Enti Autorizzati che seguono le coppie durante l'iter adottivo.

I dati di questo report a cadenza semestrale si riferiscono al periodo compreso tra il 16 novembre 2000 - giorno successivo alla pubblicazione nella G.U. dell'Albo degli Enti autorizzati, che ha reso concretamente applicabile la nuova normativa - ed il 30 giugno 2006, data dell'ultimo aggiornamento del Sistema Informativo in cui confluiscono le informazioni provenienti dai fascicoli in possesso della CAI.

### **Le coppie richiedenti adozione**

Il numero delle coppie che hanno fatto richiesta alla C.A.I. di autorizzazione all'ingresso in Italia di minori stranieri, ovvero di quelle coppie che in possesso del decreto di idoneità hanno concluso con successo l'iter adottivo, è pari a 12.161 nell'intero periodo di monitoraggio, con la seguente distribuzione temporale: 386 hanno fatto richiesta nell'anno 2000, e specificamente nel periodo 16 novembre – 31 dicembre, 1.843 hanno fatto richiesta nell'anno 2001, 1.529 nel corso dell'anno 2002, 2.300 nel 2003, 2.767 nel 2004, 2.197 nel 2005 e, infine, 1.139 coppie nel primo semestre del 2006. Dunque, come già ampiamente segnalato nel precedente report, è più che plausibile ipotizzare che le coppie che avranno fatto richiesta alla CAI nel corso del 2006 raggiungeranno un valore analogo a quello registrato nel 2005. Per valutare l'effettiva variabilità sul territorio italiano delle coppie richiedenti l'ingresso in Italia di un minore a scopo adottivo, si è rapportato il totale delle coppie secondo la regione di residenza alla popolazione teorica di riferimento, ovvero la popolazione di coppie coniugate di 30-59 anni. I tassi medio annui così

calcolati evidenziano che in Italia hanno richiesto l'autorizzazione all'ingresso in Italia di minori stranieri 22,8 coppie ogni 100mila coppie coniugate residenti di 30-59 anni, con differenze regionali piuttosto significative e valori massimi dell'indice addensati per lo più nelle regioni centro-settentrionali (38,4 coppie ogni 100mila coppie coniugate di 30-59 anni in Liguria, 31,9 in Toscana, 30,7 in Veneto, 30,4 in Molise, 28,2 in Lombardia e 28 in Emilia Romagna).

La gran parte delle coppie richiedenti l'ingresso in Italia di un minore straniero – 11.518 delle 12.161 coppie richiedenti, ovvero il 94,7% - ha ottenuto il decreto di idoneità a seguito di un provvedimento del Tribunale per i Minorenni competente. Le restanti 643 coppie, che rappresentano il 5,3% delle coppie richiedenti, invece, hanno ottenuto l'idoneità ricorrendo in Corte d'Appello.

Al 30/06/2006 il 7,5% delle coppie adottive erano in possesso di un decreto di idoneità "nominativo". Diversamente, le coppie in possesso di un decreto generico sono il 76,5%. La possibilità di indicare nel decreto di idoneità la motivazione "mirato" sussiste dal 1 ottobre 2002: l'incidenza di questa nuova tipologia di contenuto del decreto di idoneità è andata costantemente aumentando, passando dal 3,9% del 2002 al 29% del 2004 e al 22,8% nel 2005. Nel 2006 si registra una stabilizzazione dei decreti con questa motivazione che scendono al 21,9% del totale. Ad oggi rappresentano il 16% del totale dei decreti emessi, avendo raggiunto 1.947 decreti emessi dopo oltre tre anni dalla sua introduzione.

Alla data del primo provvedimento di idoneità nella coppia sussiste in media una differenza di poco più di due anni – 41,3 il marito e 39,2 la moglie – se si considera l'intero monitoraggio. L'età media delle coppie adottanti al decreto di idoneità è andata costantemente crescendo in tutto il periodo di rilevazione, fino al 2005 momento in cui si è cominciato a rilevare un calo delle età medie. Nei primi mesi del monitoraggio tra i mariti appartenenti alle coppie adottive l'età media era di 40,2 anni toccando, poi, il valore massimo nel 2003 e nel 2004 con 41,7 anni per scendere, infine, ai 41,4 anni in media nel 2005 e i 41,2 del primo

semestre 2006. Per le mogli si è registrato un andamento leggermente differente: dai 37,8 anni in media nel 2000 si è passati ai 39,4 nel 2004, per scendere poi ai 39,1 del 2005 e, infine, risalire leggermente ai 39,3 del primo semestre del 2006. Mettendo a confronto le distribuzioni per età dei mariti e delle mogli si evidenzia per i primi uno sbilanciamento verso le classi di età anziane molto più marcato di quanto non avvenga per le mogli. Infatti, sebbene la classe di età a maggiore frequenza è sia per i mariti (33,9%) che per le mogli (36,1%) la 35-39 anni, sotto i 30 anni c'è soltanto lo 0,9% dei mariti e un più consistente 2,7% delle mogli, mentre sopra ai 45 anni si ha il 21,6% dei mariti e solo l'13,8% delle mogli. Le età medie regionali delle coppie adottive, calcolate alla data del provvedimento di idoneità, mettono in evidenza situazioni piuttosto differenziate sul territorio nazionale con valori medi che oscillano in un ampio range che va dai 40,1 anni dei mariti lombardi ai 44,7 di quelli sardi e dai 38,1 anni delle mogli venete ai 42,4 anni delle mogli sarde.

**Tavola 1 – Età media delle coppie alla data del decreto di idoneità per regione al 30/06/2006**

Regioni	Età media	
	marito	moglie
Piemonte	40,8	38,9
Valle d'Aosta	44,6	41,3
Lombardia	40,1	38,2
Trentino-Alto Adige	40,6	38,7
Veneto	40,2	38,1
Friuli-Venezia Giulia	40,6	38,5
Liguria	42,0	39,7
Emilia-Romagna	40,8	38,9
Toscana	40,7	38,9
Umbria	40,5	38,3
Marche	40,4	38,2
Lazio	43,8	41,6
Abruzzo	43,0	40,8
Molise	42,4	39,5
Campania	42,1	39,7
Puglia	42,7	40,0
Basilicata	42,6	40,5
Calabria	43,8	40,6
Sicilia	42,9	39,9
Sardegna	44,7	42,4
<b>ITALIA</b>	<b>41,4</b>	<b>39,2</b>

La presenza di figli si conferma molto limitata nei nuclei familiari che hanno richiesto l'autorizzazione all'ingresso in Italia di minori stranieri, e tale risultato si conferma anche nell'ultimo semestre di monitoraggio. Il 90,6% delle coppie non hanno figli – 11.021 su 12.161 -, mentre le restanti 1.140 coppie, il 9,4% delle coppie, hanno già uno o più figli. La distribuzione dei figli nelle coppie con figli evidenzia una netta prevalenza di quelle con un solo figlio, difatti: 909 coppie con figli ne hanno uno, 185 ne hanno due, 34 ne hanno tre, 9 ne hanno quattro, e 3 ne hanno cinque.

### **I bambini nell'adozione internazionale**

L'autorizzazione all'ingresso del minore straniero in Italia, in conformità alla disciplina normativa in materia, viene rilasciata solo se l'adozione pronunciata nello stato estero è avvenuta nel rispetto dei principi stabiliti nella Convenzione de L'Aja del 1993 sulla tutela dei minori e la cooperazione in materia di adozione internazionale e se ricorrono le condizioni di abbandono e di cessazione degli effetti giuridici indicate nell'art. 31 legge n. 184/1983. Stante ciò ad ogni visto d'ingresso corrisponde il riconoscimento di un'adozione pronunciata all'estero. I bambini stranieri per i quali è stata, dunque, pronunciata una adozione in uno stato estero a favore di una coppia italiana e per i quali è stata successivamente richiesta l'autorizzazione all'ingresso in Italia, alla data del 30/06/2006, sono stati 14.832. Considerando che le coppie adottive sono state 12.161, si ha che ogni coppia ha adottato, in media, 1,2 bambini. In merito si evidenzia che delle 12.161 coppie totali 9.840 hanno fatto richiesta per un bambino, 1.992 per due bambini, 309 per tre bambini, 19 per quattro bambini e 1 per cinque bambini. Dunque, se si considera che il 90,6% delle coppie adottive non ha figli e che l'80,9% delle stesse ha fatto richiesta di autorizzazione per l'ingresso di un solo minore risulta evidente che esse esprimono una fecondità del tutto in linea con quella del complesso delle coppie italiane, che come noto esprimono comportamenti riproduttivi improntati a un forte contenimento della

fecondità, sintetizzabile nel 1,33 figli per donna del 2004. A livello regionale così come per il numero medio di figli per donna anche per il numero medio di figli adottati per coppia adottante si ravvisano oscillazioni intorno alla media nazionale piuttosto contenute che vanno dai valori, minimi, della Val d'Aosta (1,08) e del Piemonte (1,09) ai valori, massimi, della Sardegna (1,36) e della Basilicata (1,47).

**Tavola 2 – Numero medio di figli per donna e numero medio di bambini adottati per coppia per regione al 30/06/2006**

Regioni	Numero medio di figli per donna - anno 2004	Numero medio di minori adottati per coppia adottante - dal 16/11/2000 al 30/6/2006
Piemonte	1,26	1,09
Valle d'Aosta	1,33	1,08
Lombardia	1,34	1,25
Trentino-Alto Adige	1,54	1,25
Veneto	1,35	1,17
Friuli-Venezia Giulia	1,21	1,17
Liguria	1,15	1,19
Emilia-Romagna	1,32	1,19
Toscana	1,26	1,18
Umbria	1,28	1,24
Marche	1,26	1,19
Lazio	1,29	1,23
Abruzzo	1,19	1,32
Molise	1,13	1,22
Campania	1,47	1,17
Puglia	1,33	1,27
Basilicata	1,22	1,47
Calabria	1,26	1,33
Sicilia	1,42	1,32
Sardegna	1,03	1,36
<b>ITALIA</b>	<b>1,33</b>	<b>1,22</b>

Relativamente al periodo di ingresso dei bambini adottati dalle coppie italiane, la distribuzione di frequenza delle autorizzazioni per mese di concessione nel periodo di monitoraggio conferma quanto precedentemente detto sul numero crescente di adozioni nei più recenti anni, con un valore massimo raggiunto nel 2004. Nel dettaglio della distribuzione è possibile evidenziare il seguente andamento:

- nel primo periodo di rilevazione, ovvero dal novembre 2000 al dicembre 2001, si sono avute mediamente poco meno di 153 autorizzazioni al mese, con un massimo di 265 autorizzazioni concesse nel dicembre 2000. Questo picco è correlato alle prime settimane di effettiva vigenza della nuova disciplina normativa, contraddistinte da un enorme carico di lavoro per la C.A.I., sul quale ha verosimilmente inciso almeno in parte la scelta delle coppie di portare a termine le procedure adottive sotto l'egida e con le garanzie assicurate dalla nuova normativa;
- già nel corso del 2002 la media mensile di autorizzazioni concesse sale a 185, con alcuni valori mensili anche molto superiori alla media: giugno (243), luglio (222), settembre (205) e ottobre (228);
- un ulteriore e ancor più cospicuo balzo in avanti si ha nel 2003, anno in cui la media raggiunge le 231 autorizzazioni mensili con picchi in giugno (287) e dicembre (266);
- sono, però, i mesi di marzo e dicembre 2004 quelli in cui si registrano i valori massimi dell'intero periodo di monitoraggio, con rispettivamente 321 e 373 autorizzazioni rilasciate, cosicché la media mensile nell'anno 2004 si è assestata su una quota mai prima raggiunta e pari a 284 autorizzazioni;
- nel 2005 si registra, una flessione dovuta principalmente al blocco delle adozioni, e che ha portato all'ingresso in Italia di 2.849 minori, con una media che passa alle 237 autorizzazioni mensili;
- il primo semestre del 2006, infine, ha fatto registrare un sostanziale stabilizzazione delle autorizzazioni sui livelli del secondo semestre 2005 con un totale di 1.449 minori autorizzati per una media mensile di 242.

Ai primi posti della graduatoria dei Paesi di provenienza dei minori stranieri entrati a scopo adottivo ci sono l'Ucraina (19,6%) e la Russia (16,2%) con rispettivamente 2.902 e 2.402 ingressi di minori stranieri. Vanno segnalate inoltre le incidenze molto interessanti relative a Colombia



(9,2%), Brasile (7,1%), Polonia (5,9%), Bulgaria (5,7%) e Bielorussia (5,6%).

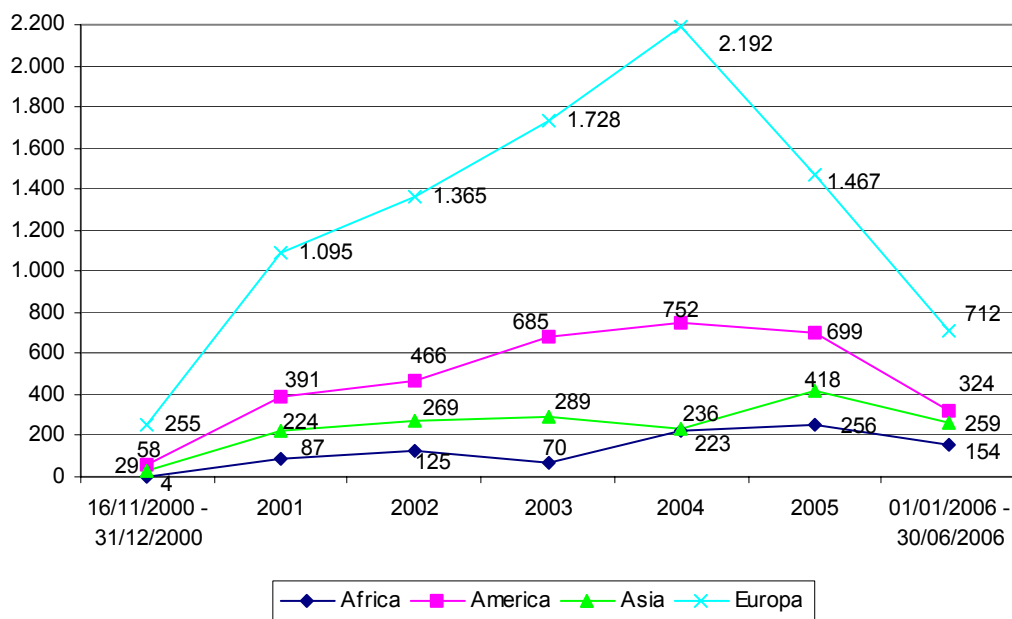
Se ci limitiamo ad osservare solo l'ultimo semestre del monitoraggio, si riscontra una flessione di bambini provenienti dall'Ucraina e dal Brasile, due tra i Paesi che storicamente presentano i maggiori flussi adottivi in uscita verso l'Italia. Al contrario, Paesi come Etiopia, Cambogia e Polonia con i dati del primo semestre del 2006 confermano il trend positivo di crescita degli ultimi anni.

E' da segnalare, inoltre, la parziale riattivazione del flusso di ingresso di bambini provenienti dalla Bielorussia, storicamente uno dei maggiori paesi di provenienza di minori stranieri a scopo adottivo verso l'Italia. Nel corso del primo semestre del 2006 sono state, infatti, perfezionate 8 autorizzazioni a fronte di nessuna autorizzazione del 2005, frutto di un blocco totale durato l'intero anno.

Nei primi sei mesi del 2006 è inoltre in sensibile crescita il numero di nuovi Paesi di provenienza dei minori adottati in Italia: dal 31/12/2004 sono aumentati da 58 a 68 a seguito dell'ingresso in Italia di minori provenienti da: Armenia, Kazakistan, Lettonia, Libano, Mali, Mauritius, Repubblica del Centro Africa, Repubblica Dominicana, Senegal e Uruguay.

Da un punto di vista di distribuzione territoriale dei minori adottati si segnala che nelle regioni del nord Italia – a differenza di quelle del sud - si hanno proporzioni tutt'altro che irrilevanti di bambini provenienti dall'America latina e dall'Asia che, presumibilmente, presentano caratteristiche etniche e somatiche differenti rispetto a quelle delle coppie adottive italiane. Accade, infatti, che i tre quarti dei bambini asiatici ed il 64,4% dei bambini provenienti dall'America latina sia stato adottato da famiglie residenti al nord-ovest e al nord-est della nostra penisola.

**Grafico 1 – Numero di autorizzazioni all'ingresso di minori stranieri per continente di provenienza e anno dell'autorizzazione al 30/06/2006**



Rispetto all'età dei bambini entrati dalle diverse nazioni è importante segnalare che dall'Asia – e specificamente dall'India - si ha un flusso proporzionalmente molto forte di bambini piccoli. In particolare 368 bambini pari al 21,3% dei bambini asiatici ha meno di un anno, e 988 bambini pari al 57,3% dei bambini asiatici ha un'età compresa tra 1-4 anni. Tra i minori provenienti dai paesi dell'America latina la classe d'età con la frequenza maggiore è la 5-9 anni con 1.567 minori (46,4% del totale), mentre per i minori di origine africana il 42% ha un'età compresa tra 1 e 4 anni ed il 42% tra 5 e 9 anni. Schematicamente, le età medie dei minori adottati più alte si registrano in Bielorussia (11,3 anni), Cile (8,3), Costa Rica (7,2) e Polonia (6,9); mentre quelle più basse si riscontrano in Kazakistan (3), Bolivia (2,9), Cambogia (2,7), Burkina Faso (2,5) e Vietnam (1,5). Non sorprende, dunque, verificare che nelle regioni del nord Italia a seguito dell'adozione di un maggior numero di minori provenienti dall'Asia e dall'America latina si riscontra una più alta incidenza di bambini piccoli, a tal punto che rispetto all'età media

nazionale dei minori adottati in Italia pari a 5,1 anni, in molte regioni del nord si hanno valori solo di poco superiori ai 4 anni di vita.

Le autorizzazioni concesse all'ingresso hanno interessato un maggior numero di bambini piuttosto che di bambine, dato questo trasversale ai diversi anni del monitoraggio. Dei 14.832 bambini adottati, infatti, 8.501 sono maschi (57,3% del totale) e 6.331 femmine (42,7%), con un rapporto di mascolinità pari a 134,3 con uno sbilanciamento sui maschi molto più intenso di quanto non sia ravvisabile nella popolazione minorile residente di 0-17 anni (105,5) e nella popolazione minorile straniera residente di 0-17 anni (108,8). Molto interessante rispetto al genere dei minori autorizzati all'ingresso in Italia a scopo adottivo è la distribuzione per classe di età, che mette in rilievo importanti costanti. Difatti, tanto per i maschi quanto per le femmine, si ha una marcata prevalenza della classe di età 1-4 anni con 7.111 bambini e bambine e il 48% del totale. La seconda classe per frequenza è per entrambi i sessi la 5-9 anni con 5.239 bambini e bambine e il 35,3% del totale. La terza classe di età a maggiore frequenza è quella con un'età superiore ai 10 anni, in cui si hanno in totale 1.523 bambini, ovvero il 10,3% dei minori adottati. Infine i bambini e le bambine di meno di un anno sono i meno numerosi, in termini assoluti raggiungono quota 959 e rappresentano il 6,5% del totale. Ma all'interno di ogni singola classe di età si osservano significative differenze di genere. Le bambine e i bambini si equivalgono infatti tra i neonati (53,7% maschi, 46,3% femmine), mentre si ha una prevalenza dei maschi più marcata tra gli adottati di 1-4 anni (61,3% maschi, 38,7% femmine) e un po' meno marcata tra quelli di 5-9 anni (56,6% maschi, 43,4% femmine), ed infine la situazione si ribalta completamente tra gli adottati più grandicelli di 10 e più anni in cui si registra una netta prevalenza di bambine (43,4% maschi, 56,6% femmine). Dunque il surplus maschile si addensa esclusivamente nelle classi di età intermedie, dato che abbiamo verificato che in quelle estreme o non si assiste a significative differenze di genere come accade per i neonati, o prevalgono nettamente le bambine.

Sempre in merito ai bambini autorizzati all'ingresso in Italia a scopo adottivo si segnala che i dati a disposizione evidenziano che il 60,1% dei bambini, 8.913 su 14.832, proviene da Paesi che non hanno ratificato la Convenzione de L'Aja, mentre il restante 39,9% da Paesi ratificanti. Figurano come ratificanti unicamente quei Paesi esteri i quali hanno effettivamente riconosciuto, nel loro ordinamento giuridico interno, tale strumento internazionale, mentre tra gli Stati non ratificanti sono considerati altresì i Paesi firmatari e quelli aderenti.

Dal primo gennaio 2006 la rilevazione si è arricchita di una nuova informazione mediante la rilevazione e l'immissione dei dati relativi al motivo di abbandono del minore nel Paese di origine. Tra tali motivi, quelli di gran lunga preponderanti si riferiscono alla perdita della patria potestà da parte dei genitori del bambino (poco meno del 40% dei casi totali), e allo stato di abbandono accertato del bambino (poco più del 35% dei casi totali).

### **Gli enti autorizzati**

La Commissione per le Adozioni Internazionali nell'ambito delle proprie funzioni istituzionali svolge una attività di vigilanza sugli enti autorizzati a seguire la coppia nelle varie fasi dell'adozione internazionale e pubblica periodicamente, con evidenza anche sul sito della Commissione stessa, l'Albo degli enti autorizzati abilitati ad operare sul territorio nazionale.

Nell'intero arco temporale del monitoraggio gli enti autorizzati risultati attivi, ovvero che hanno lavorato per l'ingresso di almeno un bambino straniero a cui è stata effettivamente concessa l'autorizzazione, sono stati 66. La presenza sul territorio nazionale è tutt'altro che omogenea e la distribuzione di frequenza degli ingressi di bambini secondo l'ente autorizzato evidenzia capacità piuttosto diversificate tra ente e ente, dovute principalmente alla diversa competenza territoriale degli stessi, ovvero per quali e quanti paesi tali enti sono abilitati ad operare. Nel periodo di monitoraggio che copre l'arco temporale che va dal 16

novembre 2000 al 30 giugno 2006, si registra una forte variabilità tra i diversi enti autorizzati in termini di numero di pratiche espletate e conseguenti carichi di lavoro svolti al fine di favorire l'ingresso di almeno un bambino straniero a scopo adottivo, e in particolare:

- a) 29 enti hanno permesso l'ingresso di un numero di bambini stranieri inferiore a 100;
- b) 12 enti di un numero di bambini compreso tra 100 e 199;
- c) 12 enti di un numero di bambini compreso tra 200 e 399;
- d) 13 enti hanno permesso l'ingresso di un numero di bambini da 400 in su.

Nello stesso periodo di rilevazione su 14.832 minori ai quali è stata concessa l'autorizzazione all'ingresso in Italia non si è avuta intermediazione di alcun ente autorizzato in 975 casi, pari al 6,6% del totale, ma si segnala che il ruolo di questi enti si è molto rafforzato con il passare dei mesi, al punto che:

- nel primo periodo di rilevazione 16/11/2000 – 30/12/2000 non si ha alcun ente autorizzato nella concessione di poco più della metà delle autorizzazioni sui 346 casi totali;
- già nel corso del 2001 l'incidenza diminuisce drasticamente raggiungendo il 21,6% - in termini assoluti 389 su 1.797 autorizzazioni concesse;
- nel 2002 si hanno 210 minori stranieri entrati in Italia senza intermediazione di un ente autorizzato su 2.225 autorizzazioni concesse pari al 9,4% del totale;
- un'ulteriore diminuzione dell'incidenza si verifica nel 2003 assestandosi al 5,9% del totale;
- a partire dal 2004 il fenomeno dell'ingresso senza l'intermediazione di un ente autorizzato si è sostanzialmente annullato, al punto che nel corso del 2004 si contano 8 minori entrati in Italia senza l'intermediazione di un ente autorizzato, nel 2005 e nel primo semestre 2006 si hanno, per ogni periodo segnalato, appena 2 casi.

**LE COPPIE**

**Tavola 1.1 - Coppie che hanno richiesto l'autorizzazione all'ingresso in Italia di minori stranieri secondo il tribunale competente e l'anno della richiesta - al 30/06/2006**

Tribunali per i minorenni	Anni							Totale	Valori percentuali
	2000 <sup>(a)</sup>	2001	2002	2003	2004	2005	2006 <sup>(b)</sup>		
Torino	21	74	90	164	166	160	96	771	6,3
Milano	52	275	237	310	318	386	165	1.743	14,3
Brescia	18	111	111	116	148	126	69	699	5,7
Trento	5	25	10	24	24	33	18	139	1,1
Bolzano	-	6	14	16	20	16	4	76	0,6
Venezia	35	210	175	250	296	275	166	1.407	11,6
Trieste	9	44	33	50	54	47	31	268	2,2
Genova	13	68	67	120	136	86	61	551	4,5
Bologna	48	131	120	182	267	186	93	1.027	8,4
Firenze	35	134	100	187	272	165	110	1.003	8,2
Perugia	3	46	34	32	49	24	16	204	1,7
Ancona	12	54	36	75	97	53	35	362	3,0
Roma	26	170	128	228	245	165	79	1.041	8,6
L'Aquila	7	34	26	37	37	22	9	172	1,4
Campobasso	2	13	13	20	23	16	2	89	0,7
Napoli	31	84	68	111	138	108	41	581	4,8
Salerno	5	27	19	30	34	23	7	145	1,2
Bari	9	84	56	86	94	51	12	392	3,2
Lecce	5	18	11	22	38	30	11	135	1,1
Taranto	4	18	13	22	33	36	19	145	1,2
Potenza	-	9	2	8	12	11	6	48	0,4
Catanzaro	14	35	36	52	79	33	15	264	2,2
Reggio di Calabria	7	18	10	21	31	17	10	114	0,9
Palermo	8	49	50	38	54	58	33	290	2,4
Messina	6	20	18	27	25	25	10	131	1,1
Caltanissetta	4	15	8	5	15	9	7	63	0,5
Catania	2	43	28	30	33	18	7	161	1,3
Cagliari	5	22	12	20	26	10	5	100	0,8
Sassari	-	6	4	17	3	8	2	40	0,3
<b>ITALIA</b>	<b>386</b>	<b>1.843</b>	<b>1.529</b>	<b>2.300</b>	<b>2.767</b>	<b>2.197</b>	<b>1.139</b>	<b>12.161</b>	<b>100,0</b>

(a) Dal 16/11/2000 al 31/12/2000

(b) Dal 01/01/2006 al 30/06/2006

**Tavola 1.2 - Coppie che hanno richiesto l'autorizzazione all'ingresso in Italia di minori stranieri secondo la provincia di residenza e l'anno della richiesta. Valori assoluti, valori percentuali e tassi per 100.000 coppie coniugate di 30-59 anni - al 30/06/2006**

Provincia	Anni							Totale	Valori percentuali	Tasso medio annuo
	2000 <sup>(a)</sup>	2001	2002	2003	2004	2005	2006 <sup>(b)</sup>			
Agrigento	3	12	13	10	3	14	4	59	0,5	14,4
Alessandria	1	6	6	16	13	10	3	55	0,5	14,7
Ancona	3	22	12	24	46	17	9	133	1,1	31,6
Aosta	-	-	3	4	3	3	-	13	0,1	12,1
Arezzo	4	10	4	15	18	15	6	72	0,6	22,9
Ascoli Piceno	3	12	3	14	11	16	13	72	0,6	20,7
Asti	4	5	6	7	2	8	8	40	0,3	20,6
Avellino	3	6	6	4	8	7	2	36	0,3	9,1
Bari	5	58	43	71	79	42	12	310	2,5	20,3
Belluno	1	8	2	12	6	6	6	41	0,3	21,8
Benevento	2	7	8	9	8	9	-	43	0,4	16,8
Bergamo	9	46	51	50	59	47	36	298	2,5	30,3
Biella	-	-	3	10	5	4	6	28	0,2	16,6
Bologna	12	37	27	44	73	46	18	257	2,1	32,2
Bolzano	-	8	13	18	19	16	4	78	0,6	20,0
Brescia	6	34	41	31	55	43	23	233	1,9	21,0
Brindisi	1	4	-	7	9	10	4	35	0,3	9,5
Cagliari	3	21	12	17	23	8	4	88	0,7	12,6
Caltanissetta	2	9	6	5	7	5	3	37	0,3	14,9
Campobasso	2	12	11	18	17	11	1	72	0,6	34,0
Caserta	7	20	8	23	24	26	9	117	1,0	14,3
Catania	1	29	17	21	19	17	8	112	0,9	11,4
Catanzaro	7	18	6	19	14	10	4	78	0,6	23,1
Chieti	4	13	9	12	11	4	1	54	0,4	15,0
Como	1	18	14	16	29	14	11	103	0,8	19,5
Cosenza	4	8	21	24	44	10	6	117	1,0	17,4
Cremona	1	18	6	15	13	20	7	80	0,7	25,1
Crotone	-	5	2	2	10	6	2	27	0,2	17,4
Cuneo	4	11	5	25	23	9	9	86	0,7	16,6
Enna	1	6	2	1	8	3	4	25	0,2	16,3
Ferrara	2	9	10	11	18	17	12	79	0,6	26,0
Firenze	16	37	35	76	110	56	35	365	3,0	43,1
Foggia	4	27	12	15	16	8	-	82	0,7	13,1
Forlì-Cesena	5	13	18	14	36	14	2	102	0,8	31,1
Frosinone	-	8	9	15	11	7	1	51	0,4	10,9
Genova	7	28	40	64	70	52	32	293	2,4	39,5
Gorizia	1	7	4	11	10	16	6	55	0,5	44,7
Grosseto	2	8	5	9	10	8	6	48	0,4	24,6
Imperia	4	6	10	12	14	3	7	56	0,5	32,3
Isernia	-	1	2	2	5	5	1	16	0,1	20,5
La Spezia	-	7	5	12	12	8	8	52	0,4	27,1
L'Aquila	-	4	6	6	4	4	4	28	0,2	10,2
Latina	2	8	3	8	14	9	5	49	0,4	9,8
Lecce	4	14	11	15	27	20	7	98	0,8	13,5
Lecco	2	17	15	12	14	14	5	79	0,6	25,9
Livorno	-	8	10	17	13	18	13	79	0,6	26,0
Lodi	-	6	1	7	8	7	2	31	0,3	15,4
Lucca	2	15	11	16	31	17	12	104	0,9	29,9
Macerata	3	6	10	13	25	6	3	66	0,5	23,6
Mantova	2	13	12	19	22	18	2	88	0,7	24,4
Massa Carrara	1	3	5	9	13	4	6	41	0,3	22,5

(a) Dal 16/11/2000 al 31/12/2000

(b) Dal 01/01/2006 al 30/06/2006



segue tavola 1.2

Provincia	Anni							Totale	Valori percentuali	Tasso medio annuo
	2000 <sup>(a)</sup>	2001	2002	2003	2004	2005	2006 <sup>(b)</sup>			
Matera	-	2	2	1	4	5	1	15	0,1	8,0
Messina	6	20	20	26	23	25	10	130	1,1	22,1
Milano	41	187	150	226	203	267	113	1.187	9,8	33,8
Modena	10	18	19	36	53	27	21	184	1,5	30,5
Napoli	19	52	45	75	98	68	30	387	3,2	13,4
Novara	2	9	5	16	7	9	8	56	0,5	16,7
Nuoro	-	2	-	3	2	4	2	13	0,1	6,0
Oristano	2	-	-	2	2	-	-	6	0,0	4,6
Padova	3	36	23	43	57	49	24	235	1,9	28,4
Palermo	5	27	30	20	38	38	17	175	1,4	15,5
Parma	4	5	13	16	19	16	12	85	0,7	23,9
Pavia	3	15	12	12	9	19	5	75	0,6	16,2
Perugia	2	34	23	13	35	21	10	138	1,1	24,3
Pesaro e Urbino	4	13	12	22	15	11	5	82	0,7	24,7
Pescara	2	12	5	7	13	11	-	50	0,4	17,7
Piacenza	3	5	3	5	11	12	3	42	0,3	17,5
Pisa	5	18	12	13	27	25	12	112	0,9	30,2
Pistoia	2	20	6	10	17	10	11	76	0,6	29,4
Pordenone	2	16	3	9	11	8	8	57	0,5	20,7
Potenza	-	7	-	7	7	6	5	32	0,3	9,0
Prato	3	12	11	19	31	14	8	98	0,8	42,9
Ragusa	-	8	5	3	8	3	1	28	0,2	9,8
Ravenna	1	13	8	22	23	18	4	89	0,7	29,5
Reggio Calabria	7	18	10	22	32	17	11	117	1,0	23,9
Reggio Emilia	4	19	15	18	22	24	19	121	1,0	28,0
Rieti	1	1	1	4	3	3	4	17	0,1	12,3
Rimini	5	9	9	11	13	7	1	55	0,5	21,4
Roma	21	145	105	185	204	139	67	866	7,1	25,7
Rovigo	-	9	9	6	16	9	4	53	0,4	22,9
Salerno	5	26	19	30	34	22	9	145	1,2	14,5
Sassari	-	5	4	15	3	8	1	36	0,3	8,7
Savona	1	25	8	26	27	19	10	116	1,0	48,8
Siena	1	6	3	14	16	4	7	51	0,4	21,9
Siracusa	1	6	3	5	6	3	1	25	0,2	6,6
Sondrio	-	4	2	5	6	9	6	32	0,3	19,6
Taranto	3	18	13	22	34	36	18	144	1,2	26,1
Teramo	1	5	7	12	8	5	5	43	0,4	15,8
Terni	1	12	11	18	14	3	5	64	0,5	31,2
Torino	8	41	57	78	110	106	60	460	3,8	22,5
Trapani	-	10	7	8	14	8	12	59	0,5	14,9
Trento	5	24	11	24	24	35	19	142	1,2	31,3
Treviso	7	35	39	38	57	59	23	258	2,1	32,2
Trieste	2	6	10	13	14	7	7	59	0,5	30,1
Udine	3	17	16	19	23	17	12	107	0,9	22,6
Varese	5	28	47	40	49	59	26	254	2,1	32,0
Venezia	8	38	44	45	53	53	40	281	2,3	35,6
Verbano-Cus-Ossola	-	-	2	5	5	4	6	22	0,2	15,2
Vercelli	1	3	5	4	4	8	3	28	0,2	17,5
Verona	6	31	19	45	48	48	25	222	1,8	27,6
Vibo Valentia	3	4	8	6	10	3	1	35	0,3	23,8
Vicenza	10	49	34	52	52	42	32	271	2,2	34,3
Viterbo	2	5	8	14	9	5	2	45	0,4	16,0
<i>Residenti Estero</i>	5	5	2	3	2	2	1	20	0,2	-
<b>Totale</b>	<b>386</b>	<b>1.843</b>	<b>1.529</b>	<b>2.300</b>	<b>2.767</b>	<b>2.197</b>	<b>1.139</b>	<b>12.161</b>	<b>100,0</b>	<b>22,8</b>

(a) Dal 16/11/2000 al 31/12/2000

(b) Dal 01/01/2006 al 30/06/2006

**Tavola 1.3 - Coppie che hanno richiesto l'autorizzazione all'ingresso in Italia di minori stranieri secondo la regione di residenza e l'anno della richiesta. Valori assoluti, valori percentuali e tassi per 100.000 coppie coniugate di 30-59 anni - al 30/06/2006**

Regioni	Anni							Totale	Valori percentuali	Tasso medio annuo
	2000 <sup>(a)</sup>	2001	2002	2003	2004	2005	2006 <sup>(b)</sup>			
Piemonte	20	75	89	161	169	158	103	775	6,4	19,7
Valle d'Aosta	-	-	3	4	3	3	-	13	0,1	12,1
Lombardia	70	386	351	433	467	517	236	2.460	20,2	28,2
Trentino-Alto Adige	5	32	24	42	43	51	23	220	1,8	26,1
Veneto	35	206	170	241	289	266	154	1.361	11,2	30,7
Friuli-Venezia Giulia	8	46	33	52	58	48	33	278	2,3	26,0
Liguria	12	66	63	114	123	82	57	517	4,3	38,4
Emilia-Romagna	46	128	122	177	268	181	92	1.014	8,3	28,0
Toscana	36	137	102	198	286	171	116	1.046	8,6	31,9
Umbria	3	46	34	31	49	24	15	202	1,7	26,2
Marche	13	53	37	73	97	50	30	353	2,9	25,6
Lazio	26	167	126	226	241	163	79	1.028	8,5	21,6
Abruzzo	7	34	27	37	36	24	10	175	1,4	14,7
Molise	2	13	13	20	22	16	2	88	0,7	30,4
Campania	36	111	86	141	172	132	50	728	6,0	13,6
Puglia	17	121	79	130	165	116	41	669	5,5	17,6
Basilicata	-	9	2	8	11	11	6	47	0,4	8,7
Calabria	21	53	47	73	110	46	24	374	3,1	20,7
Sicilia	19	127	103	99	126	116	60	650	5,3	14,2
Sardegna	5	28	16	37	30	20	7	143	1,2	9,8
<i>Residenti all'estero</i>	5	5	2	3	2	2	1	20	0,2	-
<b>Totale</b>	<b>386</b>	<b>1.843</b>	<b>1.529</b>	<b>2.300</b>	<b>2.767</b>	<b>2.197</b>	<b>1.139</b>	<b>12.161</b>	<b>100,0</b>	<b>22,8</b>

(a) Dal 16/11/2000 al 31/12/2000

(b) Dal 01/01/2006 al 30/06/2006

**Tavola 1.4 - Coppie che hanno richiesto l'autorizzazione all'ingresso in Italia di minori stranieri secondo la ripartizione territoriale di residenza e l'anno della richiesta. Valori assoluti, valori percentuali e tassi per 100.000 coppie coniugate di 30-59 anni - al 30/06/2006**

Ripartizioni territoriali	Anni							Totale	Valori percentuali	Tasso medio annuo
	2000 <sup>(a)</sup>	2001	2002	2003	2004	2005	2006 <sup>(b)</sup>			
Italia nord-occidentale	102	527	506	712	762	760	396	3.765	31,0	26,6
Italia nord-orientale	94	412	349	512	658	546	302	2.873	23,6	28,8
Italia centrale	78	403	299	528	673	408	240	2.629	21,6	25,8
Italia meridionale	83	341	254	409	516	345	133	2.081	17,1	16,0
Italia insulare	24	155	119	136	156	136	67	793	6,5	13,2
<i>Residenti all'estero</i>	5	5	2	3	2	2	1	20	0,2	-
<b>Totale</b>	<b>386</b>	<b>1.843</b>	<b>1.529</b>	<b>2.300</b>	<b>2.767</b>	<b>2.197</b>	<b>1.139</b>	<b>12.161</b>	<b>100,0</b>	<b>22,8</b>

(a) Dal 16/11/2000 al 31/12/2000

(b) Dal 01/01/2006 al 30/06/2006

**Tavola 1.5 - Coppie che hanno richiesto l'autorizzazione all'ingresso in Italia di minori stranieri per decreto di idoneità e anno della richiesta - al 30/06/2006**

Decreto di idoneità	Anni							Totale
	2000 <sup>(a)</sup>	2001	2002	2003	2004	2005	2006 <sup>(b)</sup>	
<b>valori assoluti</b>								
Tribunale per i minorenni	362	1.732	1.425	2.169	2.634	2.092	1.104	11.518
Corte d'Appello	24	111	104	131	133	105	35	643
<b>Totale</b>	<b>386</b>	<b>1.843</b>	<b>1.529</b>	<b>2.300</b>	<b>2.767</b>	<b>2.197</b>	<b>1.139</b>	<b>12.161</b>
<b>valori percentuali</b>								
Tribunale per i minorenni	93,8	94,0	93,2	94,3	95,2	95,2	96,9	94,7
Corte d'Appello	6,2	6,0	6,8	5,7	4,8	4,8	3,1	5,3
<b>Totale</b>	<b>100,0</b>	<b>100,0</b>	<b>100,0</b>	<b>100,0</b>	<b>100,0</b>	<b>100,0</b>	<b>100,0</b>	<b>100,0</b>

(a) Dal 16/11/2000 al 31/12/2000

(b) Dal 01/01/2006 al 30/06/2006

**Tavola 1.6 - Coppie che hanno richiesto l'autorizzazione all'ingresso in Italia di minori stranieri secondo la motivazione del decreto di idoneità e l'anno della richiesta - al 30/06/2006**

Motivazione	Anni							Totale
	2000 <sup>(a)</sup>	2001	2002	2003	2004	2005	2006 <sup>(b)</sup>	
<b>valori assoluti</b>								
Generica	336	1.510	1.207	1.836	1.861	1.681	877	9.308
Nominativo	50	333	263	127	105	15	13	906
Mirato <sup>(c)</sup>	-	-	59	337	801	501	249	1.947
<b>Totale</b>	<b>386</b>	<b>1.843</b>	<b>1.529</b>	<b>2.300</b>	<b>2.767</b>	<b>2.197</b>	<b>1.139</b>	<b>12.161</b>
<b>valori percentuali</b>								
Generica	87,0	81,9	78,9	79,8	67,2	76,5	77,0	76,5
Nominativo	13,0	18,1	17,2	5,5	3,8	0,7	1,1	7,5
Mirato <sup>(c)</sup>	-	-	3,9	14,7	29,0	22,8	21,9	16,0
<b>Totale</b>	<b>100,0</b>	<b>100,0</b>	<b>100,0</b>	<b>100,0</b>	<b>100,0</b>	<b>100,0</b>	<b>100,0</b>	<b>100,0</b>

(a) Dal 16/11/2000 al 31/12/2000

(b) Dal 01/01/2006 al 30/06/2006

(c) Dato disponibile dal 01/10/2002

**Tavola 1.7 - Coppie che hanno richiesto l'autorizzazione all'ingresso in Italia di minori stranieri secondo l'età dei coniugi alla data del primo decreto di idoneità<sup>(a)</sup> - al 30/06/2006**

Età	Valori assoluti		Valori percentuali	
	marito	moglie	marito	moglie
< 30	105	327	0,9	2,7
30-34	1.443	2.486	11,9	20,4
35-39	4.127	4.384	33,9	36,1
40-44	3.855	3.277	31,7	27,0
45-49	1.684	1.231	13,8	10,1
50 e più	947	456	7,8	3,7
<b>Totale</b>	<b>12.161</b>	<b>12.161</b>	<b>100,0</b>	<b>100,0</b>

(a) Decreto di idoneità o provvedimento della Corte di Appello

**Tavola 1.8 - Età media delle coppie alla data del primo decreto di idoneità<sup>(a)</sup> - al 30/06/2006**

Età media	Anni							Totale
	2000 <sup>(b)</sup>	2001	2002	2003	2004	2005	2006 <sup>(c)</sup>	
Marito	40,2	40,7	41,5	41,7	41,7	41,4	41,2	41,3
Moglie	37,8	38,5	39,3	39,6	39,4	39,1	39,3	39,2

(a) Decreto di idoneità o provvedimento della Corte di Appello

(b) Dal 16/11/2000 al 31/12/2000

(c) Dal 01/01/2006 al 30/06/2006

**Tavola 1.9 - Coppie che hanno richiesto l'autorizzazione all'ingresso in Italia di minori stranieri secondo il numero di figli naturali ed il numero di minori richiesti in adozione - al 30/06/2006**

Numero figli naturali	Numero minori richiesti in adozione					Valori assoluti	Valori percentuali
	1	2	3	4	5		
Nessun figlio	8.756	1.943	302	19	1	11.021	90,63
Un figlio	874	29	6	0	0	909	7,47
Due figli	169	15	1	0	0	185	1,52
Tre figli	29	5	0	0	0	34	0,28
Quattro figli	9	0	0	0	0	9	0,07
Cinque figli	3	0	0	0	0	3	0,02
<b>Totale coppie</b>	<b>9.840</b>	<b>1.992</b>	<b>309</b>	<b>19</b>	<b>1</b>	<b>12.161</b>	<b>100,00</b>
<b>Valori percentuali</b>	<b>80,9</b>	<b>16,4</b>	<b>2,5</b>	<b>0,2</b>	<b>0,0</b>	<b>100,0</b>	<b>-</b>



**Tavola 1.10 - Coppie che hanno richiesto l'autorizzazione all'ingresso in Italia di minori stranieri secondo il numero di figli richiesti in adozione e l'anno della richiesta - al 30/06/2006**

Numero minori richiesti in adozione	Anni							Totale
	2000 <sup>(a)</sup>	2001	2002	2003	2004	2005	2006 <sup>(b)</sup>	
	<b>valori assoluti</b>							
1	327	1.513	1.259	1.900	2.257	1.707	877	9.840
2	53	296	242	345	429	409	218	1.992
3	6	31	24	52	76	80	40	309
4		3	4	2	5	1	4	19
5				1				1
<b>Totale</b>	<b>386</b>	<b>1.843</b>	<b>1.529</b>	<b>2.300</b>	<b>2.767</b>	<b>2.197</b>	<b>1.139</b>	<b>12.161</b>
	<b>valori percentuali</b>							
1	84,7	82,1	82,3	82,6	81,6	77,7	77,0	80,9
2	13,7	16,1	15,8	15,0	15,5	18,6	19,1	16,4
3	1,6	1,7	1,6	2,3	2,7	3,6	3,5	2,5
4	-	0,2	0,3	0,1	0,2	0,0	0,4	0,2
5	-	-	-	0,0	-	-	-	0,0
<b>Totale</b>	<b>100,0</b>	<b>100,0</b>	<b>100,0</b>	<b>100,0</b>	<b>100,0</b>	<b>100,0</b>	<b>100,0</b>	<b>100,0</b>

(a) Dal 16/11/2000 al 31/12/2000

(b) Dal 01/01/2006 al 30/06/2006

**I BAMBINI**

**Tavola 2.1 - Minori per i quali è stata concessa l'autorizzazione all'ingresso in Italia secondo la classe di età e il sesso - al 30/06/2006**

Sesso	< 1 anno	1 anno 4 anni	5 anni 9 anni	10 anni e più	Totale
<b>valori assoluti</b>					
Femmine	444	2.753	2.272	862	6.331
Maschi	515	4.358	2.967	661	8.501
<b>Maschi e Femmine</b>	<b>959</b>	<b>7.111</b>	<b>5.239</b>	<b>1.523</b>	<b>14.832</b>
<b>valori percentuali</b>					
Femmine	46,3	38,7	43,4	56,6	42,7
Maschi	53,7	61,3	56,6	43,4	57,3
<b>Maschi e Femmine</b>	<b>100,0</b>	<b>100,0</b>	<b>100,0</b>	<b>100,0</b>	<b>100,0</b>

**Tavola 2.2 - Minori per i quali è stata concessa l'autorizzazione all'ingresso in Italia secondo il mese di concessione - al 30/06/2006**

Mesi	Anni							media 2000-2006
	2000 <sup>(a)</sup>	2001	2002	2003	2004	2005	2006 <sup>(b)</sup>	
Gennaio	-	176	154	210	209	145	227	187
Febbraio	-	147	145	176	262	140	153	171
Marzo	-	134	140	206	321	239	348	231
Aprile	-	130	144	275	248	231	227	209
Maggio	-	167	181	234	290	263	273	235
Giugno	-	165	243	287	286	271	221	246
<b>Totale 1° semestre</b>	-	<b>919</b>	<b>1.007</b>	<b>1.388</b>	<b>1.616</b>	<b>1.289</b>	<b>1.449</b>	<b>1.278</b>
Luglio	-	176	222	259	315	295	-	253
Agosto	-	160	172	253	253	268	-	221
Settembre	-	130	205	201	293	223	-	210
Ottobre	-	145	228	239	277	231	-	224
Novembre	81	130	199	166	276	227	-	166
Dicembre	265	137	192	266	373	307	-	213
<b>Totale 2° semestre</b>	<b>346</b>	<b>878</b>	<b>1.218</b>	<b>1.384</b>	<b>1.787</b>	<b>1.551</b>	-	<b>1.364</b>
<b>Totale annuo</b>	<b>346</b>	<b>1.797</b>	<b>2.225</b>	<b>2.772</b>	<b>3.403</b>	<b>2.840</b>	<b>1.449</b>	<b>14.832</b>
<b>Media mensile</b>	<b>173</b>	<b>150</b>	<b>185</b>	<b>231</b>	<b>284</b>	<b>237</b>	<b>242</b>	<b>218</b>

(a) Dal 16/11/2000 al 31/12/2000

(b) Dal 01/01/2006 al 30/06/2006

**Tavola 2.3 - Minori per i quali è stata concessa l'autorizzazione all'ingresso in Italia secondo l'anno di concessione e la provenienza da Paesi ratificanti o meno la convenzione de L'Aja - al 30/06/2006**

Paesi	Anni							Totale
	2000 <sup>(a)</sup>	2001	2002	2003	2004	2005	2006 <sup>(b)</sup>	
<b>valori assoluti</b>								
Ratificanti	90	619	602	1.224	1.620	1.169	595	5.919
Non ratificanti	256	1.178	1623	1.548	1.783	1.671	854	8.913
<b>Totale</b>	<b>346</b>	<b>1.797</b>	<b>2.225</b>	<b>2.772</b>	<b>3.403</b>	<b>2.840</b>	<b>1.449</b>	<b>14.832</b>
<b>valori percentuali</b>								
Ratificanti	26,0	34,4	27,1	44,2	47,6	41,2	41,1	39,9
Non ratificanti	74,0	65,6	72,9	55,8	52,4	58,8	58,9	60,1
<b>Totale</b>	<b>100,0</b>	<b>100,0</b>	<b>100,0</b>	<b>100,0</b>	<b>100,0</b>	<b>100,0</b>	<b>100,0</b>	<b>100,0</b>

(a) Dal 16/11/2000 al 31/12/2000

(b) Dal 01/01/2006 al 30/06/2006

**Tavola 2.4 - Minori per i quali è stata concessa l'autorizzazione all'ingresso in Italia secondo il sesso, il Paese di provenienza e l'età media all'ingresso - al 30/06/2006**

Paesi di provenienza	Sesso		Totale	Percentuali sul totale	Età media dei minori
	femmine	maschi			
Ucraina	1.040	1.862	2.902	19,57	4,85
Federazione Russa	912	1.490	2.402	16,19	4,50
Colombia	600	760	1.360	9,17	5,02
Brasile	452	596	1.048	7,07	6,49
Polonia	369	509	878	5,92	6,94
Bulgaria	345	498	843	5,68	3,47
Bielorussia	472	357	829	5,59	11,33
Etiopia	313	461	774	5,22	4,70
India	412	268	680	4,58	3,68
Romania	208	217	425	2,87	4,95
Vietnam	216	200	416	2,80	1,47
Bolivia	112	202	314	2,12	2,89
Nepal	123	161	284	1,91	4,06
Cile	116	120	236	1,59	8,35
Cambogia	80	132	212	1,43	2,71
Perù	102	95	197	1,33	4,32
Lituania	60	86	146	0,98	7,09
Slovacchia	39	86	125	0,84	4,65
Ungheria	61	51	112	0,76	6,41
Guatemala	43	33	76	0,51	5,17
Filippine	10	41	51	0,34	5,36
Ecuador	24	26	50	0,34	4,12
Albania	13	27	40	0,27	5,01
Haiti	19	18	37	0,25	4,98
Madagascar	20	16	36	0,24	3,70
Lettonia	13	22	35	0,24	6,58
Messico	14	20	34	0,23	3,05
Moldova	12	22	34	0,23	4,84
Sri Lanka	26	7	33	0,22	3,07
Burkina Faso	15	15	30	0,20	2,51
Kenya	9	17	26	0,18	3,40
Thailandia	9	11	20	0,13	3,77
Macedonia	12	7	19	0,13	3,59
Rep. Dem. Del Congo	8	6	14	0,09	3,85
Repubblica Ceca	5	8	13	0,09	4,72
Costarica	5	7	12	0,08	7,17
Costa D'Avorio	5	6	11	0,07	3,74
Kazakistan	3	7	10	0,07	3,01
El Salvador	3	5	8	0,05	2,87
Eritrea	5	1	6	0,04	5,93
Croazia	2	3	5	0,03	9,22
Armenia	2	2	4	0,03	4,50
Mali	-	4	4	0,03	0,97
Nigeria	3	1	4	0,03	0,70
Capo Verde	2	1	3	0,02	4,20
Israele	1	2	3	0,02	1,33
Montenegro	-	3	3	0,02	0,95
Benin	1	1	2	0,01	5,39
Georgia	2	-	2	0,01	4,60
Giordania	1	1	2	0,01	0,29
Guinea Bissau	2	-	2	0,01	4,50
Marocco	-	2	2	0,01	4,62
Tunisia	1	1	2	0,01	2,17
Uganda	2	-	2	0,01	4,52
Azerbaigian	1	-	1	0,01	4,19
Camerun	1	-	1	0,01	11,09
Honduras	-	1	1	0,01	2,00
Libano	-	1	1	0,01	0,31
Malawi	1	-	1	0,01	4,66
Mauritius	-	1	1	0,01	1,29
Mongolia	-	1	1	0,01	0,76
Pakistan	1	-	1	0,01	5,88
Palestina	-	1	1	0,01	0,73
Rep. Del Centro Africa	1	-	1	0,01	3,14
Rep. Dem. di Sao Tome' e Principe	1	-	1	0,01	7,28
Repubblica Dominicana	-	1	1	0,01	0,91
Senegal	-	1	1	0,01	0,42
Uruguay	1	-	1	0,01	4,84
<b>Totale 68 Paesi</b>	<b>6.331</b>	<b>8.501</b>	<b>14.832</b>	<b>100,00</b>	<b>5,15</b>

**Tavola 2.5 - Minori per i quali è stata concessa l'autorizzazione all'ingresso in Italia  
secondo il Paese di provenienza e l'età media all'ingresso - al 30/06/2006  
(Paesi con almeno 10 adozioni)**

Paesi di provenienza	Valori assoluti	Età media dei minori all'ingresso in Italia
<b><i>età medie più elevate</i></b>		
Bielorussia	829	11,33
Cile	236	8,35
Costarica	12	7,17
Lituania	146	7,09
Polonia	878	6,94
<b><i>età medie più basse</i></b>		
Kazakistan	10	3,01
Bolivia	314	2,89
Cambogia	212	2,71
Burkina Faso	30	2,51
Vietnam	416	1,47
<b>Valore medio complessivo</b>	<b>14.832</b>	<b>5,15</b>

**Tavola 2.6 - Minori per i quali è stata concessa l'autorizzazione all'ingresso in Italia secondo l'anno di autorizzazione ed il Paese di provenienza - al 30/06/2006**

Paesi di provenienza	Anni							Totale per paese
	2000 <sup>(a)</sup>	2001	2002	2003	2004	2005	2006 <sup>(b)</sup>	
Albania	2	9	8	5	8	8	-	40
Armenia	-	-	-	-	-	-	4	4
Azerbaijan	-	-	-	-	1	-	-	1
Benin	-	1	1	-	-	-	-	2
Bielorussia	9	147	185	254	226	-	8	829
Bolivia	3	4	19	80	95	79	34	314
Brasile	15	133	131	228	217	221	103	1.048
Bulgaria	38	151	219	265	113	37	20	843
Burkina Faso	-	-	2	3	5	13	7	30
Cambogia	-	-	14	29	43	76	50	212
Camerun	-	-	-	-	1	-	-	1
Capo Verde	-	-	-	1	-	2	-	3
Cile	1	32	40	44	43	58	18	236
Colombia	25	162	205	273	330	245	120	1.360
Costa D'Avorio	-	2	2	1	2	4	-	11
Costarica	1	-	2	2	-	1	6	12
Croazia	-	-	1	1	1	2	-	5
Ecuador	-	14	16	6	10	3	1	50
El Salvador	-	-	-	1	3	2	2	8
Eritrea	-	1	-	2	2	1	-	6
Etiopia	2	79	112	47	193	211	130	774
Federazione Russa	135	92	112	380	739	623	321	2.402
Filippine	5	-	2	5	17	15	7	51
Georgia	-	1	1	-	-	-	-	2
Giordania	-	-	-	-	1	1	-	2
Guatemala	2	8	20	8	16	13	9	76
Guinea Bissau	-	-	-	1	-	1	-	2
Haiti	-	-	7	6	9	13	2	37
Honduras	-	-	-	1	-	-	-	1
India	20	145	102	121	102	135	55	680
Israele	-	1	1	-	-	1	-	3
Kazakistan	-	-	-	-	-	8	2	10
Kenya	-	-	-	5	10	5	6	26
Lettonia	-	-	-	-	-	14	21	35
Libano	-	-	-	-	-	-	1	1
Lituania	2	2	5	28	34	38	37	146
Macedonia	1	-	-	1	1	6	10	19
Madagascar	1	3	4	6	8	9	5	36
Malawi	-	-	1	-	-	-	-	1
Mali	-	-	-	-	-	2	2	4
Marocco	1	-	1	-	-	-	-	2
Mauritius	-	-	-	-	-	1	-	1
Messico	1	3	7	6	5	9	3	34
Moldova	2	3	-	6	11	9	3	34
Mongolia	1	-	-	-	-	-	-	1
Montenegro	-	-	-	2	1	-	-	3
Nepal	2	34	51	64	54	32	47	284
Nigeria	-	-	-	2	-	2	-	4
Pakistan	-	-	-	1	-	-	-	1
Palestina	-	-	-	-	1	-	-	1
Perù	10	35	19	30	24	53	26	197
Polonia	5	62	154	148	194	197	118	878
Rep. Del Centro Africa	-	-	-	-	-	1	-	1
Rep. Dem. Del Congo	-	1	-	2	2	5	4	14
Repubblica Ceca	-	2	-	-	-	9	2	13
Rep. Dem. di Sao Tome' e Principe	-	-	-	-	1	-	-	1
Repubblica Dominicana	-	-	-	-	-	1	-	1
Romania	23	173	40	70	119	-	-	425
Senegal	-	-	-	-	-	-	1	1
Slovacchia	-	-	-	29	63	26	7	125
Sri Lanka	-	6	7	7	5	4	4	33
Thailandia	1	2	2	3	5	7	-	20
Tunisia	-	-	-	-	1	-	1	2
Ucraina	37	451	634	523	655	460	142	2.902
Uganda	-	-	2	-	-	-	-	2
Ungheria	1	2	6	16	26	38	23	112
Uruguay	-	-	-	-	-	1	-	1
Vietnam	-	36	90	59	6	138	87	416
<b>Totale 68 Paesi</b>	<b>346</b>	<b>1.797</b>	<b>2.225</b>	<b>2.772</b>	<b>3.403</b>	<b>2.840</b>	<b>1.449</b>	<b>14.832</b>

(a) Dal 16/11/2000 al 31/12/2000

(b) Dal 01/01/2006 al 30/06/2006



**Tavola 2.7 - Minori per i quali è stata concessa l'autorizzazione all'ingresso in Italia secondo il continente di provenienza e l'età - al 30/06/2006**

Continente	Anni							Totale
	2000 <sup>(a)</sup>	2001	2002	2003	2004	2005	2006 <sup>(b)</sup>	
<b>valori assoluti</b>								
Africa	4	87	125	70	223	256	154	919
America	58	391	466	685	752	699	324	3.375
Asia	29	224	269	289	236	418	259	1.724
Europa	255	1.095	1.365	1.728	2.192	1.467	712	8.814
<b>Totale</b>	<b>346</b>	<b>1.797</b>	<b>2.225</b>	<b>2.772</b>	<b>3.403</b>	<b>2.840</b>	<b>1.449</b>	<b>14.832</b>
<b>valori percentuali</b>								
Africa	1,2	4,8	5,6	2,5	6,6	9,0	10,6	6,2
America	16,8	21,8	20,9	24,7	22,1	24,6	22,4	22,8
Asia	8,4	12,5	12,1	10,4	6,9	14,7	17,9	11,6
Europa	73,7	60,9	61,3	62,3	64,4	51,7	49,1	59,4
<b>Totale</b>	<b>100,0</b>	<b>100,0</b>	<b>100,0</b>	<b>100,0</b>	<b>100,0</b>	<b>100,0</b>	<b>100,0</b>	<b>100,0</b>

(a) Dal 16/11/2000 al 31/12/2000

(b) Dal 01/01/2006 al 30/06/2006

**Tavola 2.8 - Minori per i quali è stata concessa l'autorizzazione all'ingresso in Italia secondo il continente di provenienza e la regione di residenza dei genitori adottivi - al 30/06/2006**

Regioni	Africa	America	Asia	Europa	Totale
Piemonte	84	176	231	356	847
Valle d'Aosta	2	1	3	8	14
Lombardia	308	979	488	1.293	3.068
Trentino-Alto Adige	18	92	64	101	275
Veneto	149	367	228	850	1.594
Friuli-Venezia Giulia	28	64	79	153	324
Liguria	24	122	43	431	620
Emilia-Romagna	81	371	121	636	1.209
Toscana	111	227	135	765	1.238
Umbria	5	35	9	201	250
Marche	6	87	52	276	421
Lazio	48	335	117	770	1.270
Abruzzo	3	91	7	130	231
Molise	-	11	2	94	107
Campania	10	67	27	760	864
Puglia	27	157	62	606	852
Basilicata	-	8	1	60	69
Calabria	2	42	19	436	499
Sicilia	3	91	18	749	861
Sardegna	6	46	12	130	194
<i>Residenti all'estero</i>	4	6	6	9	25
<b>Totale</b>	<b>919</b>	<b>3.375</b>	<b>1.724</b>	<b>8.814</b>	<b>14.832</b>

**Tavola 2.9 - Minori per i quali è stata concessa l'autorizzazione all'ingresso in Italia secondo il continente di provenienza e la ripartizione territoriale di residenza dei genitori adottivi - al 30/06/2006**

Ripartizioni territoriali	Africa	America	Asia	Europa	Totale
<b>valori assoluti</b>					
Italia nord-occidentale	418	1.278	765	2.088	4.549
Italia nord-orientale	276	894	492	1.740	3.402
Italia centrale	170	684	313	2.012	3.179
Italia meridionale	42	376	118	2.086	2.622
Italia insulare	9	137	30	879	1.055
<i>Residenti all'estero</i>	4	6	6	9	25
<b>Totale</b>	<b>919</b>	<b>3.375</b>	<b>1.724</b>	<b>8.814</b>	<b>14.832</b>
<b>valori percentuali</b>					
Italia nord-occidentale	9,2	28,1	16,8	45,9	100,0
Italia nord-orientale	8,1	26,3	14,5	51,1	100,0
Italia centrale	5,3	21,5	9,8	63,3	100,0
Italia meridionale	1,6	14,3	4,5	79,6	100,0
Italia insulare	0,9	13,0	2,8	83,3	100,0
<b>Totale</b>	<b>6,2</b>	<b>22,8</b>	<b>11,6</b>	<b>59,4</b>	<b>100,0</b>

**Tavola 2.10 - Minori per i quali è stata concessa l'autorizzazione all'ingresso in Italia secondo il continente di provenienza e l'età - al 30/06/2006**

Età	Africa	America	Asia	Europa	Totale
<b>valori assoluti</b>					
< 1 anno	117	236	368	238	959
1 anno 4 anni	388	1.318	988	4.417	7.111
5 anni 9 anni	386	1.567	339	2.947	5.239
10 anni e più	28	254	29	1.212	1.523
<b>Totale</b>	<b>919</b>	<b>3.375</b>	<b>1.724</b>	<b>8.814</b>	<b>14.832</b>
<b>Età media</b>	<b>4,49</b>	<b>5,44</b>	<b>3,12</b>	<b>5,50</b>	<b>5,15</b>
<b>valori percentuali</b>					
< 1 anno	12,2	24,6	38,4	24,8	100,0
1 anno 4 anni	5,5	18,5	13,9	62,1	100,0
5 anni 9 anni	7,4	29,9	6,5	56,3	100,0
10 anni e più	1,8	16,7	1,9	79,6	100,0
<b>Totale</b>	<b>6,2</b>	<b>22,8</b>	<b>11,6</b>	<b>59,4</b>	<b>100,0</b>

**Tavola 2.11 - Minori per i quali è stata concessa l'autorizzazione all'ingresso in Italia secondo la regione di residenza dei genitori adottivi e l'età dei minori - al 30/06/2006**

Regioni	< 1 anno	1 anno 4 anni	5 anni 9 anni	10 anni e più	Totale	Età media dei minori
Piemonte	127	427	246	47	847	4,15
Valle d'Aosta	2	4	5	3	14	5,92
Lombardia	269	1.469	1.098	232	3.068	4,84
Trentino-Alto Adige	31	129	93	22	275	4,78
Veneto	109	928	482	75	1.594	4,30
Friuli-Venezia Giulia	22	173	112	17	324	4,47
Liguria	31	294	212	83	620	5,45
Emilia-Romagna	73	566	455	115	1.209	5,19
Toscana	74	756	341	67	1.238	4,22
Umbria	10	152	75	13	250	4,33
Marche	29	236	140	16	421	4,43
Lazio	56	494	489	231	1.270	6,29
Abruzzo	13	78	107	33	231	6,23
Molise	6	57	39	5	107	4,81
Campania	35	442	296	91	864	5,17
Puglia	36	327	315	174	852	6,30
Basilicata	1	22	30	16	69	6,77
Calabria	8	172	206	113	499	6,92
Sicilia	20	330	386	125	861	6,13
Sardegna	4	39	106	45	194	7,32
<i>Residenti all'estero</i>	3	16	6	-	25	3,40
<b>Totale</b>	<b>959</b>	<b>7.111</b>	<b>5.239</b>	<b>1.523</b>	<b>14.832</b>	<b>5,15</b>

**Tavola 2.12 - Minori per i quali è stata concessa l'autorizzazione all'ingresso in Italia secondo la ripartizione territoriale di residenza dei genitori adottivi e l'età dei minori - al 30/06/2006**

Ripartizioni territoriali	< 1 anno	1 anno 4 anni	5 anni 9 anni	10 anni e più	Totale
<b>valori assoluti</b>					
Italia nord-occidentale	429	2.194	1.561	365	4.549
Italia nord-orientale	235	1.796	1.142	229	3.402
Italia centrale	169	1.638	1.045	327	3.179
Italia meridionale	99	1.098	993	432	2.622
Italia insulare	24	369	492	170	1.055
<i>Residenti all'estero</i>	3	16	6	0	25
<b>Totale</b>	<b>959</b>	<b>7.111</b>	<b>5.239</b>	<b>1.523</b>	<b>14.832</b>
<b>valori percentuali</b>					
Italia nord-occidentale	9,4	48,2	34,3	8,0	100,0
Italia nord-orientale	6,9	52,8	33,6	6,7	100,0
Italia centrale	5,3	51,5	32,9	10,3	100,0
Italia meridionale	3,8	41,9	37,9	16,5	100,0
Italia insulare	2,3	35,0	46,6	16,1	100,0
<b>Totale</b>	<b>6,5</b>	<b>47,9</b>	<b>35,3</b>	<b>10,3</b>	<b>100,0</b>

**Tavola 2.13 - Minori per i quali è stata concessa l'autorizzazione all'ingresso in Italia secondo il motivo dell'abbandono e il continente di provenienza. Dall'01/01/2006 al 30/06/2006**

Motivo abbandono	Africa	America	Asia	Europa	Totale	Valori percentuali
Perdita patria potestà	-	113	8	457	578	39,9
Abbandono	78	150	208	73	509	35,1
Rinuncia	12	26	30	66	134	9,2
Orfano	62	-	10	8	80	5,5
Iscrizione banca dati	-	2	-	73	75	5,2
n.d.	2	33	3	35	73	5,0
<b>Totale</b>	<b>154</b>	<b>324</b>	<b>259</b>	<b>712</b>	<b>1.449</b>	<b>100,0</b>

n.d. = non disponibile

## **GLI ENTI AUTORIZZATI**



**Tavola 3.1 - Minori per i quali è stata concessa l'autorizzazione all'ingresso in Italia secondo l'utilizzo o meno dell'Ente autorizzato - al 30/06/2006**

Enti	Anni							Totale
	2000 <sup>(a)</sup>	2001	2002	2003	2004	2005	2006 <sup>(b)</sup>	
<b>valori assoluti</b>								
Con ente autorizzato	146	1.408	2.015	2.608	3.395	2.835	1.433	13.840
Minori presi in carico dalla CAI	-	-	-	-	-	3	14	17
Senza ente autorizzato	200	389	210	164	8	2	2	975
<b>Totale</b>	<b>346</b>	<b>1.797</b>	<b>2.225</b>	<b>2.772</b>	<b>3.403</b>	<b>2.840</b>	<b>1.449</b>	<b>14.832</b>
<b>valori percentuali</b>								
Con ente autorizzato	42,2	78,4	90,6	94,1	99,8	99,8	98,9	93,3
Minori presi in carico dalla CAI	-	-	-	-	-	0,1	1,0	0,1
Senza ente autorizzato	57,8	21,6	9,4	5,9	0,2	0,1	0,1	6,6
<b>Totale</b>	<b>100,0</b>	<b>100,0</b>	<b>100,0</b>	<b>100,0</b>	<b>100,0</b>	<b>100,0</b>	<b>100,0</b>	<b>100,0</b>

(a) Dal 16/11/2000 al 31/12/2000

(b) Dal 01/01/2006 al 30/06/2006

**Tavola 3.2 - Minori per i quali è stata concessa l'autorizzazione all'ingresso in Italia secondo l'Ente utilizzato dai genitori adottivi - al 30/06/200**

Enti Autorizzati	Anni							Totale
	2000 <sup>(a)</sup>	2001	2002	2003	2004	2005	2006 <sup>(b)</sup>	
A.I.A.U. ASSOCIAZIONE IN AIUTI UMANITARI SEDE REGIONALE TOSCANA	0	5	14	44	94	26	19	202
A.Mo ATTRAVERSO IL MONDO PER UN SORRISO - ONLUS	1	19	49	50	62	29	7	217
A.S.A. – ASSOCIAZIONE SOLIDARIETA' ADOZIONI ONLUS	0	13	40	45	33	55	14	200
AAA ASSOCIAZIONE ADOZIONI ALFABETO ONLUS	0	0	0	27	47	3	12	89
ADOTTARE INSIEME – ASSOCIAZIONE PER L'ASSISTENZA ALL'ADOZIONE INTERNAZ.	0	0	0	0	0	0	0	0
AGENZIA REGIONALE PER LE ADOZIONI INTERNAZIONALI - Regione Piemonte	0	0	0	0	12	15	13	40
Ai.Bi. – ASSOCIAZIONE AMICI DEI BAMBINI	10	78	67	121	126	133	41	576
AMICI DI DON BOSCO ONLUS	2	4	3	33	23	14	12	91
AMICI MISSIONI INDIANE (AMI) - ONLUS	0	13	43	29	62	69	23	239
AMICI TARENTINI Onlus	2	11	18	32	31	23	12	129
ARCOBALENO - ONLUS	0	0	0	0	0	0	4	4
ARIETE	6	47	80	132	220	140	33	658
ASSOCIAZIONE AGAPE' - ONLUS	0	0	0	1	3	12	14	30
ASSOCIAZIONE BAMBINI CHERNOBYL O.N.L.U.S.	0	0	0	0	18	0	1	19
ASSOCIAZIONE CHIARA – ORGANIZZAZIONE NON LUCRATIVA DI UTILITA' SOCIALE	2	137	163	143	179	96	19	739
ASSOCIAZIONE CICOGLIA AMICI DI CHERNOBYL – ONLUS	0	0	0	41	32	0	0	73
Associazione ENZO B - onlus	0	0	0	0	0	2	3	5
ASSOCIAZIONE G.I.O.I.A. – Genitori Italiani Organization International Adoption	0	0	0	0	1	13	1	15
ASSOCIAZIONE I CINQUE PANI	4	13	11	15	18	19	6	86
ASSOCIAZIONE IL CONVENTINO	1	12	18	27	26	19	7	110
Associazione Insieme per la Civiltà dell'Amore	0	0	0	0	0	0	0	0
ASSOCIAZIONE ITALIANA PRO ADOZIONI – A.I.P.A. - ONLUS ERGA PUEROS	5	51	40	88	108	58	29	379
ASSOCIAZIONE NAZIONALE PUBBLICHE ASSISTENZE (A.N.P.A.S.)	1	2	15	13	6	3	4	44
ASSOCIAZIONE PER L'ADOZIONE INTERNAZIONALE "BRUTIA" - ONLUS	0	0	17	48	86	33	9	193
ASSOCIAZIONE TERESA SCALFATI – SPERANZA PER I MINORI	0	0	0	0	12	0	0	12
AZIONE PER UN MONDO UNITO – ONLUS	0	0	6	30	40	67	57	200
C.I.A.I. – CENTRO ITALIANO AIUTI ALL'INFANZIA ORGANIZZAZIONE ONLUS	14	72	78	95	99	107	29	494
C.I.F.A. ONLUS - CENTRO INTERNAZIONALE PER L'INFANZIA E LA FAMIGLIA	11	76	181	179	244	216	105	1.012
CENTRO ADOZIONI LA MALOCA	0	3	10	11	21	7	9	61
CENTRO AIUTI PER L'ETIOPIA	0	59	91	36	151	132	70	539
CENTRO SERVIZI SOCIALI PER L'ADOZIONE INTERNAZIONALE	0	0	0	0	4	0	0	4
COMUNITA' DI S. EGIDIO – ACAP	0	0	9	26	33	48	15	131
Congregazione delle Religiose Francescane di S.Antonio (gia "povere Figlie di S. Antonio)	0	0	0	0	0	1	1	2
CRESCERE INSIEME – ASSOCIAZIONE PER LE ADOZIONI INTERNAZIONALI	1	6	17	16	37	24	11	112
CUORE	0	0	15	1	4	8	0	28
DIMENSIONE BAMBINO	0	0	0	0	0	0	0	0

(a) Dal 16/11/2000 al 31/12/2000

(b) Dal 01/01/2006 al 30/06/2006

segue tavola 3.2

Enti Autorizzati	Anni							Totale
	2000 <sup>(a)</sup>	2001	2002	2003	2004	2005	2006 <sup>(b)</sup>	
FAMIGLIA E MINORI	1	65	79	80	143	97	67	532
FONDAZIONE A.V.S.I. ASSOCIAZIONE VOLONTARI PER IL SERVIZIO INTERNAZIONALE	0	0	0	4	11	27	21	63
FONDAZIONE PATRIZIA NIDOLI ONLUS	0	10	25	34	33	33	6	141
FONDAZIONE RAPHAEL - ONLUS	0	0	0	0	0	1	0	1
GRUPPO DI VOLONTARIATO SOLIDARIETA'	0	100	87	82	129	112	55	565
HELIOVA ASSOCIAZIONE PER LE ADOZIONI INTERNAZIONALI	0	0	0	0	0	0	0	0
I BAMBINI DELL'ARCOBALENO	5	16	38	48	74	85	52	318
I FIORI SEMPLICI – ONLUS	0	0	0	1	5	10	4	20
IL MANTELLO (Associazione di volontariato per la famiglia e l'adozione)	0	0	0	18	23	18	11	70
IN CAMMINO PER LA FAMIGLIA – I.C.P.L.F.	0	2	22	37	37	24	12	134
INTERNATIONAL ADOPTION – ASSOCIAZIONE PER LA FAMIGLIA	7	77	43	43	32	54	25	281
ISTITUTO LA CASA	11	110	84	139	90	90	34	558
L'AIRONE – ADOZIONI INTERNAZIONALI	7	35	100	159	172	148	104	725
LA CICOGNA	0	2	31	26	40	48	22	169
LA DIMORA – ONLUS	1	12	3	38	53	45	42	194
LA PRIMOGENITA INTERNATIONAL ADOPTION	8	28	32	32	35	50	19	204
L'ABBRACCIO - Associazione di volontariato per le adozioni internazionali	0	0	0	0	0	0	0	0
LO SCIOATTOLO	2	32	24	35	62	29	4	188
MARIANNA	2	9	23	29	54	32	16	165
MISSIONARIE DELLA CARITA'	7	52	30	33	33	24	26	205
MOVIMENTO SHALOM	0	0	2	7	13	11	9	42
MUSA SADIKER – ONLUS	0	4	5	2	10	1	2	24
NINO SANTAMARINA - ONLUS	0	0	6	7	5	11	3	32
N.A.A.A. NETWORK AIUTO ASSISTENZA ACCOGLIENZA - ONLUS	3	69	128	137	96	149	88	670
NUOVA ASSOCIAZIONE DI GENITORI INSIEME PER L'ADOZIONE N.A.D.I.A	2	18	0	41	68	58	54	241
NUOVI ORIZZONTI PER VIVERE L'ADOZIONE (N.O.V.A.)	5	21	35	41	50	68	37	257
PROCURA GEN. CONGREGAZ. DELLE MISSIONARIE FIGLIE DI S. GIROLAMO EMILIANI	1	5	20	8	16	12	8	70
PROGETTO ALEM (ex Gruppo Missioni Asmara)	0	3	8	0	0	0	0	11
PROGETTO SAO JOSE'	0	0	0	0	3	15	16	34
RETE SPERANZA ORGANIZZAZIONE NON LUCRATIVA DI UTILITA' SOCIALE ONLUS	2	19	15	40	62	19	9	166
S.O.S. BAMBINO INTERNATIONAL ADOPTION - ONLUS <sup>(c)</sup>	1	54	130	117	63	58	45	468
SENZA FRONTIERE – ONLUS	0	1	3	5	3	5	1	18
SERVIZIO POLIFUNZIONALE PER L'ADOZIONE INTERNAZIONALE - (S.P.A.I.)	11	36	49	64	111	108	52	431
SJAMO (SAO JOSE' AMICI NEL MONDO)	2	1	1	7	22	7	4	44
SERVIZIO SOCIALE INTERNAZIONALE – SEZIONE ITALIANA <sup>(d)</sup>	8	6	7	11	15	14	5	66
Totale minori con ente	146	1.408	2.015	2.608	3.395	2.835	1.433	13.840
Minori presi in carico dalla Commissione per le Adozioni Internazionali	-	-	-	-	-	3	14	17
Nessun ente	200	389	210	164	8	2	2	975
<b>Totale</b>	<b>346</b>	<b>1.797</b>	<b>2.225</b>	<b>2.772</b>	<b>3.403</b>	<b>2.840</b>	<b>1.449</b>	<b>14.832</b>

(a) Dal 16/11/2000 al 31/12/2000

(b) Dal 01/01/2006 al 30/06/2006

(c) L'ente autorizzato "Tu con noi" è stato assorbito dall'ente "S.O.S. Bambino International Adoption - Onlus" con delibera del 29/10/2002.

(d) L'ente autorizzato "Servizio Sociale Internazionale - Sezione italiana" è stato cancellato dall'albo con delibera del 23/05/2001. Opera con una autorizzazione provvisoria su paesi senza convenzione

**Tavola 3.3 - Minori per i quali è stata concessa l'autorizzazione all'ingresso in Italia secondo l'Ente Autorizzato utilizzato e la regione di residenza dei genitori adottivi al 30/06/2006**

Enti autorizzati	Piemonte	Valle d'Aosta	Lombardia	Trentino-Alto Adige	Veneto	Friuli-Venezia Giulia	Liguria	Emilia-Romagna	Toscana	Umbria	Marche	Lazio	Abruzzo	Molise	Campania	Puglia	Basilicata	Calabria	Sicilia	Sardegna	Residenti all'estero	Totale
A.I.A.U. ASSOCIAZIONE IN AIUTI UMANITARI SEDE REGIONALE TOSCANA	-	-	7	-	3	2	2	31	142	-	12	2	-	-	-	1	-	-	-	-	-	202
A.Mo ATTRAVERSO IL MONDO PER UN SORRISO - ONLUS	2	-	33	-	3	2	-	20	2	1	106	6	26	9	4	2	-	-	1	-	-	217
A.S.A. – ASSOCIAZIONE SOLIDARIETA' ADOZIONI ONLUS	1	-	8	-	-	-	1	2	6	-	-	1	-	-	1	15	-	3	162	-	-	200
AAA ASSOCIAZIONE ADOZIONI ALFABETO ONLUS	1	-	4	2	2	-	1	29	2	2	12	4	2	-	13	-	-	7	-	8	-	89
ADOTTARE INSIEME – ASSOCIAZIONE PER L'ASSISTENZA ALL'ADOZIONE INTERNAZ.	-	-	-	-	-	-	-	-	-	-	-	-	-	-	-	-	-	-	-	-	-	0
AGENZIA REGIONALE PER LE ADOZIONI INTERNAZIONALI - Regione Piemonte	39	-	-	-	1	-	-	-	-	-	-	-	-	-	-	-	-	-	-	-	-	40
Ai.Bi. – ASSOCIAZIONE AMICI DEI BAMBINI	24	-	229	47	47	12	13	82	24	1	2	25	-	1	19	15	-	7	18	10	-	576
AMICI DI DON BOSCO ONLUS	35	-	14	-	11	-	7	4	-	-	-	-	-	-	-	16	-	-	-	4	-	91
AMICI MISSIONI INDIANE (AMI) - ONLUS	5	-	132	-	64	4	2	16	13	-	-	-	1	-	-	-	-	2	-	-	-	239
AMICI TARENTINI Onlus	2	-	6	65	46	8	-	1	1	-	-	-	-	-	-	-	-	-	-	-	-	129
ARCOBALENO - ONLUS	-	-	1	-	1	1	-	-	-	-	-	-	-	-	-	1	-	-	-	-	-	4
ARIETE	6	-	33	6	15	2	18	39	46	3	1	68	10	56	289	21	2	24	17	2	-	658
ASSOCIAZIONE AGAPE' - ONLUS	2	-	5	-	-	-	-	-	-	-	-	-	-	-	3	-	-	1	19	-	-	30
ASSOCIAZIONE BAMBINI CHERNOBYL O.N.L.U.S.	-	-	2	-	-	-	1	1	-	-	2	1	5	-	-	2	-	5	-	-	-	19
ASSOCIAZIONE CHIARA – ORGANIZZAZIONE NON LUCRATIVA DI UTILITA' SOCIALE	2	-	33	1	5	-	7	5	22	7	-	236	-	-	22	100	-	3	230	62	4	739
ASSOCIAZIONE CICOGNA AMICI DI CHERNOBYL – ONLUS	1	-	6	-	1	-	2	2	1	1	4	7	14	-	-	12	-	1	10	11	-	73
Associazione ENZO B - onlus	1	-	-	-	-	-	-	1	-	-	-	2	1	-	-	-	-	-	-	-	-	5
ASSOCIAZIONE G.I.O.I.A. – Genitori Italiani Organization International Adoption	-	-	-	-	-	-	-	-	-	-	-	-	-	-	14	-	-	1	-	-	-	15

segue tavola 3.3

Enti autorizzati	Piemonte	Valle d'Aosta	Lombardia	Trentino-Alto Adige	Veneto	Friuli-Venezia Giulia	Liguria	Emilia-Romagna	Toscana	Umbria	Marche	Lazio	Abruzzo	Molise	Campania	Puglia	Basilicata	Calabria	Sicilia	Sardegna	Residenti all'estero	Totale
ASSOCIAZIONE I CINQUE PANI	2	-	1	-	2	-	3	19	52	1	3	3	-	-	-	-	-	-	-	-	-	86
ASSOCIAZIONE IL CONVENTINO	2	1	89	5	5	-	2	1	3	-	-	-	-	-	-	-	-	-	2	-	-	110
Associazione Insieme per la Civiltà dell'Amore	-	-	-	-	-	-	-	-	-	-	-	-	-	-	-	-	-	-	-	-	-	0
ASSOCIAZIONE ITALIANA PRO ADOZIONI – A.I.P.A. - ONLUS ERGA PUEROS	5	-	63	1	7	4	3	6	10	5	4	155	7	3	22	49	3	18	2	12	-	379
ASSOCIAZIONE NAZIONALE PUBBLICHE ASSISTENZE (A.N.P.A.S.)	1	-	5	-	1	1	4	3	25	-	-	-	2	-	2	-	-	-	-	-	-	44
ASSOCIAZIONE PER L'ADOZIONE INTERNAZIONALE "BRUTIA" - ONLUS	-	-	-	-	-	-	3	-	1	-	-	3	-	-	-	8	-	165	13	-	-	193
ASSOCIAZIONE TERESA SCALFATI – SPERANZA PER I MINORI	-	-	-	2	3	-	-	3	-	-	-	3	1	-	-	-	-	-	-	-	-	12
AZIONE PER UN MONDO UNITO – ONLUS	1	-	40	16	9	3	3	7	27	5	-	36	3	-	12	1	-	33	4	-	-	200
C.I.A.I. – CENTRO ITALIANO AIUTI ALL'INFANZIA ORGANIZZAZIONE ONLUS	15	-	209	4	44	13	15	34	28	1	9	26	1	3	1	70	-	6	-	13	2	494
C.I.F.A. ONLUS - CENTRO INTERNAZIONALE PER L'INFANZIA E LA FAMIGLIA	191	4	172	12	206	48	59	114	82	11	64	7	9	3	3	2	-	2	18	1	4	1.012
CENTRO ADOZIONI LA MALOCA	-	-	3	-	-	-	-	53	3	-	-	-	-	-	1	-	-	1	-	-	-	61
CENTRO AIUTI PER L'ETIOPIA	57	2	217	14	69	12	16	69	56	2	3	7	-	-	5	7	-	-	-	-	3	539
CENTRO SERVIZI SOCIALI PER L'ADOZIONE INTERNAZIONALE	-	-	1	-	1	-	-	1	-	-	-	-	-	-	1	-	-	-	-	-	-	4
COMUNITA' DI S. EGIDIO – ACAP	2	-	5	-	5	1	1	2	21	2	1	78	4	-	5	2	-	-	-	2	-	131
Congregazione delle Religiose Francescane di S. Antonio (gia "povere Figlie di S. Antonio)	-	-	-	-	-	-	-	1	-	-	-	-	-	-	1	-	-	-	-	-	-	2
CRESCERE INSIEME – ASSOCIAZIONE PER LE ADOZIONI INTERNAZIONALI	3	-	69	2	5	3	5	22	-	-	-	-	-	-	3	-	-	-	-	-	-	112
CUORE	-	-	-	-	-	-	-	-	-	1	-	26	-	-	1	-	-	-	-	-	-	28
DIMENSIONE BAMBINO	-	-	-	-	-	-	-	-	-	-	-	-	-	-	-	-	-	-	-	-	-	0

segue tavola 3.3

Enti autorizzati	Piemonte	Valle d'Aosta	Lombardia	Trentino-Alto Adige	Veneto	Friuli-Venezia Giulia	Liguria	Emilia-Romagna	Toscana	Umbria	Marche	Lazio	Abruzzo	Molise	Campania	Puglia	Basilicata	Calabria	Sicilia	Sardegna	Residenti all'estero	Totale
FAMIGLIA E MINORI	2	-	11	-	28	1	-	10	247	32	12	131	12	-	9	6	-	7	20	4	-	532
FONDAZIONE A.V.S.I. ASSOCIAZIONE VOLONTARI PER IL SERVIZIO INTERNAZIONALE	-	-	30	-	2	-	-	22	-	-	1	1	-	-	7	-	-	-	-	-	-	63
FONDAZIONE PATRIZIA NIDOLI ONLUS	-	-	57	-	21	1	-	4	15	2	4	30	-	-	4	2	-	-	-	1	-	141
FONDAZIONE RAPHAEL - ONLUS	1	-	-	-	-	-	-	-	-	-	-	-	-	-	-	-	-	-	-	-	-	1
GRUPPO DI VOLONTARIATO SOLIDARIETA'	3	-	9	-	-	3	5	3	12	-	2	8	16	11	42	251	58	38	100	4	-	565
HELIOS ASSOCIAZIONE PER LE ADOZIONI INTERNAZIONALI	-	-	-	-	-	-	-	-	-	-	-	-	-	-	-	-	-	-	-	-	-	0
I BAMBINI DELL'ARCOBALENO	9	-	9	3	215	47	1	9	4	-	-	1	-	1	13	6	-	-	-	-	-	318
I FIORI SEMPLICI – ONLUS	3	1	1	-	5	9	1	-	-	-	-	-	-	-	-	-	-	-	-	-	-	20
IL MANTELLO (Associazione di volontariato per la famiglia e l'adozione)	-	-	3	-	-	-	-	-	-	-	-	-	-	-	66	1	-	-	-	-	-	70
IN CAMMINO PER LA FAMIGLIA – I.C.P.L.F.	6	-	19	-	-	1	87	2	8	-	1	7	3	-	-	-	-	-	-	-	-	134
INTERNATIONAL ADOPTION – ASSOCIAZIONE PER LA FAMIGLIA	12	-	40	2	65	58	1	36	50	-	10	3	-	1	2	-	-	-	-	-	1	281
ISTITUTO LA CASA	23	-	250	3	34	5	7	57	31	4	6	48	34	3	3	27	-	5	15	3	-	558
L'AIRONE – ADOZIONI INTERNAZIONALI	59	-	288	4	17	3	228	15	83	3	2	10	-	-	3	3	-	-	5	2	-	725
LA CICOGNA	66	3	74	1	1	2	14	5	-	-	-	-	3	-	-	-	-	-	-	-	-	169
LA DIMORA – ONLUS	4	-	11	6	3	-	5	3	1	1	1	46	17	1	-	17	-	8	70	-	-	194
LA PRIMOGENITA INTERNATIONAL ADOPTION	3	-	71	8	-	-	8	39	13	-	-	1	-	-	1	1	-	47	12	-	-	204
L'ABBRACCIO - Associazione di volontariato per le adozioni internazionali	-	-	-	-	-	-	-	-	-	-	-	-	-	-	-	-	-	-	-	-	-	0
LO SCOIATTOLO	-	-	14	-	14	12	-	11	5	111	5	8	-	-	-	6	-	1	1	-	-	188
MARIANNA	1	-	2	-	-	-	-	-	-	-	-	1	-	1	154	2	-	-	4	-	-	165
MISSIONARIE DELLA CARITA'	1	-	14	3	18	7	2	16	35	3	15	23	1	1	12	20	1	13	15	5	-	205
MOVIMENTO SHALOM	1	-	3	1	3	2	2	-	27	-	-	-	-	-	-	-	-	-	-	2	1	42
MUSA SADIKER – ONLUS	-	-	-	-	-	-	-	-	-	-	-	-	-	-	-	1	-	-	23	-	-	24
NINO SANTAMARINA - ONLUS	2	-	-	-	4	-	-	-	-	-	-	-	-	-	-	-	-	-	26	-	-	32
N.A.A. NETWORK AIUTO ASSISTENZA																						
ACCOGLIENZA - ONLUS	149	2	365	27	17	5	23	36	2	-	11	2	2	-	2	19	-	1	-	3	4	670
NUOVA ASSOCIAZIONE DI GENITORI INSIEME PER L'ADOZIONE N.A.D.I.A	2	-	19	17	84	16	-	84	3	-	-	5	-	-	-	-	-	-	11	-	-	241

segue tavola 3.3

Enti autorizzati	Piemonte	Valle d'Aosta	Lombardia	Trentino-Alto Adige	Veneto	Friuli-Venezia Giulia	Liguria	Emilia-Romagna	Toscana	Umbria	Marche	Lazio	Abruzzo	Molise	Campania	Puglia	Basilicata	Calabria	Sicilia	Sardegna	Residenti all'estero	Totale
NUOVI ORIZZONTI PER VIVERE L'ADOZIONE (N.O.V.A.)	51	-	44	-	67	8	7	32	33	-	-	8	-	-	4	1	-	2	-	-	-	257
PROCURA GEN. CONGREGAZ. DELLE MISSIONARIE FIGLIE DI S. GIROLAMO EMILIANI	2	-	34	1	7	2	-	-	9	-	-	5	-	1	-	4	-	-	-	5	-	70
PROGETTO ALEM (ex Gruppo Missioni Asmara)	1	-	-	-	7	1	-	-	1	-	-	1	-	-	-	-	-	-	-	-	-	11
PROGETTO SAO JOSE'	2	-	19	5	7	-	-	-	-	-	-	-	-	-	-	1	-	-	-	-	-	34
RETE SPERANZA ORGANIZZAZIONE NON LUCRATIVA DI UTILITA' SOCIALE ONLUS	1	-	90	1	8	-	3	11	3	8	-	18	2	-	1	5	-	2	1	12	-	166
S.O.S. BAMBINO INTERNATIONAL ADOPTION - ONLUS <sup>(a)</sup>	4	-	101	-	337	1	4	5	13	-	-	2	-	-	1	-	-	-	-	-	-	468
SENZA FRONTIERE – ONLUS	-	-	-	-	4	13	-	-	-	-	-	-	-	1	-	-	-	-	-	-	-	18
SERVIZIO POLIFUNZIONALE PER L'ADOZIONE INTERNAZIONALE - (S.P.A.I.)	1	-	6	1	13	2	1	135	14	32	116	15	31	-	8	44	3	3	4	2	-	431
SJAMO (SAO JOSE' AMICI NEL MONDO)	14	-	11	-	-	-	14	1	2	-	-	-	-	-	-	2	-	-	-	-	-	44
SERVIZIO SOCIALE INTERNAZIONALE – SEZIONE ITALIANA <sup>(b)</sup>	3	-	5	1	7	3	1	6	4	3	1	14	-	-	3	9	-	4	2	-	-	66
Totale minori con ente	826	13	2.987	261	1.544	318	582	1.110	1.182	242	410	1.084	207	96	757	752	67	410	805	168	19	13.840
Nessun ente	20	1	80	14	50	6	38	97	56	8	11	183	24	11	105	99	2	89	52	23	6	975
Minori presi in carico dalla CAI	1	-	1	-	-	-	-	2	-	-	-	3	-	-	2	1	-	-	4	3	-	17
<b>Totale</b>	<b>847</b>	<b>14</b>	<b>3.068</b>	<b>275</b>	<b>1.594</b>	<b>324</b>	<b>620</b>	<b>1.209</b>	<b>1.238</b>	<b>250</b>	<b>421</b>	<b>1.270</b>	<b>231</b>	<b>107</b>	<b>864</b>	<b>852</b>	<b>69</b>	<b>499</b>	<b>861</b>	<b>194</b>	<b>25</b>	<b>14.832</b>

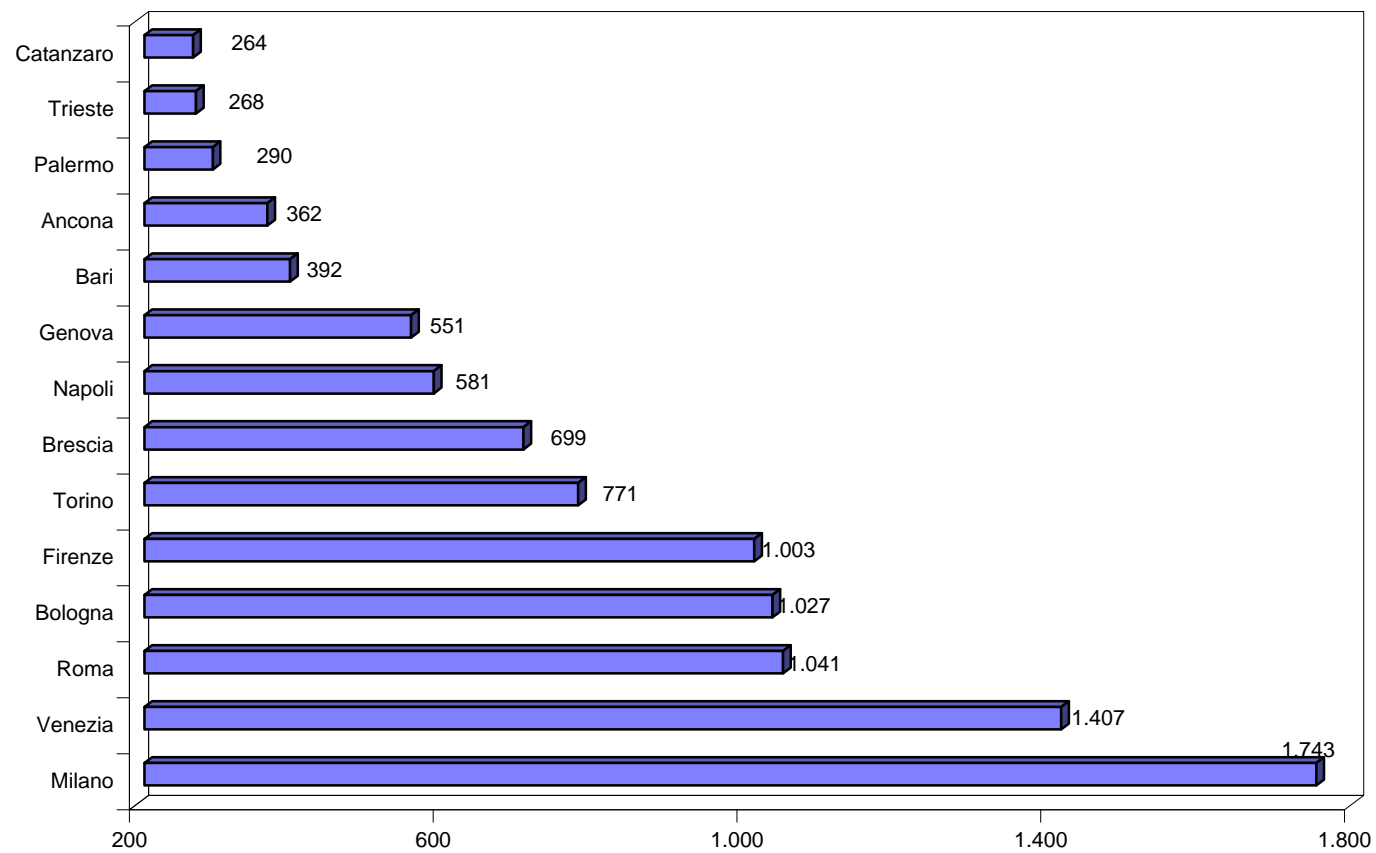
(a) L'ente autorizzato "Tu con noi" è stato assorbito dall'ente "S.O.S. Bambino International Adoption - Onlus" con delibera del 29/10/2002.

(b) L'ente autorizzato "Servizio Sociale Internazionale - Sezione italiana" è stato cancellato dall'albo con delibera del 23/05/2001. Opera con una autorizzazione provvisoria su paesi senza convenzione

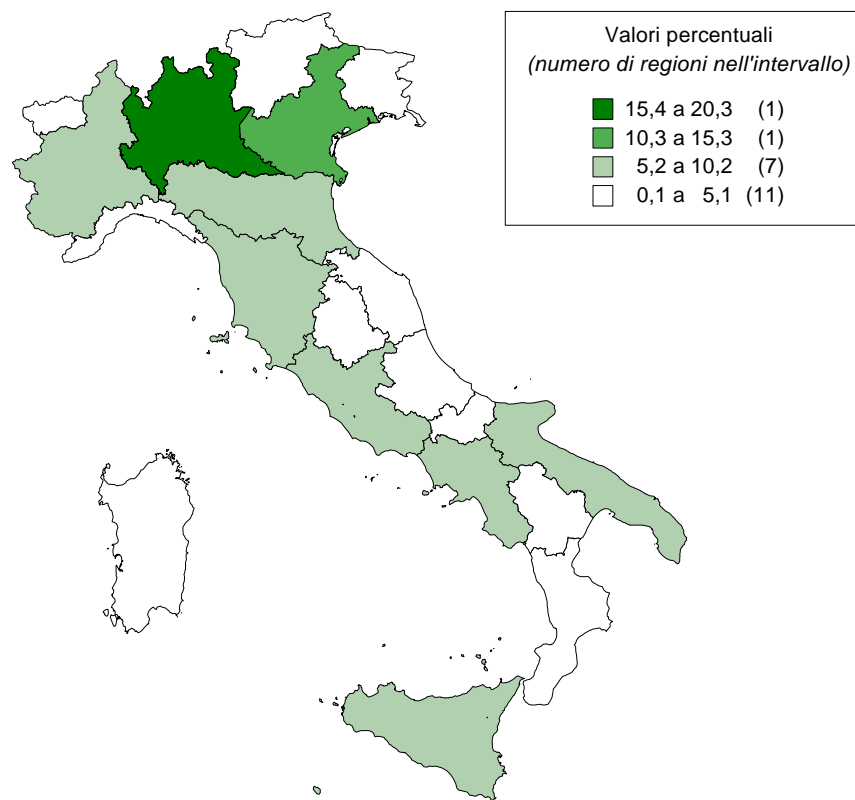
## **GRAFICI**



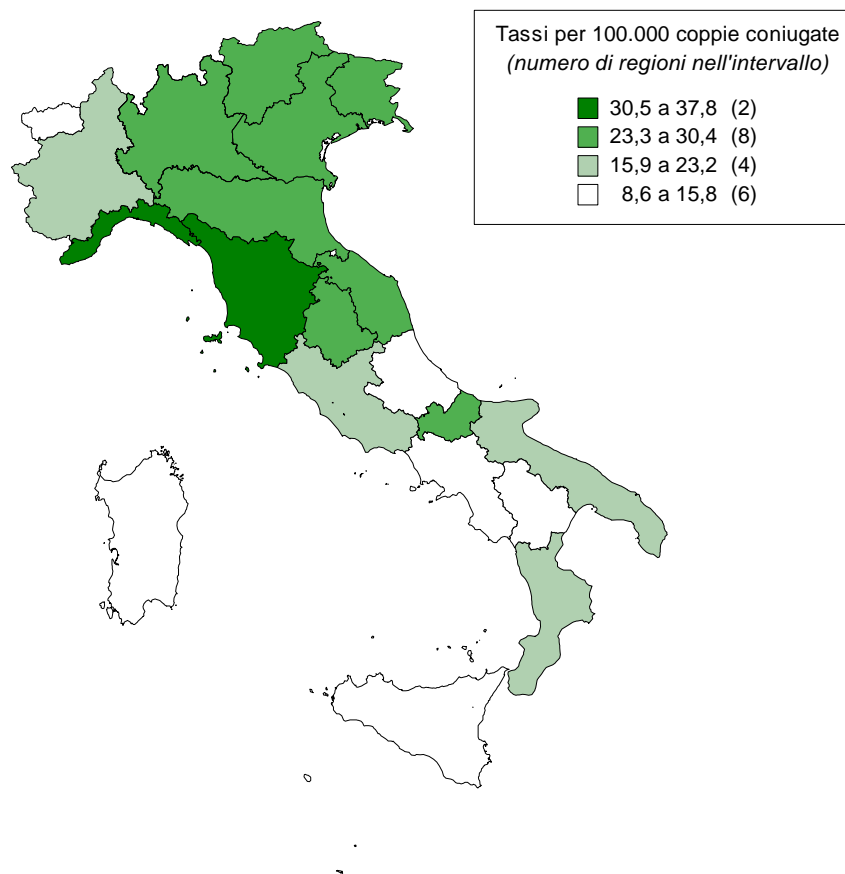
**Figura 1 - Coppie che hanno richiesto l'autorizzazione all'ingresso in Italia di minori stranieri secondo il tribunale competente (TM con almeno 250 richieste) - al 30/06/2006**



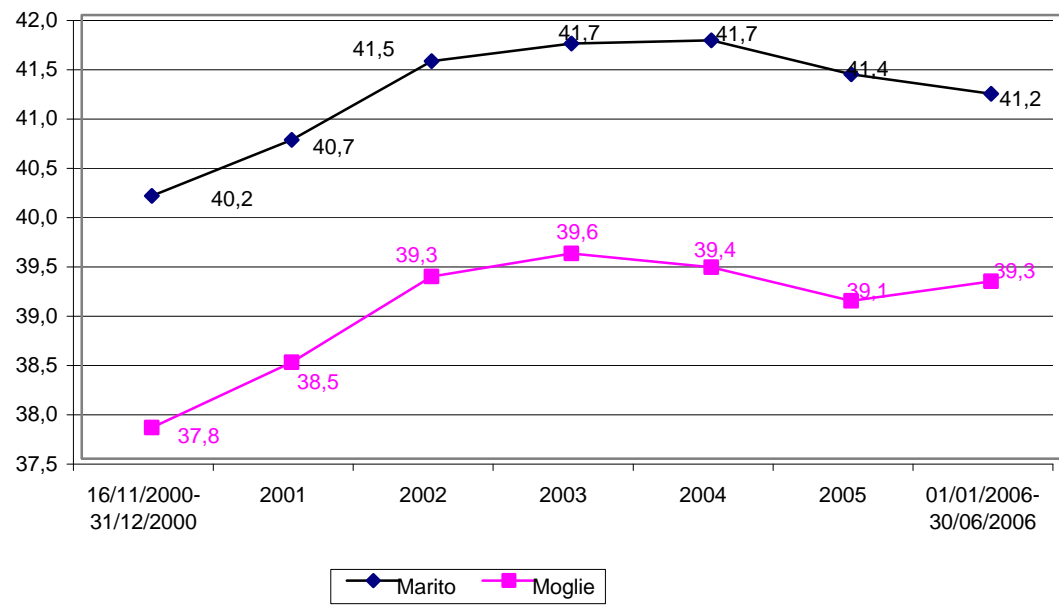
**Figura 2 - Coppie che hanno richiesto l'autorizzazione all'ingresso in Italia di minori stranieri secondo la regione di residenza - dal 16/11/2000 al 30/06/2006**



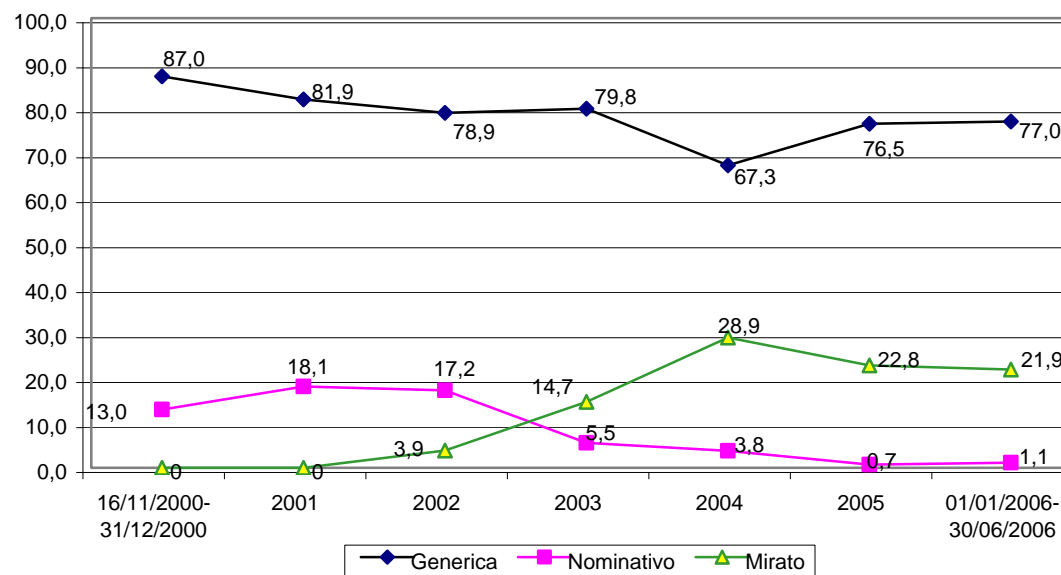
**Figura 3 - Coppie che hanno richiesto l'autorizzazione all'ingresso in Italia di minori stranieri secondo la regione di residenza. Tassi per 100.000 coppie coniugate di 30-59 anni - Dal 16/11/2000 al 30/06/2006**



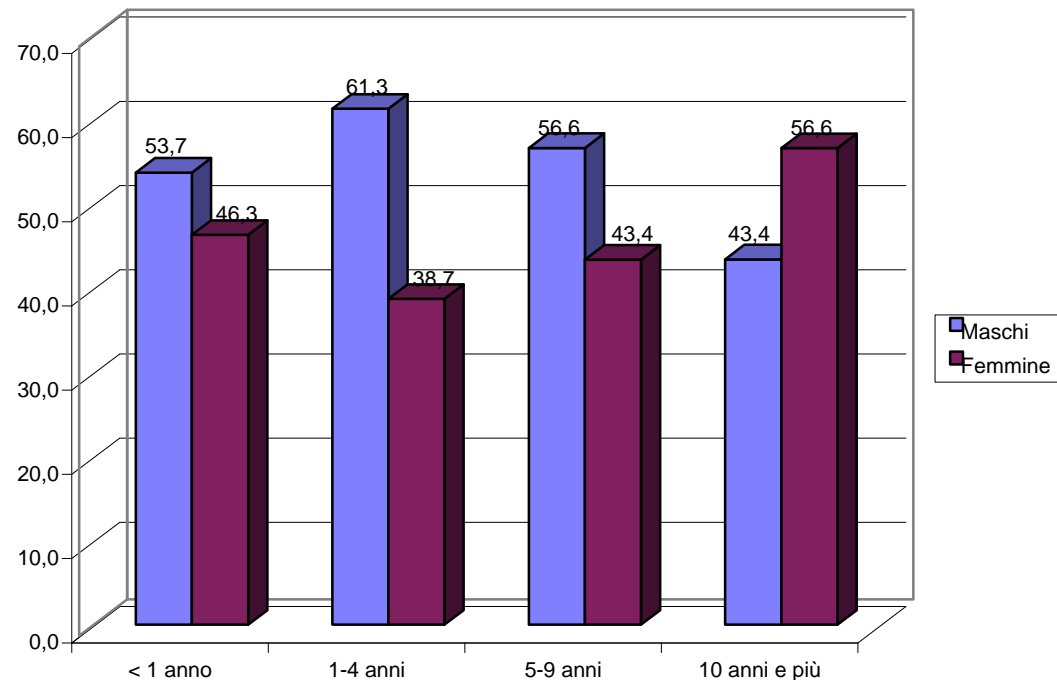
**Figura 4 - Età media delle coppie alla data del decreto di idoneità o provvedimento della Corte di Appello - al 30/06/2006**



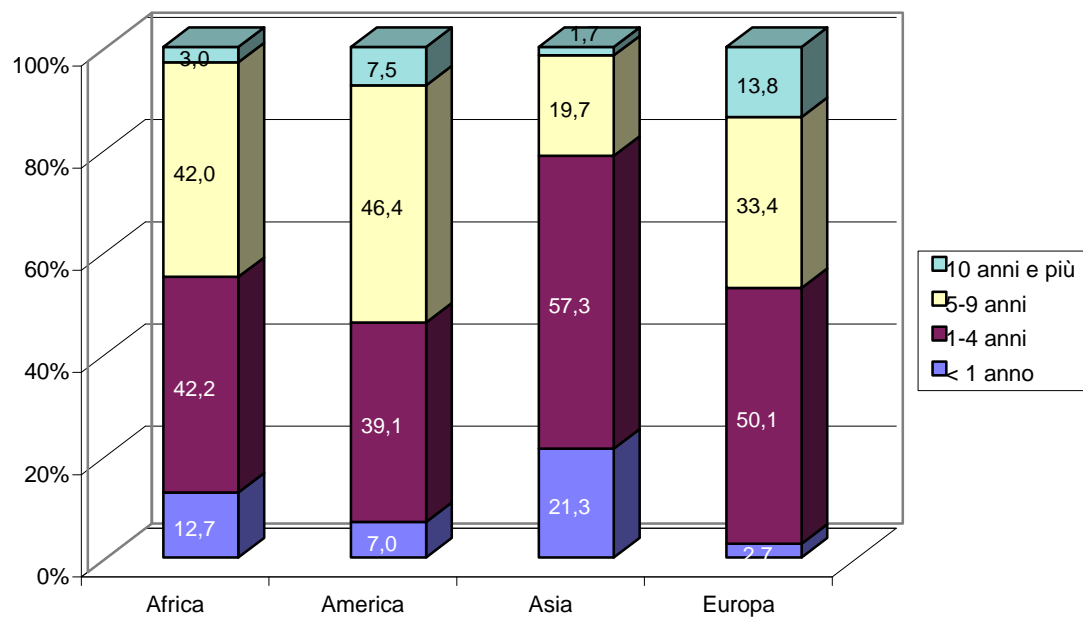
**Figura 5 - Coppie che hanno richiesto l'autorizzazione all'ingresso in Italia di minori stranieri secondo la motivazione del decreto di idoneità e l'anno della richiesta - al 30/06/2006 (Valori percentuali)**



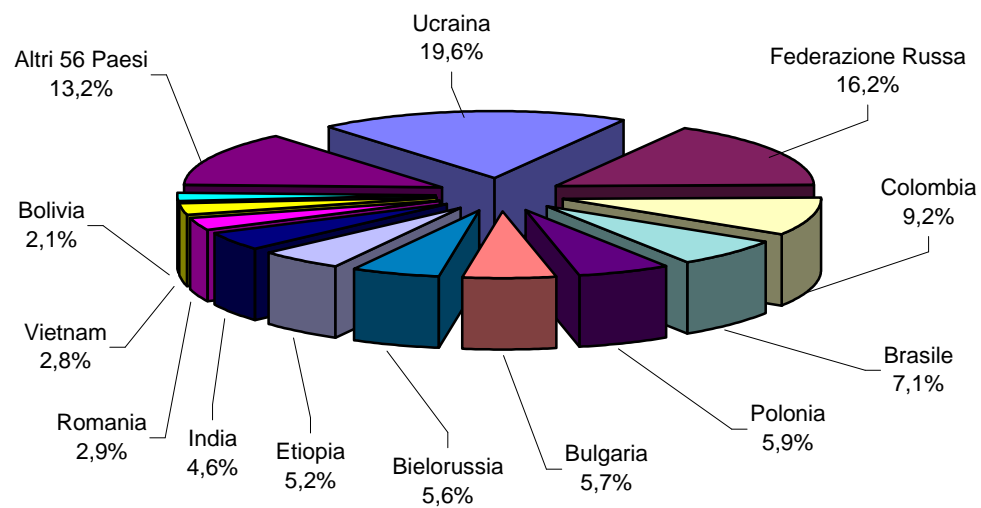
**Figura 6 - Minori per i quali è stata concessa l'autorizzazione all'ingresso in Italia secondo la classe di età e il sesso - al 30/06/2006 (Valori percentuali)**



**Figura 7 - Minori per i quali è stata concessa l'autorizzazione all'ingresso in Italia secondo la classe di età e il continente di provenienza - al 30/06/2006**



**Figura 8 - Minori per i quali è stata concessa l'autorizzazione all'ingresso in Italia secondo il Paese di provenienza - al 30/06/2006**





MINORI PER I QUALI E' STATA CONCESSA L'AUTORIZZAZIONE  
ALL'INGRESSO IN ITALIA SECONDO GLI ENTI AUTORIZZATI ED IL PAESE DI  
EMISSIONE DEL PROVVEDIMENTO DI ADOZIONE AL 30/06/2006

**1. A.I.A.U. ASSOCIAZIONE IN AIUTI UMANITARI SEDE REGIONALE  
TOSCANA:**

Autorizzazioni concesse 202 di cui:

201 Ucraina, 1 Moldova.

**2. A.Mo ATTRAVERSO IL MONDO PER UN SORRISO - ONLUS:**

Autorizzazioni concesse 217 di cui:

150 Ucraina, 58 Romania, 9 Bulgaria.

**3. A.S.A. – ASSOCIAZIONE SOLIDARIETA' ADOZIONI ONLUS:**

Autorizzazioni concesse 200 di cui:

170 Ucraina, 19 Ungheria, 11 Repubblica Ceca.

**4. AAA ASSOCIAZIONE ADOZIONI ALFABETO ONLUS:**

Autorizzazioni concesse 89 di cui:

68 Bielorussia, 14 Lituania, 7 Lettonia.

**5. ADOTTARE INSIEME – ASSOCIAZIONE PER L'ASSISTENZA  
ALL'ADOZIONE INTERNAZIONALE:**

Autorizzazioni concesse 0.

**6. AGENZIA REGIONALE PER LE ADOZIONI INTERNAZIONALI - Regione  
Piemonte:**

Autorizzazioni concesse 40 di cui:

30 Slovacchia, 7 Russia, 3 Lettonia.

**7. Ai.Bi. – ASSOCIAZIONE AMICI DEI BAMBINI:**

Autorizzazioni concesse 576 di cui:

200 Brasile, 88 Bolivia, 83 Ucraina, 58 Russia, 53 Colombia, 45 Perù,  
17 Romania, 11 Albania, 11 Sri Lanka, 4 Bulgaria, 4 Moldova, 2 Marocco.

**8. AMICI DI DON BOSCO ONLUS:**

Autorizzazioni concesse 91 di cui:

41 Colombia, 36 India, 8 Brasile, 4 Filippine, 1 Mongolia, 1 Sri Lanka.

**9. AMICI MISSIONI INDIANE (AMI) - ONLUS:**

Autorizzazioni concesse 239 di cui:

138 Colombia, 48 Etiopia, 45 Brasile, 5 Costa d'Avorio, 3 India.

**10. AMICI TARENTINI Onlus:**

Autorizzazioni concesse 129 di cui:

49 Nepal, 28 Ecuador, 20 Colombia, 19 India, 11 Bolivia, 2 Romania.

**11. ARCOBALENO - ONLUS:**

Autorizzazioni concesse 4 di cui:

4 Armenia.

**12. ARIETE:**

Autorizzazioni concesse 658 di cui:

462 Russia, 159 Ucraina, 19 Bielorussia, 16 Romania, 2 Cile.

**13. ASSOCIAZIONE AGAPE' - ONLUS:**

Autorizzazioni concesse 30 di cui:

22 Lettonia, 8 El Salvador.

**14. ASSOCIAZIONE BAMBINI CHERNOBYL O.N.L.U.S.:**

Autorizzazioni concesse 19 di cui:

19 Bielorussia.

**15. ASSOCIAZIONE CHIARA – ORGANIZZAZIONE NON LUCRATIVA DI UTILITA' SOCIALE:**

Autorizzazioni concesse 739 di cui:

489 Ucraina, 213 Russia, 37 Polonia.

**16. ASSOCIAZIONE CICO GNA AMICI DI CHERNOBYL – ONLUS:**

Autorizzazioni concesse 73 di cui:

73 Bielorussia.

**17. Associazione ENZO B – onlus:**

Autorizzazioni concesse 5 di cui:

2 Nigeria, 2 Repubblica Democratica del Congo, 1 Senegal.

**18. ASSOCIAZIONE G.I.O.I.A. – Genitori Italiani Organization International Adoption**

Autorizzazioni concesse 15 di cui:

15 Ucraina.

**19. ASSOCIAZIONE I CINQUE PANI:**

Autorizzazioni concesse 86 di cui:

22 Polonia, 21 Brasile, 16 Colombia, 15 Perù, 7 Russia, 5 Filippine.

**20. ASSOCIAZIONE IL CONVENTINO:**

Autorizzazioni concesse 110 di cui:

25 Bolivia, 23 Polonia, 20 Romania, 17 Perù, 15 Ecuador, 7 Brasile,  
3 Moldova.

**21. Associazione Insieme per la Civiltà dell'Amore:**

Autorizzazioni concesse 0.

**22. ASSOCIAZIONE ITALIANA PRO ADOZIONI – A.I.P.A. - ONLUS ERGA PUEROS:**

Autorizzazioni concesse 379 di cui:

169 Brasile, 82 Bielorussia, 62 India, 30 Romania, 18 Moldova, 9 Messico,  
9 Nepal.

**23. ASSOCIAZIONE NAZIONALE PUBBLICHE ASSISTENZE (A.N.P.A.S.):**

Autorizzazioni concesse 44 di cui:

39 Bulgaria, 5 Costa Rica.

**24. ASSOCIAZIONE PER L'ADOZIONE INTERNAZIONALE "BRUTIA" - ONLUS:**

Autorizzazioni concesse 193 di cui:

162 Ucraina, 25 Bielorussia, 6 Romania.

**25. ASSOCIAZIONE TERESA SCALFATI – SPERANZA PER I MINORI:**

Autorizzazioni concesse 12 di cui:

12 Bolivia.

**26. AZIONE PER UN MONDO UNITO – ONLUS:**

Autorizzazioni concesse 200 di cui:

85 Lituania, 57 Vietnam, 38 Brasile, 11 Polonia, 4 Colombia, 3 Madagascar, 2 Perù.

**27. C.I.A.I. – CENTRO ITALIANO AIUTI ALL'INFANZIA ORGANIZZAZIONE NON LUCRATIVA DI UTILITA' SOCIALE:**

Autorizzazioni concesse 494 di cui:

287 Colombia, 94 Etiopia, 48 India, 38 Cambogia, 9 Thailandia, 6 Ecuador, 5 Burkina Faso, 4 Romania, 3 Perù.

**28. C.I.F.A. ONLUS - CENTRO INTERNAZIONALE PER L'INFANZIA E LA FAMIGLIA:**

Autorizzazioni concesse 1012 di cui:

351 Russia, 128 Brasile, 103 Bulgaria, 97 Cambogia, 84 Ucraina, 63 Etiopia, 60 Vietnam, 36 Colombia, 33 Perù, 30 Filippine, 20 Sri Lanka, 5 Romania, 2 Kazakistan.

**29. CENTRO ADOZIONI LA MALOCA:**

Autorizzazioni concesse 61 di cui:

56 Colombia, 5 Romania.

**30. CENTRO AIUTI PER L'ETIOPIA:**

Autorizzazioni concesse 539 di cui:

539 Etiopia.

**31. CENTRO SERVIZI SOCIALI PER L'ADOZIONE INTERNAZIONALE:**

Autorizzazioni concesse 4 di cui:

4 Romania.

**32. COMUNITA' DI S. EGIDIO – ACAP:**

Autorizzazioni concesse 131 di cui:

71 Cambogia, 21 Madagascar, 13 Vietnam, 8 Burkina Faso, 7 Thailandia,  
7 Albania, 4 Costa d'Avorio.

**33. Congregazione delle Religiose Francescane di S. Antonio (già Povere figlie di S. Antonio):**

Autorizzazioni concesse 2 di cui:

2 Guatemala.

**34. CRESCERE INSIEME – ASSOCIAZIONE PER LE ADOZIONI INTERNAZIONALI:**

Autorizzazioni concesse 112 di cui:

110 Ucraina, 2 Russia.

**35. CUORE:**

Autorizzazioni concesse 28 di cui:

22 Bulgaria, 6 Kazakistan.

**36. DIMENSIONE BAMBINO:**

Autorizzazioni concesse 0.

**37. FAMIGLIA E MINORI: Associazione culturale per lo studio e per le ricerche psicologiche e giuridiche sulla famiglia e sul minore:**

Autorizzazioni concesse 532 di cui:

163 Ucraina, 128 Polonia, 95 Slovacchia, 64 Colombia, 40 Ungheria,  
26 Cile, 11 Macedonia, 2 Bolivia, 2 Bulgaria, 1 Camerun.

**38. FONDAZIONE A.V.S.I. ASSOCIAZIONE VOLONTARI PER IL SERVIZIO INTERNAZIONALE:**

Autorizzazioni concesse 63 di cui:

33 Lituania, 28 Brasile, 2 Kazakistan.

**39. FONDAZIONE PATRIZIA NIDOLI ONLUS:**

Autorizzazioni concesse 141 di cui:

129 Cile, 12 Bulgaria.

**40. FONDAZIONE RAPHAEL - ONLUS**

Autorizzazioni concesse 1 di cui:

1 Kenya

**41. GRUPPO DI VOLONTARIATO SOLIDARIETA':**

Autorizzazioni concesse 565 di cui:

275 Polonia, 207 Ucraina, 72 Romania, 7 Perù, 3 Moldova,  
1 Bulgaria.

**42. HELIOS ASSOCIAZIONE PER LE ADOZIONI INTERNAZIONALI:**

Autorizzazioni concesse 0.

**43. I BAMBINI DELL'ARCOBALENO:**

Autorizzazioni concesse 318 di cui:

157 Russia, 109 Bulgaria, 49 India, 3 Ucraina.

**44. I FIORI SEMPLICI – ONLUS:**

Autorizzazioni concesse 20 di cui:

18 Ungheria, 2 Croazia.

**45. IL MANTELLO (Associazione di volontariato per la famiglia e l'adozione):**

Autorizzazioni concesse 70 di cui:

49 Bulgaria, 21 Brasile.

**46. IN CAMMINO PER LA FAMIGLIA – I.C.P.L.F.:**

Autorizzazioni concesse 134 di cui:

64 Polonia, 35 Colombia, 32 Brasile, 2 Russia, 1 Mauritius.

**47. INTERNATIONAL ADOPTION – ASSOCIAZIONE PER LA FAMIGLIA:**

Autorizzazioni concesse 281 di cui:

240 India, 21 Romania, 18 Nepal, 2 Guatemala.

**48. ISTITUTO LA CASA:**

Autorizzazioni concesse 558 di cui:

251 Colombia, 116 Bulgaria, 73 Bolivia, 65 Cile, 53 Brasile.

**49. L'AIRONE – ADOZIONI INTERNAZIONALI:**

Autorizzazioni concesse 725 di cui:

455 Russia, 265 Bulgaria, 3 Perù, 2 Costa Rica.

**50. LA CICOGNA:**

Autorizzazioni concesse 169 di cui:

169 Polonia.

**51. LA DIMORA – ONLUS:**

Autorizzazioni concesse 194 di cui:

148 Colombia, 35 Polonia, 11 Bulgaria.



**52. LA PRIMOGENITA INTERNATIONAL ADOPTION:**

Autorizzazioni concesse 204 di cui:

83 Polonia, 45 Russia, 44 Romania, 17 India, 10 Lituania, 5 Ucraina.

**53. L'ABBRACCIO - Associazione di volontariato per le adozioni internazionali**

Autorizzazioni concesse 0.

**54. LO SCOIATTOLO:**

Autorizzazioni concesse 188 di cui:

188 Ucraina.

**55. MARIANNA:**

Autorizzazioni concesse 165 di cui:

165 Ucraina.

**56. MISSIONARIE DELLA CARITA':**

Autorizzazioni concesse 205 di cui:

205 India.

**57. MOVIMENTO SHALOM:**

Autorizzazioni concesse 42 di cui:

25 Kenya, 17 Burkina Faso.

**58. MUSA SADIKER – ONLUS:**

Autorizzazioni concesse 24 di cui:

19 Romania, 5 Macedonia.

**59. NINO SANTAMARINA - ONLUS:**

Autorizzazioni concesse 32 di cui:

32 Ungheria.

**60. NETWORK ASSISTENZA ADOZIONE E AFFIDO ONLUS (N.A.A.A.):**

Autorizzazioni concesse 670 di cui:

285 Vietnam, 207 Nepal, 91 Ucraina, 26 Polonia, 26 Colombia, 12 Bulgaria, 10 Russia, 6 Cambogia, 3 Perù, 2 Bielorussia, 1 Pakistan, 1 Honduras.

**61. NUOVA ASSOCIAZIONE DI GENITORI INSIEME PER L'ADOZIONE N.A.D.I.A.:**

Autorizzazioni concesse 241 di cui:

214 Russia, 14 Bulgaria, 11 Ucraina, 2 Madagascar.

**62. NUOVI ORIZZONTI PER VIVERE L'ADOZIONE (N.O.V.A.):**

Autorizzazioni concesse 257 di cui:

90 Brasile, 69 Perù, 37 Haiti, 18 Etiopia, 17 Colombia, 14 Messico, 8 Madagascar, 4 Mali.

**63. PROCURA GENERALE DELLA CONGREGAZIONE DELLE MISSIONARIE FIGLIE DI SAN GIROLAMO EMILIANI:**

Autorizzazioni concesse 70 di cui:

70 Guatemala.

**64. PROGETTO ALEM (ex Gruppo Missioni Asmara):**

Autorizzazioni concesse 11 di cui:

11 Etiopia.

**65. PROGETTO SAO JOSE':**

Autorizzazioni concesse 34 di cui:

34 Brasile.

**66. RETE SPERANZA ORGANIZZAZIONE NON LUCRATIVA DI UTILITA' SOCIALE ONLUS:**

Autorizzazioni concesse 166 di cui:

129 Brasile, 37 Bielorussia.

**67. S.O.S. BAMBINO INTERNATIONAL ADOPTION - ONLUS<sup>1</sup>:**

Autorizzazioni concesse 468 di cui:

305 Ucraina, 131 Russia, 21 Colombia, 10 Messico, 1 Eritrea.

**68. SENZA FRONTIERE – ONLUS:**

Autorizzazioni concesse 18 di cui:

17 Colombia, 1 Brasile.

**69. SERVIZIO POLIFUNZIONALE PER L'ADOZIONE INTERNAZIONALE - (S.P.A.I.):**

Autorizzazioni concesse di 431 cui:

103 Bolivia, 97 Colombia, 88 Ucraina, 70 Russia, 45 Romania, 22 Albania, 5 Costa Rica, 1 Ecuador.

**70. SJAMO (SAO JOSE' AMICI NEL MONDO):**

Autorizzazioni concesse 44 di cui:

35 Brasile, 9 Bulgaria.

---

<sup>1</sup> L'ente autorizzato "Tu con noi" è stato assorbito dall'ente "S.O.S. Bambino International Adoption" con delibera del 29/10/2002.

**NESSUN ENTE AUTORIZZATO:**

Autorizzazioni concesse 975 di cui:

501 Bielorussia, 208 Russia, 66 Bulgaria, 53 Romania, 53 Ucraina, 29 Colombia, 14 Cile, 8 Brasile, 5 Polonia, 5 Moldova, 4 Lituania, 3 Ungheria, 2 Repubblica Ceca, 2 Costa d'Avorio, 2 Guatemala, 2 Israele, 2 Madagascar, 2 Thailandia, 2 Macedonia, 2 Filippine, 1 Benin, 1 Croazia, 1 Etiopia, 1 Georgia, 1 India, 1 Messico, 1 Repubblica Democratica del Congo, 1 Sri Lanka, 1 Vietnam, 1 Nepal.

**SERVIZIO SOCIALE INTERNAZIONALE – SEZIONE ITALIANA<sup>2</sup>:**

Autorizzazioni concesse 66 di cui:

11 Repubblica Democratica del Congo, 10 Filippine, 5 Eritrea, 4 Colombia, 4 Romania, 3 Montenegro, 3 Capo Verde, 2 Uganda, 2 Nigeria, 2 Croazia, 2 Thailandia, 2 Giordania, 2 Guinea Bissau, 2 Tunisia, 1 Benin, 1 Malawi, 1 Georgia, 1 Palestina, 1 Israele, 1 Repubblica Dominicana, 1 Repubblica Centro Africana, 1 Repubblica Democratica di Sao Tomè e Principe, 1 Uruguay, 1 Azerbaigian, 1 Brasile, 1 Libano.

**MINORI PRESI IN CARICO DALLA C.A.I.:**

Autorizzazioni concesse 17 di cui:

10 Russia, 3 Bielorussia, 3 Lettonia, 1 Macedonia.

---

<sup>2</sup> L'ente autorizzato "Servizio Sociale Internazionale - Sezione italiana" è stato cancellato dall'albo con delibera del 23/05/01. Opera con una autorizzazione provvisoria su Paesi senza convenzione.