



*Presidenza del Consiglio dei Ministri*

*Commissione per le Adozioni Internazionali*

*Autorità Centrale per la Convenzione de L'Aja del 29.5.1993*

## **Coppie e bambini nelle adozioni internazionali**



***Rapporto della Commissione***

*sui fascicoli dal 16/11/2000 al 30/06/2007*

*realizzato in collaborazione con l'Istituto degli Innocenti*

## Indice

### **Coppie e bambini nelle adozioni internazionali**

Premessa

1. Le coppie richiedenti adozione
2. I bambini nell'adozione internazionale
3. Gli enti autorizzati

### **Tavole statistiche**

Le coppie

I bambini

Gli enti autorizzati

### **Autorizzazione all'ingresso in Italia ed enti autorizzati**

### **Grafici**

## Coppie e bambini nelle adozioni internazionali

### **Premessa**

Il presente rapporto illustra i principali risultati della attività di continuo monitoraggio sui flussi di ingresso in Italia dei minori stranieri a scopo adottivo, promosso dalla Commissione per le Adozioni Internazionali (C.A.I.) nell'ambito delle proprie funzioni istituzionali. Le informazioni sottoposte ad analisi sono desunte dai fascicoli dei minori stranieri autorizzati all'ingresso ed alla residenza permanente nel nostro Paese a scopo di adozione (ex art. 32 della legge n. 476/98), in possesso della Commissione per le Adozioni Internazionali. Oggetto di analisi sono, infatti, le richieste di ingresso di minori stranieri presentate dalle coppie adottive nel periodo compreso tra il 16 novembre 2000 (giorno successivo alla pubblicazione in G.U. dell'Albo degli Enti autorizzati, che ha reso concretamente applicabile la nuova normativa) e il 30 giugno 2007.

### **1. Le coppie richiedenti adozione**

Nell'arco temporale monitorato le coppie che hanno fatto richiesta alla C.A.I. di autorizzazione all'ingresso in Italia di minori stranieri, ovvero le coppie che in possesso del decreto di idoneità hanno concluso con successo l'iter adottivo sono state 15.077, con un andamento temporale che evidenzia un valore massimo nel corso del 2004, una flessione nel corso del successivo 2005 – dovuta in massima parte al blocco delle adozioni verificatosi in alcuni Paesi dell'Europa orientale -, un significativo incremento nel 2006 e un nuovo consistente aumento nel primo semestre del 2007. In particolare 386 coppie hanno fatto richiesta nell'anno 2000, e specificamente nel periodo 16 novembre – 31 dicembre, 1.857 hanno fatto richiesta nel 2001, 1.539 nel corso del 2002, 2.320 nel 2003, 2.812 nel 2004, 2.287 coppie nel 2005, 2.534 nel 2006 e 1.342 nel primo semestre 2007.

Ai fini di una più corretta valutazione dell'effettiva variabilità sul territorio italiano delle coppie richiedenti l'ingresso in Italia di un minore a scopo adottivo, si è proceduto a rapportare le coppie per regione di residenza alla popolazione teorica di riferimento, ovvero la popolazione residente di 30-59 anni. I tassi medio annui così ottenuti mostrano che in Italia hanno richiesto l'autorizzazione all'ingresso in Italia di minori stranieri 24 coppie ogni 100mila coppie coniugate di 30-59 anni residenti nella popolazione, con differenze regionali piuttosto significative e valori massimi dell'indice addensati per lo più nelle regioni centro-settentrionali.

Oltre il 95% delle coppie ha ottenuto il decreto di idoneità a seguito di un provvedimento del Tribunale per i Minorenni competente; per le restanti coppie l'idoneità è arrivata ricorrendo in Corte d'Appello. Prevalgono tra le coppie richiedenti quante sono in possesso di un decreto di idoneità generico (76,2%), sebbene in crescita siano quelle con un decreto di idoneità mirato<sup>1</sup> (17,4% del totale). Diversamente risultano in forte diminuzione le coppie adottive in possesso di un decreto di idoneità nominativo<sup>2</sup> (6,4%).

In merito alle distribuzioni per età dei mariti e delle mogli richiedenti l'ingresso di minori stranieri a scopo adottivo resta per i primi uno sbilanciamento verso le classi di età anziane molto più marcato di quanto non avvenga per le mogli.

Tavola 1 – Età media delle coppie alla data del decreto di idoneità per regione al 30/06/2007

Regioni	Età media all'adozione	
	marito	moglie
Piemonte	40,9	38,9
Valle d'Aosta	46,5	40,9
Lombardia	40,1	38,3
Trentino-Alto Adige	40,8	38,7

<sup>1</sup> Si intende per mirato un provvedimento in cui si fa menzione di un certo paese di provenienza, di una specifica appartenenza etnica, del genere del minore, dello stato di salute, di una particolare età, spesso compresa tra zero e tre anni o più in generale in età prescolare, o alcune indicazioni più o meno specifiche.

<sup>2</sup> Si intende per nominativo quel provvedimento nel quale viene fatto riferimento ad uno specifico bambino.

Veneto	40,2	38,1
Friuli-Venezia Giulia	40,7	38,5
Liguria	42,0	39,7
Emilia-Romagna	40,8	38,8
Toscana	40,8	39,0
Umbria	40,7	38,3
Marche	40,5	38,4
Lazio	43,6	41,4
Abruzzo	43,1	40,6
Molise	42,9	39,5
Campania	42,1	39,5
Puglia	42,6	39,9
Basilicata	43,4	40,5
Calabria	44,0	40,5
Sicilia	43,1	40,1
Sardegna	44,8	42,2
<b>ITALIA</b>	<b>41,3</b>	<b>39,2</b>

Infatti, sebbene la classe di età a maggiore frequenza è sia per i mariti (33,5%) che per le mogli (36,3%) la 35-39 anni, sotto i 30 anni c'è soltanto lo 0,7% dei mariti e un più consistente 2,7% delle mogli, mentre sopra ai 45 anni si ha il 22,4% dei mariti e solo il 13,5% delle mogli. Le età medie delle coppie adottanti a livello regionale alla data del provvedimento di idoneità mettono in evidenza situazioni piuttosto differenziate sul territorio nazionale con valori medi che oscillano in un ampio range che va dai 46,5 anni dei mariti valdostani ai 40,1 di quelli siciliani e dai 38,1 anni delle mogli venete ai 42,2 anni delle mogli sarde. Molto limitata è la presenza di figli nei nuclei familiari che hanno richiesto l'autorizzazione all'ingresso in Italia di minori stranieri, e tale risultato si conferma anche nell'ultimo periodo di monitoraggio. Il 90,2% delle coppie non hanno figli, mentre le restanti coppie hanno già uno o più figli. La distribuzione dei figli nelle coppie richiedenti adozione, evidenzia una netta prevalenza di quelle con un solo figlio adottato che rappresentano oltre l'81,7% del totale.

## **2. I bambini nell'adozione internazionale**

I bambini stranieri per i quali è stata pronunciata una adozione in uno stato estero a favore di una coppia italiana e per i quali è stata successivamente richiesta l'autorizzazione all'ingresso in Italia, alla data del 30/06/2007, sono stati 18.280.

A fronte di ciò si hanno, come visto in precedenza, 15.077 coppie adottive, cosa che significa, in media, che ogni coppia ha adottato 1,2 bambini. Se si considera che il 90,2% delle coppie adottive non ha figli e che l'81,7% delle stesse ha fatto richiesta di autorizzazione per l'ingresso di un solo minore risulta evidente che esse esprimono una fecondità del tutto in linea con quella del complesso delle coppie italiane, che come noto esprimono comportamenti riproduttivi improntati a un forte contenimento della fecondità.

La distribuzione di frequenza delle autorizzazioni per mese di concessione nel periodo di monitoraggio evidenzia il numero crescente di adozioni nei più recenti anni, con un valore massimo raggiunto nel 2004, una flessione nel 2005 e una ripresa nel corso dell'ultimo anno e mezzo di monitoraggio, particolarmente intensa nel secondo semestre del 2006 e nel primo semestre del 2007. Il dettaglio della distribuzione evidenzia il seguente andamento:

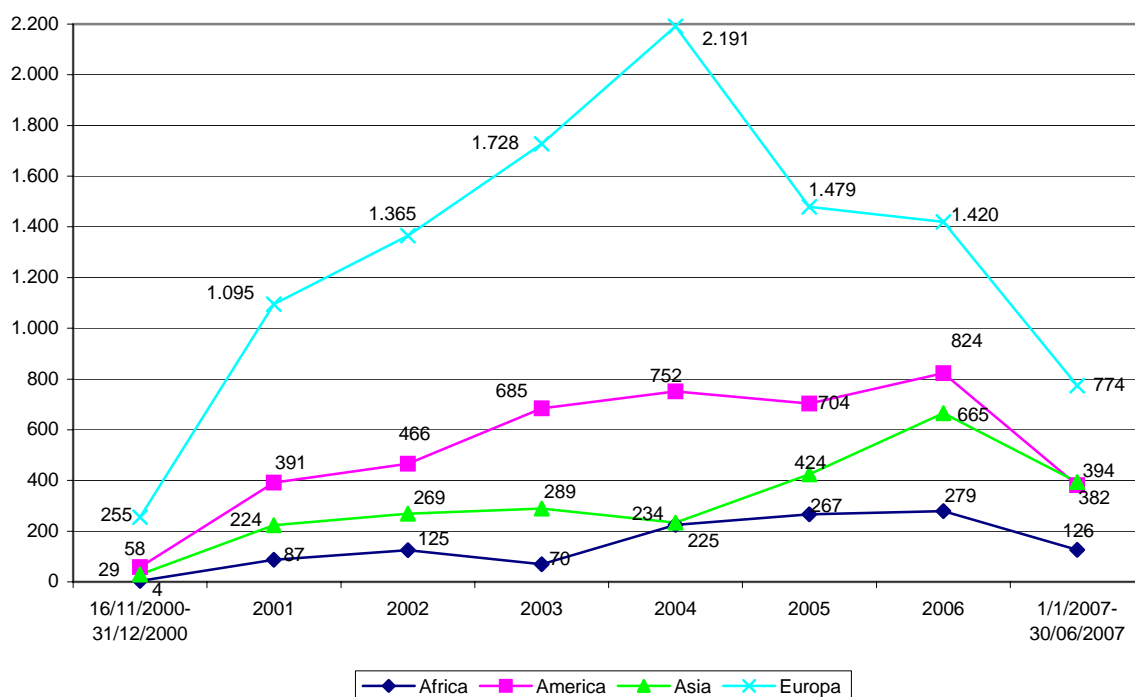
- nel primo periodo di rilevazione, ovvero dal novembre 2000 al dicembre 2001, si sono avute mediamente poco meno di 153 autorizzazioni al mese, con un massimo di 265 autorizzazioni concesse nel dicembre 2000;
- già nel corso del 2002 la media mensile di autorizzazioni concesse sale a 185, con alcuni valori mensili anche molto superiori alla media: giugno (243), luglio (222), settembre (205) e ottobre (228);
- un ulteriore e ancor più cospicuo balzo in avanti si ha nel 2003, anno in cui la media raggiunge le 231 autorizzazioni mensili con picchi in aprile (275), giugno (287) e dicembre (266);
- sono, però, i mesi di marzo e dicembre 2004 quelli in cui si registrano i valori massimi dell'intero periodo di monitoraggio, con rispettivamente 321 e 373 autorizzazioni rilasciate, cosicché la media mensile nell'anno 2004 si è assestata su una quota mai prima raggiunta e pari a 284 autorizzazioni;
- nel 2005 la media si stabilizza sulle 240 autorizzazioni mensili, con picchi di autorizzazioni nei mesi di luglio (314), e dicembre (312);
- nel 2006 la media mensile torna a salire a 266 autorizzazioni con i valori massimi registrati in corrispondenza dei mesi di marzo (348), agosto (319) e dicembre (323);

- infine, nei primi sei mesi del 2007 si registra il massimo afflusso di primo semestre dall'inizio del monitoraggio con 1.676 bambini; il mese con il valore più alto è stato maggio con 329 adozioni.

Al primo posto della graduatoria dei Paesi di provenienza dei minori stranieri entrati a scopo adottivo, nell'arco dell'intero periodo di monitoraggio, ci sono l'Ucraina (17,3%) e la Russia (16,9%), che risultano sopravanzare nettamente le altre nazioni di provenienza, facendo segnare rispettivamente in termini assoluti 3.169 e 3.090 ingressi di minori stranieri. Incidenze molto interessanti le fanno segnare nell'ordine: la Colombia (9,2%), il Brasile (7,4%), la Polonia (6,0%), l'Etiopia (5,3), la Bulgaria e la Bielorussia (4,7%) e l'India (4,6%). Su questi livelli differenziati di flussi adottivi secondo la provenienza incidono anche alcune situazioni di blocco delle adozioni che in taluni casi si sono protratti per periodi anche considerevolmente lunghi. A tal proposito va segnalata la parziale riattivazione del flusso di ingresso di bambini provenienti dalla Bielorussia: nel corso del 2006 e nel primo semestre 2007 sono state, infatti, perfezionate rispettivamente 34 e 4 autorizzazioni a fronte di nessuna autorizzazione del 2005, frutto di un blocco totale durato l'intero anno.

In conseguenza dell'insorgere in alcuni Paesi di situazioni particolarmente problematiche, la Commissione per le Adozioni Internazionali si è attivata operando nella prospettiva di favorire le adozioni anche in altri Paesi, dove la presenza di minori in stato di abbandono è purtroppo ancora molto diffusa. A tal proposito, la distribuzione delle autorizzazioni all'ingresso bene evidenzia l'incremento dei minori entrati a scopo adottivo dai Paesi africani, americani e asiatici verificatosi nel corso dei più recenti periodi di monitoraggio.

Grafico 1 – Numero di autorizzazioni all’ingresso di minori stranieri per continente di provenienza e anno dell’autorizzazione al 30/06/2007



Esemplificativi del nuovo trend sono i casi della Cambogia passata da nessun bambino nel corso del 2001 ai 147 del 2006 (69 nel primo semestre 2007); del Vietnam passato dai 36 bambini del 2001 ai 238 del 2006 (143 nel primo semestre del 2007); e dell’Etiopia passata dai 79 bambini del 2001 ai 227 del 2006 (97 bambini entrati nel primo semestre del 2007).

E’ inoltre in sensibile crescita il numero di nuovi Paesi di provenienza dei minori adottati in Italia, dal 31/12/2004 sono aumentati da 58 a 72 a seguito dell’ingresso in Italia di minori provenienti da: Armenia, Kazakistan, Lettonia, Libano, Mali, Mauritius, Repubblica del Centro Africa, Repubblica Dominicana, Senegal e Uruguay. Nell’ ultimo semestre monitorato si sono poi aggiunti Togo e Ciad tra i nuovi Paesi africani di provenienza dei minori.

La distribuzione territoriale dei flussi di ingresso di bambini adottati evidenzia che nelle regioni del nord Italia – dove sono stati accolti la metà dei minori autorizzati all’ingresso in Italia dall’inizio del monitoraggio - si hanno proporzioni tutt’altro che irrilevanti di bambini provenienti dall’America latina, dall’Asia e dall’Africa:

il 70% dei bambini asiatici, il 62% dei bambini provenienti dall'America latina e il 74% dei bambini africani sono stati adottati, infatti, da famiglie residenti in questa area del Paese.

Rispetto all'età dei bambini entrati dalle diverse nazioni è importante segnalare che dall'Asia si ha un flusso proporzionalmente molto forte di bambini piccoli. In particolare 645 bambini pari al 25,5% dei bambini asiatici ha meno di un anno, e 1.309 bambini pari al 51,8% dei bambini asiatici ha un'età compresa tra 1-4 anni. Tra i minori provenienti dai paesi dell'America latina la classe d'età con la frequenza maggiore è la 5-9 anni con 2.023 minori (47,5% del totale), mentre per i minori di origine africana il 42,5% ha un'età compresa tra 1 e 4 anni ed il 41,4% tra 5 e 9 anni. In sintesi, le età medie dei minori adottati più alte si registrano in Bielorussia (11,3 anni), Cile (8,1), Polonia (7,1), Lituania (7,1) e Costa Rica (7,2); mentre quelle più basse si riscontrano in Bolivia (3), Cambogia e Congo (2,8), Burkina Faso (2,3) e Vietnam (1,6). Non sorprende, dunque, verificare che nelle regioni del nord Italia a seguito dell'adozione di un maggior numero di minori provenienti dall'Asia, dall'America latina e dall'Africa si riscontra una più alta incidenza di bambini piccoli, a tal punto che rispetto all'età media nazionale dei minori adottati in Italia pari a 5,1 anni, in molte regioni del nord si hanno valori solo di poco superiori ai 4 anni di vita (Piemonte, Veneto, Friuli e Trentino).

Le autorizzazioni concesse all'ingresso hanno interessato un maggior numero di bambini piuttosto che di bambine, dato questo trasversale ai diversi anni del monitoraggio e trasversale ai settantadue Paesi coinvolti nell'adozione internazionale, con le sole eccezioni di Bielorussia, India e Sri Lanka. Dei 18.280 bambini adottati, infatti, 10.471 sono maschi (57,3 % del totale) e 7.809 femmine (42,7%), con un rapporto di mascolinità pari a 134,1.

I dati a disposizione evidenziano, inoltre, che il 58,9% dei bambini proviene da Paesi che non hanno ratificato la Convenzione de L'Aja, mentre il restante 41,1% da Paesi ratificanti. Figurano come ratificanti unicamente quei Paesi esteri i quali hanno effettivamente riconosciuto, nel loro ordinamento giuridico interno, tale strumento internazionale. Va segnalato, però, quale elemento di grande conforto che nel corso del 2003 i bambini adottati provenienti

da Paesi che hanno ratificato la Convenzione de L'Aja hanno sostanzialmente raggiunto in numero quelli provenienti da paesi che non hanno ancora ratificato la Convenzione. Questo risultato, ovvero il netto incremento delle adozioni con ratifica del 2004 a scapito di quelle senza ratifica, è conseguenza diretta dell'entrata in vigore della ratifica della Convenzione in molti Paesi nel corso del 2003. La Convenzione dell'Aja, solo per citare alcuni esempi, è entrata in vigore: in Bielorussia dal 1° novembre 2003, in India dal 1° ottobre 2003, in Guatemala dal 1° marzo 2003, e in Thailandia e in Madagascar dal 2004.

### **3. Gli enti autorizzati**

Nell'ambito delle proprie competenze, la Commissione per le Adozioni Internazionali svolge una costante attività di vigilanza sugli enti autorizzati a seguire la coppia nell'adozione internazionale e pubblica periodicamente, con evidenza anche sul sito della Commissione stessa, l'Albo degli enti autorizzati abilitati ad operare sul territorio nazionale.

Nel periodo di rilevazione gli enti autorizzati che hanno lavorato per l'ingresso di almeno un bambino straniero a cui è stata effettivamente concessa l'autorizzazione, sono stati 68. La presenza sul territorio nazionale è tutt'altro che omogenea e la distribuzione di frequenza degli ingressi di bambini secondo l'ente autorizzato evidenzia capacità piuttosto diversificate tra ente e ente, in particolare:

- a) 26 enti hanno permesso l'ingresso di un numero di bambini stranieri inferiore a 100;
- b) 13 enti di un numero di bambini compreso tra 100 e 199;
- c) 15 enti di un numero di bambini compreso tra 200 e 399;
- d) 10 enti di un numero di bambini compreso tra 400 e 799;
- e) 4 enti hanno permesso l'ingresso di oltre 800 bambini.

Tali differenze sono riconducibili principalmente alla diversa competenza territoriale degli stessi, ovvero per quali e quanti paesi tali enti sono abilitati ad operare.

Nello stesso periodo di rilevazione su 18.280 minori ai quali è stata concessa l'autorizzazione all'ingresso in Italia non si è avuta intermediazione di alcun ente autorizzato in 973 casi, pari al 5,3% del totale, ma si segnala che il ruolo di questi enti si è molto rafforzato con il passare dei mesi, al punto che non si registrano casi di minori entrati in Italia senza l'intermediazione di un ente autorizzato nel periodo 2005-2007.

**LE COPPIE**

**Tavola 1.1 - Coppie che hanno richiesto l'autorizzazione all'ingresso in Italia di minori stranieri secondo il tribunale competente e l'anno della richiesta - al 30/06/2007**

Tribunali per i minorenni	Anni								Totale	Valori percentuali
	2000 <sup>(a)</sup>	2001	2002	2003	2004	2005	2006	2007 <sup>(b)</sup>		
Torino	21	73	91	165	171	172	186	80	959	6,4
Milano	52	279	239	310	326	396	364	203	2.169	14,4
Brescia	18	112	111	116	152	132	153	75	869	5,8
Trento	5	25	10	24	24	35	37	14	174	1,2
Bolzano	-	6	14	16	21	18	13	4	92	0,6
Venezia	35	210	175	253	303	289	316	151	1.732	11,5
Trieste	9	44	34	50	54	53	51	33	328	2,2
Genova	13	68	67	122	139	92	131	57	689	4,6
Bologna	48	131	120	184	271	192	234	96	1.276	8,5
Firenze	35	135	100	189	276	168	225	130	1.258	8,3
Perugia	3	46	34	33	50	27	36	14	243	1,6
Ancona	12	54	36	76	99	59	83	48	467	3,1
Roma	26	172	128	230	247	167	191	112	1.273	8,4
L'Aquila	7	34	26	37	38	23	25	27	217	1,4
Campobasso	2	13	13	20	23	17	17	14	119	0,8
Napoli	31	85	68	113	138	110	102	70	717	4,8
Salerno	5	28	19	30	34	23	32	10	181	1,2
Bari	9	84	57	87	95	54	41	20	447	3,0
Lecce	5	18	12	22	38	32	39	31	197	1,3
Taranto	4	19	13	22	33	36	32	20	179	1,2
Potenza	-	9	2	8	12	11	17	6	65	0,4
Catanzaro	14	37	36	52	80	33	39	23	314	2,1
Reggio di Calabria	7	18	10	21	31	18	24	11	140	0,9
Palermo	8	49	50	38	55	59	75	41	375	2,5
Messina	6	21	19	27	25	25	16	13	152	1,0
Caltanissetta	4	16	8	5	15	9	13	7	77	0,5
Catania	2	43	30	32	33	18	18	15	191	1,3
Cagliari	5	22	13	21	26	11	18	11	127	0,8
Sassari	-	6	4	17	3	8	6	6	50	0,3
<b>ITALIA</b>	<b>386</b>	<b>1.857</b>	<b>1.539</b>	<b>2.320</b>	<b>2.812</b>	<b>2.287</b>	<b>2.534</b>	<b>1.342</b>	<b>15.077</b>	<b>100,0</b>

(a) Dal 16/11/2000 al 31/12/2000

(b) Dal 1/1/2007 al 30/06/2007

**Tavola 1.2 - Coppie che hanno richiesto l'autorizzazione all'ingresso in Italia di minori stranieri secondo la provincia di residenza e l'anno della richiesta. Valori assoluti, valori percentuali e tassi per 100.000 coppie coniugate di 30-59 anni - al 30/06/2007**

Province	Anni								Totale	Valori percentuali	Tasso medio annuo
	2000 <sup>(a)</sup>	2001	2002	2003	2004	2005	2006	2007 <sup>(b)</sup>			
Agrigento	3	12	13	10	3	14	7	5	67	0,4	13,9
Alessandria	1	6	6	16	13	11	10	7	70	0,5	15,9
Ancona	3	22	12	24	46	18	32	13	170	1,1	34,3
Aosta	-	-	3	4	3	3	1	3	17	0,1	13,4
Arezzo	4	10	4	15	18	15	21	7	94	0,6	25,3
Ascoli Piceno	3	12	3	14	11	18	21	10	92	0,6	22,4
Asti	4	5	6	7	3	8	14	2	49	0,3	21,4
Avellino	3	6	6	5	8	8	7	5	48	0,3	10,3
Bari	5	58	44	72	80	45	31	14	349	2,3	19,4
Belluno	1	8	2	12	6	6	10	4	49	0,3	22,1
Benevento	2	7	8	9	8	9	3	4	50	0,3	16,6
Bergamo	9	47	51	50	61	51	78	23	370	2,5	31,9
Biella	-	-	3	10	5	4	8		30	0,2	15,1
Bologna	12	37	27	45	76	47	60	26	330	2,2	35,1
Bolzano	-	8	13	18	20	17	13	5	94	0,6	20,5
Brescia	6	34	41	31	56	46	47	29	290	1,9	22,2
Brindisi	1	4	-	7	9	11	9	4	45	0,3	10,4
Cagliari	3	21	13	18	23	9	16	9	112	0,7	13,6
Caltanissetta	2	10	6	5	7	5	8	5	48	0,3	16,4
Campobasso	2	12	11	18	17	12	14	14	100	0,7	40,1
Caserta	7	20	8	23	24	26	22	20	150	1,0	15,6
Catania	1	29	18	24	19	17	21	13	142	0,9	12,3
Catanzaro	7	19	6	18	14	10	10	5	89	0,6	22,4
Chieti	4	13	9	12	11	5	8	8	70	0,5	16,5
Como	1	18	14	16	30	14	26	14	133	0,9	21,4
Cosenza	4	9	21	24	44	10	14	10	136	0,9	17,1
Cremona	1	18	6	15	14	19	15	15	103	0,7	27,4
Crotone	-	5	2	2	10	6	2	6	33	0,2	18,1
Cuneo	4	11	5	25	24	9	18	7	103	0,7	16,9
Enna	1	6	2	1	8	3	6	2	29	0,2	16,1
Ferrara	2	9	10	11	18	18	16	4	88	0,6	24,5
Firenze	16	37	35	78	111	57	70	68	472	3,1	47,3
Foggia	4	27	12	15	16	8	9	7	98	0,6	13,3
Forlì-Cesena	5	13	18	14	36	15	11	8	120	0,8	31,0
Frosinone	-	8	9	15	11	7	4	6	60	0,4	10,9
Genova	7	28	40	64	71	54	65	33	362	2,4	41,4
Gorizia	1	7	4	11	10	17	9	4	63	0,4	43,4
Grosseto	2	8	5	9	10	9	13	3	59	0,4	25,7
Imperia	4	6	10	12	14	4	17	2	69	0,5	33,7
Isernia	-	1	2	2	5	5	3	1	19	0,1	20,6
La Spezia	-	7	5	13	12	8	14	10	69	0,5	30,5
L'Aquila	-	4	6	6	4	4	5	8	37	0,2	11,4
Latina	2	8	3	8	14	10	7	4	56	0,4	9,5
Lecce	4	14	12	15	27	20	32	23	147	1,0	17,2
Lecco	2	17	15	12	14	14	15	11	100	0,7	27,8
Livorno	-	8	10	17	13	18	16	7	89	0,6	24,9
Lodi	-	6	1	7	8	7	7	5	41	0,3	17,3
Lucca	2	16	11	16	31	17	27	14	134	0,9	32,7
Macerata	3	6	10	13	25	7	8	13	85	0,6	25,8
Mantova	2	13	12	19	22	18	13	9	108	0,7	25,5
Massa Carrara	1	3	5	9	13	6	17	3	57	0,4	26,5

(a) Dal 16/11/2000 al 31/12/2000

(b) Dal 1/1/2007 al 30/06/2007

segue tavola 1.2

Province	Anni								Totale	Valori percentuali	Tasso medio annuo
	2000 <sup>(a)</sup>	2001	2002	2003	2004	2005	2006	2007 <sup>(b)</sup>			
Matera	-	2	2	1	4	5	2	1	17	0,1	7,7
Messina	6	21	21	26	23	25	16	13	151	1,0	21,8
Milano	41	190	152	226	209	274	252	133	1.477	9,8	35,7
Modena	10	18	19	36	53	28	46	15	225	1,5	31,7
Napoli	19	53	45	76	98	69	73	43	476	3,2	14,0
Novara	2	9	5	16	7	12	13	6	70	0,5	17,7
Nuoro	-	2	-	3	2	4	2	3	16	0,1	6,3
Oristano	2	-	-	2	2	-	1	-	7	0,0	4,5
Padova	3	36	23	43	57	51	41	25	279	1,9	28,6
Palermo	5	27	30	20	39	39	51	29	240	1,6	18,1
Parma	4	5	13	16	19	16	24	8	105	0,7	25,1
Pavia	3	15	12	12	10	19	11	11	93	0,6	17,1
Perugia	2	34	23	13	36	24	22	10	164	1,1	24,5
Pesaro e Urbino	4	13	12	23	17	12	12	10	103	0,7	26,4
Pescara	2	12	5	7	13	11	5	10	65	0,4	19,5
Piacenza	3	5	3	5	12	12	11	7	58	0,4	20,5
Pisa	5	18	12	13	28	25	27	10	138	0,9	31,6
Pistoia	2	20	6	10	18	10	19	5	90	0,6	29,5
Pordenone	2	17	3	9	11	9	11	5	67	0,4	20,6
Potenza	-	7	-	7	7	6	14	4	45	0,3	10,8
Prato	3	12	11	19	32	15	17	7	116	0,8	43,1
Ragusa	-	8	5	3	8	3	1	-	28	0,2	8,3
Ravenna	1	13	8	22	23	19	14	5	105	0,7	29,5
Reggio Calabria	7	18	10	22	32	18	25	11	143	0,9	24,7
Reggio Emilia	4	19	15	19	22	25	39	14	157	1,0	30,9
Rieti	1	1	1	4	3	3	5	1	19	0,1	11,7
Rimini	5	9	9	11	13	7	9	8	71	0,5	23,4
Roma	21	147	105	186	206	140	171	101	1.077	7,1	27,2
Rovigo	-	9	9	6	16	9	8	5	62	0,4	22,7
Salerno	5	27	19	30	34	22	34	10	181	1,2	15,3
Sassari	-	5	4	15	3	8	5	5	45	0,3	9,3
Savona	1	25	8	27	29	21	23	8	142	0,9	50,7
Siena	1	6	3	14	16	4	16	9	69	0,5	25,1
Siracusa	1	6	4	5	6	3	4	3	32	0,2	7,2
Sondrio	-	4	2	5	6	9	10	4	40	0,3	20,8
Taranto	3	19	13	22	34	36	31	20	178	1,2	27,4
Teramo	1	5	7	12	9	5	10	-	49	0,3	15,2
Terni	1	12	11	19	14	3	12	4	76	0,5	31,4
Torino	8	40	58	79	113	113	117	52	580	3,8	24,1
Trapani	-	10	7	8	14	8	17	7	71	0,5	15,2
Trento	5	24	11	24	24	38	39	13	178	1,2	33,2
Treviso	7	35	39	39	60	62	53	31	326	2,2	34,5
Trieste	2	6	10	13	14	9	15	8	77	0,5	33,3
Udine	3	16	17	19	23	20	18	16	132	0,9	23,7
Varese	5	29	47	40	49	64	45	25	304	2,0	32,5
Venezia	8	38	44	45	57	55	66	23	336	2,2	36,1
Verb-Cus-Ossola	-	-	2	5	5	4	8	5	29	0,2	17,0
Vercelli	1	3	5	4	4	8	4	-	29	0,2	15,4
Verona	6	31	19	46	48	52	59	26	287	1,9	30,3
Vibo Valentia	3	4	8	6	11	3	3	2	40	0,3	23,1
Vicenza	10	49	34	53	52	43	63	36	340	2,3	36,5
Viterbo	2	5	8	14	9	5	7	3	53	0,4	16,0
<i>Residenti Estero</i>	5	5	2	4	2	3	3	-	24	0,2	-
<b>Totale</b>	<b>386</b>	<b>1.857</b>	<b>1.539</b>	<b>2.320</b>	<b>2.812</b>	<b>2.287</b>	<b>2.534</b>	<b>1.342</b>	<b>15.077</b>	<b>100,0</b>	<b>24,0</b>

(a) Dal 16/11/2000 al 31/12/2000

(b) Dal 1/1/2007 al 30/06/2007

**Tavola 1.3 - Coppie che hanno richiesto l'autorizzazione all'ingresso in Italia di minori stranieri secondo la regione di residenza e l'anno della richiesta. Valori assoluti, valori percentuali e tassi per 100.000 coppie coniugate di 30-59 anni - al 30/06/2007**

Regioni	Anni								Totale	Valori percentuali	Tasso medio annuo
	2000 <sup>(a)</sup>	2001	2002	2003	2004	2005	2006	2007 <sup>(b)</sup>			
Piemonte	20	74	90	162	174	169	192	79	960	6,4	20,7
Valle d'Aosta	-	-	3	4	3	3	1	3	17	0,1	13,4
Lombardia	70	391	353	433	479	535	519	279	3.059	20,3	29,7
Trentino-Alto Adige	5	32	24	42	44	55	52	18	272	1,8	27,4
Veneto	35	206	170	244	296	278	300	150	1.679	11,1	32,1
Friuli-Venezia Giulia	8	46	34	52	58	55	53	33	339	2,2	26,9
Liguria	12	66	63	116	126	87	119	53	642	4,3	40,5
Emilia-Romagna	46	128	122	179	272	187	230	95	1.259	8,4	29,5
Toscana	36	138	102	200	290	176	243	133	1.318	8,7	34,1
Umbria	3	46	34	32	50	27	34	14	240	1,6	26,4
Marche	13	53	37	74	99	55	73	46	450	3,0	27,6
Lazio	26	169	126	227	243	165	194	115	1.265	8,4	22,6
Abruzzo	7	34	27	37	37	25	28	26	221	1,5	15,8
Molise	2	13	13	20	22	17	17	15	119	0,8	34,8
Campania	36	113	86	143	172	134	139	82	905	6,0	14,3
Puglia	17	122	81	131	166	120	112	68	817	5,4	18,2
Basilicata	-	9	2	8	11	11	16	5	62	0,4	9,7
Calabria	21	55	47	72	111	47	54	34	441	2,9	20,8
Sicilia	19	129	106	102	127	117	131	77	808	5,4	15,0
Sardegna	5	28	17	38	30	21	24	17	180	1,2	10,5
<i>Residenti all'estero</i>	5	5	2	4	2	3	3	-	24	0,2	-
<b>Totale</b>	<b>386</b>	<b>1.857</b>	<b>1.539</b>	<b>2.320</b>	<b>2.812</b>	<b>2.287</b>	<b>2.534</b>	<b>1.342</b>	<b>15.077</b>	<b>100,0</b>	<b>24,0</b>

(a) Dal 16/11/2000 al 31/12/2000

(b) Dal 1/1/2007 al 30/06/2007

**Tavola 1.4 - Coppie che hanno richiesto l'autorizzazione all'ingresso in Italia di minori stranieri secondo la ripartizione territoriale di residenza e l'anno della richiesta. Valori assoluti, valori percentuali e tassi per 100.000 coppie coniugate di 30-59 anni - al 30/06/2007**

Ripartizioni territoriali	Anni								Totale	Valori percentuali	Tasso medio annuo
	2000 <sup>(a)</sup>	2001	2002	2003	2004	2005	2006	2007 <sup>(b)</sup>			
Italia nord-occidentale	102	531	509	715	782	794	831	414	4.678	31,0	28,1
Italia nord-orientale	94	412	350	517	670	575	635	296	3.549	23,5	30,2
Italia centrale	78	406	299	533	682	423	544	308	3.273	21,7	27,3
Italia meridionale	83	346	256	411	519	354	366	230	2.565	17,0	16,8
Italia insulare	24	157	123	140	157	138	155	94	988	6,6	13,9
<i>Residenti all'estero</i>	5	5	2	4	2	3	3	-	24	0,2	-
<b>Totale</b>	<b>386</b>	<b>1.857</b>	<b>1.539</b>	<b>2.320</b>	<b>2.812</b>	<b>2.287</b>	<b>2.534</b>	<b>1.342</b>	<b>15.077</b>	<b>100,0</b>	<b>24,0</b>

(a) Dal 16/11/2000 al 31/12/2000

(b) Dal 1/1/2007 al 30/06/2007

**Tavola 1.5 - Coppie che hanno richiesto l'autorizzazione all'ingresso in Italia di minori stranieri per decreto di idoneità e anno della richiesta - al 30/06/2007**

Decreto di idoneità	Anni								Totale
	2000 <sup>(a)</sup>	2001	2002	2003	2004	2005	2006	2007 <sup>(b)</sup>	
<b>valori assoluti</b>									
Tribunale per i minorenni	362	1.745	1.434	2.188	2.678	2.178	2.449	1.327	14.361
Corte d'Appello	24	112	105	132	134	109	85	15	716
<b>Totale</b>	<b>386</b>	<b>1.857</b>	<b>1.539</b>	<b>2.320</b>	<b>2.812</b>	<b>2.287</b>	<b>2.534</b>	<b>1.342</b>	<b>15.077</b>
<b>valori percentuali</b>									
Tribunale per i minorenni	93,8	94,0	93,2	94,3	95,2	95,2	96,6	98,9	95,3
Corte d'Appello	6,2	6,0	6,8	5,7	4,8	4,8	3,4	1,1	4,7
<b>Totale</b>	<b>100,0</b>	<b>100,0</b>	<b>100,0</b>	<b>100,0</b>	<b>100,0</b>	<b>100,0</b>	<b>100,0</b>	<b>100,0</b>	<b>100,0</b>

(a) Dal 16/11/2000 al 31/12/2000

(b) Dal 1/1/2007 al 30/06/2007

**Tavola 1.6 - Coppie che hanno richiesto l'autorizzazione all'ingresso in Italia di minori stranieri secondo la motivazione del decreto di idoneità e l'anno della richiesta - al 30/06/2007**

Motivazione	Anni								Totale
	2000 <sup>(a)</sup>	2001	2002	2003	2004	2005	2006	2007 <sup>(b)</sup>	
<b>valori assoluti</b>									
Generica	336	1.518	1.214	1.850	1.896	1.757	1.980	933	11.484
Nominativo	50	339	266	132	114	15	27	20	963
Mirato <sup>(c)</sup>	-	-	59	338	802	515	527	389	2.630
<b>Totale</b>	<b>386</b>	<b>1.857</b>	<b>1.539</b>	<b>2.320</b>	<b>2.812</b>	<b>2.287</b>	<b>2.534</b>	<b>1.342</b>	<b>15.077</b>
<b>valori percentuali</b>									
Generica	87,0	81,7	78,9	79,7	67,2	76,8	78,1	69,5	76,2
Nominativo	13,0	18,3	17,3	5,7	4,1	0,7	1,1	1,5	6,4
Mirato <sup>(c)</sup>	-	-	3,8	14,6	29,0	22,5	20,8	29,0	17,4
<b>Totale</b>	<b>100,0</b>	<b>100,0</b>	<b>100,0</b>	<b>100,0</b>	<b>100,0</b>	<b>100,0</b>	<b>100,0</b>	<b>100,0</b>	<b>100,0</b>

(a) Dal 16/11/2000 al 31/12/2000

(b) Dal 1/1/2007 al 30/06/2007

(c) Dato disponibile dal 01/10/2002

n.d.= non disponibile

**Tavola 1.7 - Coppie che hanno richiesto l'autorizzazione all'ingresso in Italia di minori stranieri secondo l'età dei coniugi alla data del decreto di idoneità<sup>(a)</sup> - al 30/06/2007**

Età	Valori assoluti		Valori percentuali	
	marito	moglie	marito	moglie
< 30	98	400	0,7	2,7
30-34	1.631	3.017	10,8	20,0
35-39	5.054	5.469	33,5	36,3
40-44	4.915	4.160	32,6	27,6
45-49	2.199	1.510	14,6	10,0
50 e più	1.176	521	7,8	3,5
<b>Totale</b>	<b>15.073</b>	<b>15.077</b>	<b>100,0</b>	<b>100,0</b>

(a) Decreto di idoneità o provvedimento della Corte di Appello

**Tavola 1.8 - Età media delle coppie alla data del decreto di idoneità<sup>(a)</sup> - al 30/06/2007**

Età media	Anni								Totale
	2000 <sup>(b)</sup>	2001	2002	2003	2004	2005	2006	2007 <sup>(c)</sup>	
Marito	40,2	40,7	41,6	41,7	41,7	41,0	41,3	41,3	41,3
Moglie	37,8	38,5	39,4	39,6	39,4	39,0	39,3	39,3	39,2

(a) Decreto di idoneità o provvedimento della Corte di Appello

(b) Dal 16/11/2000 al 31/12/2000

(c) Dal 1/1/2007 al 30/06/2007

**Tavola 1.9 - Coppie che hanno richiesto l'autorizzazione all'ingresso in Italia di minori stranieri  
secondo il numero di figli naturali ed il numero di minori richiesti in adozione - al 30/06/2007**

Numero figli naturali	Numero minori richiesti in adozione					Valori assoluti	Valori percentuali
	1	2	3	4	5		
Nessun figlio	10.906	2.295	384	22	2	13.609	90,26
Un figlio	1.164	32	6	-	-	1.202	7,97
Due figli	198	14	1	-	-	213	1,41
Tre figli	29	5	-	-	-	34	0,23
Quattro figli	13	-	-	-	-	13	0,09
Cinque figli	4	-	-	-	-	4	0,04
n.d.	1	1	-	-	-	2	-
<b>Totale coppie</b>	<b>12.315</b>	<b>2.347</b>	<b>391</b>	<b>22</b>	<b>2</b>	<b>15.077</b>	<b>100,00</b>
<b>Valori percentuali</b>	<b>81,68</b>	<b>15,57</b>	<b>2,59</b>	<b>0,15</b>	<b>0,01</b>	<b>100,0</b>	<b>-</b>

n.d.= non disponibile

**Tavola 1.10 - Coppie che hanno richiesto l'autorizzazione all'ingresso in Italia di minori stranieri secondo il numero di figli richiesti in adozione e l'anno della richiesta - al 30/06/2007**

Numero minori richiesti in adozione	Anni								Totale
	2000 <sup>(a)</sup>	2001	2002	2003	2004	2005	2006	2007 <sup>(b)</sup>	
<b>valori assoluti</b>									
1	344	1.595	1.307	1.925	2.308	1.783	1.992	1061	12.315
2	39	243	209	340	423	422	439	232	2.347
3	3	19	19	53	76	81	94	46	391
4	-	-	4	1	5	1	9	2	22
5	-	-	-	1	-	-	-	1	2
<b>Totale</b>	<b>386</b>	<b>1.857</b>	<b>1.539</b>	<b>2.320</b>	<b>2.812</b>	<b>2.287</b>	<b>2.534</b>	<b>1.342</b>	<b>15.077</b>
<b>valori percentuali</b>									
1	89,1	85,9	84,9	82,8	82,1	78,0	78,6	79,1	81,7
2	10,1	13,1	13,6	14,7	15,0	18,5	17,3	17,3	15,6
3	0,8	1,0	1,2	2,3	2,7	3,5	3,7	3,4	2,6
4	-	-	0,3	0,1	0,2	0,0	0,4	0,1	0,1
5	-	-	-	0,1	-	-	-	0,1	0,0
<b>Totale</b>	<b>100,0</b>	<b>100,0</b>	<b>100,0</b>	<b>100,0</b>	<b>100,0</b>	<b>100,0</b>	<b>100,0</b>	<b>100,0</b>	<b>100,0</b>

(a) Dal 16/11/2000 al 31/12/2000

(b) Dal 1/1/2007 al 30/06/2007

**Tavola 1.11 - Coppie che hanno richiesto l'autorizzazione all'ingresso in Italia di minori stranieri secondo il numero di adozioni e l'anno della richiesta - al 30/06/2007**

Numero di adozioni	Anni								Totale
	2000 <sup>(a)</sup>	2001	2002	2003	2004	2005	2006	2007 <sup>(b)</sup>	
<b>valori assoluti</b>									
1	386	1.844	1.528	2.299	2.759	2.215	2.404	1.259	14.694
2	-	13	11	21	52	72	129	83	381
3	-	-	-	-	1	-	1	-	2
<b>Totale</b>	<b>386</b>	<b>1.857</b>	<b>1.539</b>	<b>2.320</b>	<b>2.812</b>	<b>2.287</b>	<b>2.534</b>	<b>1.342</b>	<b>15.077</b>
<b>valori percentuali</b>									
1	100,0	99,3	99,3	99,1	98,1	96,9	94,8	93,8	97,4
2	-	0,7	0,7	0,9	1,8	3,1	5,1	6,2	2,5
3	-	-	-	-	0,1	-	0,1	-	0,1
<b>Totale</b>	<b>100,0</b>	<b>100,0</b>	<b>100,0</b>	<b>100,0</b>	<b>100,0</b>	<b>100,0</b>	<b>100,0</b>	<b>100,0</b>	<b>100,0</b>

(a) Dal 16/11/2000 al 31/12/2000

(b) Dal 1/1/2007 al 30/06/2007

**I BAMBINI**

**Tavola 2.1 - Minori per i quali è stata concessa l'autorizzazione all'ingresso in Italia  
secondo la classe di età, il sesso e l'anno di ingresso del minore - al 30/06/2007**

Classi di età	Anni								Valori assoluti	Valori percentuali
	2000 <sup>(a)</sup>	2001	2002	2003	2004	2005	2006	2007 <sup>(b)</sup>		
<b>femmine</b>										
<1 anno	13	66	89	107	56	61	142	80	614	46,2
1-4 anni	68	354	359	529	639	527	569	263	3.308	38,7
5-9 anni	43	284	343	406	486	469	536	292	2.859	43,5
10 anni e più	21	102	162	201	205	114	154	69	1.028	56,1
<b>totale</b>	<b>145</b>	<b>806</b>	<b>953</b>	<b>1.243</b>	<b>1.386</b>	<b>1.171</b>	<b>1.401</b>	<b>704</b>	<b>7.809</b>	<b>42,7</b>
<b>maschi</b>										
<1 anno	24	70	89	86	90	101	156	98	714	53,8
1-4 anni	116	561	594	831	1.068	818	803	445	5.236	61,3
5-9 anni	55	291	462	473	689	680	707	360	3.717	56,5
10 anni e più	6	69	127	139	169	104	121	69	804	43,9
<b>totale</b>	<b>201</b>	<b>991</b>	<b>1.272</b>	<b>1.529</b>	<b>2.016</b>	<b>1.703</b>	<b>1.787</b>	<b>972</b>	<b>10.471</b>	<b>57,3</b>
<b>maschi e femmine</b>										
<1 anno	37	136	178	193	146	162	298	178	1.328	7,3
1-4 anni	184	915	953	1.360	1.707	1.345	1.372	708	8.544	46,7
5-9 anni	98	575	805	879	1.175	1.149	1.243	652	6.576	36,0
10 anni e più	27	171	289	340	374	218	275	138	1.832	10,0
<b>Totale</b>	<b>346</b>	<b>1.797</b>	<b>2.225</b>	<b>2.772</b>	<b>3.402</b>	<b>2.874</b>	<b>3.188</b>	<b>1.676</b>	<b>18.280</b>	<b>100,0</b>

(a) Dal 16/11/2000 al 31/12/2000

(b) Dal 1/1/2007 al 30/06/2007

**Tavola 2.2 - Minori per i quali è stata concessa l'autorizzazione all'ingresso in Italia secondo il mese di concessione - al 30/06/2007**

Mesi	Anni								Media 2000-2007
	2000 <sup>(a)</sup>	2001	2002	2003	2004	2005	2006	2007 <sup>(b)</sup>	
Gennaio	-	176	154	210	209	144	229	234	194
Febbraio	-	147	145	176	262	142	156	207	176
Marzo	-	134	140	206	321	240	348	307	242
Aprile	-	130	144	275	248	231	234	297	223
Maggio	-	167	181	234	290	270	270	329	249
Giugno	-	165	243	287	286	270	222	302	254
<b>Totale 1° semestre</b>	-	<b>919</b>	<b>1.007</b>	<b>1.388</b>	<b>1.616</b>	<b>1.297</b>	<b>1.459</b>	<b>1.676</b>	<b>1.337</b>
Luglio	-	176	222	259	315	314	297	-	264
Agosto	-	160	172	253	253	270	319	-	238
Settembre	-	130	205	201	293	222	206	-	210
Ottobre	-	145	228	239	277	229	301	-	237
Novembre	81	130	199	166	275	230	283	-	183
Dicembre	265	137	192	266	373	312	323	-	229
<b>Totale 2° semestre</b>	<b>346</b>	<b>878</b>	<b>1.218</b>	<b>1.384</b>	<b>1.786</b>	<b>1.577</b>	<b>1.729</b>	-	<b>1.225</b>
<b>Totale annuo</b>	<b>346</b>	<b>1.797</b>	<b>2.225</b>	<b>2.772</b>	<b>3.402</b>	<b>2.874</b>	<b>3.188</b>	<b>1.676</b>	<b>18.280</b>
<b>Media mensile</b>	<b>173</b>	<b>150</b>	<b>185</b>	<b>231</b>	<b>284</b>	<b>240</b>	<b>266</b>	<b>279</b>	<b>229</b>

(a) Dal 16/11/2000 al 31/12/2000

(b) Dal 1/1/2007 al 30/06/2007

**Tavola 2.3 - Minori per i quali è stata concessa l'autorizzazione all'ingresso in Italia secondo l'anno di concessione e la provenienza da Paesi ratificanti o meno la convenzione de L'Aja. Al 30/06/2007**

Paesi	Anni								Totale
	2000 <sup>(a)</sup>	2001	2002	2003	2004	2005	2006	2007 <sup>(b)</sup>	
<b>valori assoluti</b>									
Ratificanti	90	619	602	1.224	1.620	1.182	1.419	760	7.516
Non ratificanti	256	1.178	1623	1.548	1.782	1.692	1.769	916	10.764
<b>Totale</b>	<b>346</b>	<b>1.797</b>	<b>2.225</b>	<b>2.772</b>	<b>3.402</b>	<b>2.874</b>	<b>3.188</b>	<b>1.676</b>	<b>18.280</b>
<b>valori percentuali</b>									
Ratificanti	26,0	34,4	27,1	44,2	47,6	41,1	44,5	45,3	41,1
Non ratificanti	74,0	65,6	72,9	55,8	52,4	58,9	55,5	54,7	58,9
<b>Totale</b>	<b>100,0</b>	<b>100,0</b>	<b>100,0</b>	<b>100,0</b>	<b>100,0</b>	<b>100,0</b>	<b>100,0</b>	<b>100,0</b>	<b>100,0</b>

(a) Dal 16/11/2000 al 31/12/2000

(b) Dal 1/1/2007 al 30/06/2007

**Tavola 2.4 - Minori per i quali è stata concessa l'autorizzazione all'ingresso in Italia secondo il sesso, il Paese di provenienza e l'età media all'ingresso - al 30/06/2007**

Paesi di provenienza	Sesso		Totale	Percentuali sul totale	Età media dei minori
	femmine	maschi			
Ucraina	1.139	2.030	3.169	17,33	4,99
Federazione Russa	1.177	1.913	3.090	16,91	4,48
Colombia	765	915	1.680	9,19	5,12
Brasile	585	766	1.351	7,39	6,74
Polonia	461	640	1.101	6,02	7,16
Etiopia	391	587	978	5,35	4,69
Bulgaria	353	510	863	4,72	3,50
Bielorussia	488	371	859	4,70	11,34
India	510	339	849	4,64	3,86
Vietnam	356	356	712	3,89	1,57
Romania	208	217	425	2,32	4,95
Nepal	170	215	385	2,11	4,17
Cambogia	135	245	380	2,08	2,83
Bolivia	142	231	373	2,04	3,02
Cile	147	144	291	1,59	8,08
Peru'	144	146	290	1,59	4,08
Lituania	91	131	222	1,21	7,08
Ungheria	89	101	190	1,04	6,80
Slovacchia	48	102	150	0,82	4,68
Guatemala	46	41	87	0,48	5,23
Filippine	13	66	79	0,43	5,24
Lettonia	35	40	75	0,41	5,86
Messico	28	33	61	0,33	4,46
Moldova	23	36	59	0,32	5,60
Ecuador	25	27	52	0,28	4,15
Burkina Faso	21	29	50	0,27	2,30
Albania	16	31	47	0,26	4,66
Madagascar	20	18	38	0,21	3,70
Haiti	19	18	37	0,20	4,98
Sri Lanka	26	11	37	0,20	3,12
Thailandia	14	16	30	0,16	3,77
Costarica	13	13	26	0,14	6,99
Kenya	9	17	26	0,14	3,40
Kazakistan	7	18	25	0,14	5,04
Rep. Dem. del Congo	13	12	25	0,14	2,82
Macedonia	15	9	24	0,13	3,35
Armenia	8	11	19	0,10	4,01
Repubblica Ceca	7	11	18	0,10	4,66
Costa D'Avorio	7	9	16	0,09	3,96
El Salvador	4	5	9	0,05	3,15
Nigeria	6	3	9	0,05	1,38
Croazia	2	4	6	0,03	9,24
Eritrea	5	1	6	0,03	5,93
Mali	-	6	6	0,03	1,09
Senegal	2	3	5	0,03	0,46
Benin	3	1	4	0,02	6,37
Israele	1	3	4	0,02	1,17
Tunisia	1	3	4	0,02	1,29
Capo Verde	2	1	3	0,02	4,20
Kosovo	2	1	3	0,02	5,73
Montenegro	-	3	3	0,02	0,95
Repubblica Dominicana	1	2	3	0,02	0,86
Georgia	2	-	2	0,01	4,60
Giordania	1	1	2	0,01	0,29
Guinea Bissau	2	-	2	0,01	4,50
Marocco	-	2	2	0,01	4,62
Mongolia	-	2	2	0,01	1,89
Uganda	2	-	2	0,01	4,52
Azerbaigian	1	-	1	0,01	4,19
Camerun	1	-	1	0,01	11,09
Ciad	-	1	1	0,01	1,98
Honduras	-	1	1	0,01	2,00
Libano	-	1	1	0,01	0,31
Malawi	1	-	1	0,01	4,66
Mauritius	-	1	1	0,01	1,29
Pakistan	1	-	1	0,01	5,88
Palestina	-	1	1	0,01	0,73
Rep. del Centro Africa	1	-	1	0,01	3,14
Rep. Dem. di Sao Tome' e Principe	1	-	1	0,01	7,28
Taiwan	1	-	1	0,01	0,83
Togo	1	-	1	0,01	6,28
Uruguay	1	-	1	0,01	4,84
<b>Totale 72 Paesi</b>	<b>7.809</b>	<b>10.471</b>	<b>18.280</b>	<b>100,00</b>	<b>5,14</b>

**Tavola 2.5 - Minori per i quali è stata concessa l'autorizzazione all'ingresso in Italia  
secondo il Paese di provenienza e l'età media all'ingresso - al 30/06/2007  
(Paesi con almeno 20 adozioni)**

Paesi di provenienza	Valori assoluti	Età media dei minori all'ingresso in Italia
		<b><i>età medie più elevate</i></b>
Bielorussia	859	11,34
Cile	291	8,08
Polonia	1.101	7,16
Lituania	222	7,08
Costarica	26	6,99
		<b><i>età medie più basse</i></b>
Bolivia	373	3,02
Cambogia	380	2,83
Rep. Dem. del Congo	25	2,82
Burkina Faso	50	2,30
Vietnam	712	1,57
<b>Totale 72 Paesi</b>	<b>18.280</b>	<b>5,14</b>

**Tavola 2.6 - Minori per i quali è stata concessa l'autorizzazione all'ingresso in Italia secondo l'anno di autorizzazione ed il Paese di provenienza - al 30/06/2007**

Paesi di provenienza	Anni								Totale per paese
	2000 <sup>(a)</sup>	2001	2002	2003	2004	2005	2006	2007 <sup>(b)</sup>	
Albania	2	9	8	5	8	8	3	4	47
Armenia	-	-	-	-	-	-	12	7	19
Azerbaijani	-	-	-	-	1	-	-	-	1
Benin	-	1	1	-	-	-	2	-	4
Bielorussia	9	147	185	254	226	-	34	4	859
Bolivia	3	4	19	80	95	79	65	28	373
Brasile	15	133	131	228	217	224	290	113	1.351
Bulgaria	38	151	219	265	113	37	28	12	863
Burkina Faso	-	-	2	3	5	13	15	12	50
Cambogia	-	-	14	29	43	78	147	69	380
Camerun	-	-	-	-	1	-	-	-	1
Capo Verde	-	-	-	1	-	2	-	-	3
Ciad	-	-	-	-	-	-	-	1	1
Cile	1	32	40	44	43	59	53	19	291
Colombia	25	162	205	273	330	245	289	151	1.680
Costa D'Avorio	-	2	2	1	2	4	2	3	16
Costarica	1	-	2	2	-	1	15	5	26
Croazia	-	-	1	1	1	2	-	1	6
Ecuador	-	14	16	6	10	3	2	1	52
El Salvador	-	-	-	1	3	2	3	-	9
Eritrea	-	1	-	2	2	1	-	-	6
Etiopia	2	79	112	47	193	221	227	97	978
Federazione Russa	135	92	112	380	738	628	701	304	3.090
Filippine	5	-	2	5	17	15	20	15	79
Georgia	-	1	1	-	-	-	-	-	2
Giordania	-	-	-	-	1	1	-	-	2
Guatemala	2	8	20	8	16	13	14	6	87
Guinea Bissau	-	-	-	1	-	1	-	-	2
Haiti	-	-	7	6	9	13	2	-	37
Honduras	-	-	-	1	-	-	-	-	1
India	20	145	102	121	102	136	136	87	849
Israele	-	1	1	-	-	1	-	1	4
Kazakistan	-	-	-	-	-	8	11	6	25
Kenya	-	-	-	5	10	5	6	-	26
Kosovo	-	-	-	-	-	-	1	2	3
Lettonia	-	-	-	-	-	14	36	25	75
Libano	-	-	-	-	-	-	1	-	1
Lituania	2	2	5	28	34	40	69	42	222
Macedonia	1	-	-	1	1	2	17	2	24
Madagascar	1	3	4	6	8	9	5	2	38
Malawi	-	-	1	-	-	-	-	-	1
Mali	-	-	-	-	-	2	4	-	6
Marocco	1	-	1	-	-	-	-	-	2
Mauritius	-	-	-	-	-	1	-	-	1
Messico	1	3	7	6	5	9	17	13	61
Moldova	2	3	-	6	11	9	12	16	59
Mongolia	1	-	-	-	-	-	-	1	2
Montenegro	-	-	-	2	1	-	-	-	3
Nepal	2	34	51	64	54	33	90	57	385
Nigeria	-	-	-	2	-	2	3	2	9
Pakistan	-	-	-	1	-	-	-	-	1
Palestina	-	-	-	-	1	-	-	-	1
Peru'	10	35	19	30	24	54	73	45	290
Polonia	5	62	154	148	194	201	228	109	1.101
Rep. del Centro Africa	-	-	-	-	-	1	-	-	1
Rep. Dem. del Congo	-	1	-	2	2	5	10	5	25
Repubblica Ceca	-	2	-	-	-	9	5	2	18
Rep. Dem. Sao Tome' e Principe	-	-	-	-	1	-	-	-	1
Repubblica Dominicana	-	-	-	-	-	1	1	1	3
Romania	23	173	40	70	119	-	-	-	425
Senegal	-	-	-	-	-	-	4	1	5
Slovacchia	-	-	-	29	63	26	23	9	150
Sri Lanka	-	6	7	7	5	5	6	1	37
Taiwan	-	-	-	-	-	-	1	-	1
Thailandia	1	2	2	3	5	7	3	7	30
Togo	-	-	-	-	-	-	-	1	1
Tunisia	-	-	-	-	1	-	1	2	4
Ucraina	37	451	634	523	655	465	201	203	3.169
Uganda	-	-	2	-	-	-	-	-	2
Ungheria	1	2	6	16	26	38	62	39	190
Uruguay	-	-	-	-	-	1	-	-	1
Vietnam	-	36	90	59	6	140	238	143	712
<b>Totale 72 Paesi</b>	<b>346</b>	<b>1.797</b>	<b>2.225</b>	<b>2.772</b>	<b>3.402</b>	<b>2.874</b>	<b>3.188</b>	<b>1.676</b>	<b>18.280</b>

(a) Dal 16/11/2000 al 31/12/2000

(b) Dal 1/1/2007 al 30/06/2007

**Tavola 2.7 - Minori per i quali è stata concessa l'autorizzazione all'ingresso in Italia secondo il continente di provenienza e l'anno d'ingresso - al 30/06/2007**

Continente	Anni								Totale
	2000 <sup>(a)</sup>	2001	2002	2003	2004	2005	2006	2007 <sup>(b)</sup>	
<b>valori assoluti</b>									
Africa	4	87	125	70	225	267	279	126	1.183
America	58	391	466	685	752	704	824	382	4.262
Asia	29	224	269	289	234	424	665	394	2.528
Europa	255	1.095	1.365	1.728	2.191	1.479	1.420	774	10.307
<b>Totale</b>	<b>346</b>	<b>1.797</b>	<b>2.225</b>	<b>2.772</b>	<b>3.402</b>	<b>2.874</b>	<b>3.188</b>	<b>1.676</b>	<b>18.280</b>
<b>valori percentuali</b>									
Africa	1,2	4,8	5,6	2,5	6,6	9,3	8,8	7,5	6,5
America	16,8	21,8	20,9	24,7	22,1	24,5	25,8	22,8	23,3
Asia	8,4	12,5	12,1	10,4	6,9	14,8	20,9	23,5	13,8
Europa	73,7	60,9	61,3	62,3	64,4	51,5	44,5	46,2	56,4
<b>Totale</b>	<b>100,0</b>	<b>100,0</b>	<b>100,0</b>	<b>100,0</b>	<b>100,0</b>	<b>100,0</b>	<b>100,0</b>	<b>100,0</b>	<b>100,0</b>

(a) Dal 16/11/2000 al 31/12/2000

(b) Dal 1/1/2007 al 30/06/2007

**Tavola 2.8 - Minori per i quali è stata concessa l'autorizzazione all'ingresso in Italia secondo il continente di provenienza e la regione di residenza dei genitori adottivi - al 30/06/2007**

Regioni	Africa	America	Asia	Europa	Totale
Piemonte	111	204	310	406	1.031
Valle d'Aosta	2	2	6	8	18
Lombardia	373	1.173	692	1.536	3.774
Trentino-Alto Adige	21	107	89	111	328
Veneto	194	464	316	971	1.945
Friuli-Venezia Giulia	29	82	102	179	392
Liguria	36	153	62	509	760
Emilia-Romagna	98	447	190	743	1.478
Toscana	148	293	210	886	1.537
Umbria	6	45	25	218	294
Marche	7	112	79	329	527
Lazio	76	448	191	862	1.577
Abruzzo	6	117	11	166	300
Molise	1	20	4	121	146
Campania	15	136	56	897	1.104
Puglia	39	207	94	699	1.039
Basilicata	1	11	1	80	93
Calabria	2	54	35	498	589
Sicilia	6	113	25	935	1.079
Sardegna	8	66	24	144	242
<i>Residenti all'estero</i>	4	8	6	9	27
<b>Totale</b>	<b>1.183</b>	<b>4.262</b>	<b>2.528</b>	<b>10.307</b>	<b>18.280</b>

**Tavola 2.9 - Minori per i quali è stata concessa l'autorizzazione all'ingresso in Italia secondo il continente di provenienza e la ripartizione territoriale di residenza dei genitori adottivi - al 30/06/2007**

Ripartizioni territoriali	Africa	America	Asia	Europa	Totale
<b>valori assoluti</b>					
Italia nord-occidentale	522	1.532	1.070	2.459	5.583
Italia nord-orientale	342	1.100	697	2.004	4.143
Italia centrale	237	898	505	2.295	3.935
Italia meridionale	64	545	201	2.461	3.271
Italia insulare	14	179	49	1.079	1.321
<i>Residenti all'estero</i>	4	8	6	9	27
<b>Totale</b>	<b>1.183</b>	<b>4.262</b>	<b>2.528</b>	<b>10.307</b>	<b>18.280</b>
<b>valori percentuali</b>					
Italia nord-occidentale	9,3	27,4	19,2	44,0	100,0
Italia nord-orientale	8,3	26,6	16,8	48,4	100,0
Italia centrale	6,0	22,8	12,8	58,3	100,0
Italia meridionale	2,0	16,7	6,1	75,2	100,0
Italia insulare	1,1	13,6	3,7	81,7	100,0
<b>Totale</b>	<b>14,8</b>	<b>29,6</b>	<b>22,2</b>	<b>33,3</b>	<b>100,0</b>

**Tavola 2.10 - Minori per i quali è stata concessa l'autorizzazione all'ingresso in Italia secondo il continente di provenienza e l'età - al 30/06/2007**

Età	Africa	America	Asia	Europa	Totale
<b>valori assoluti</b>					
< 1 anno	159	276	645	248	1.328
1 anno 4 anni	503	1.612	1.309	5.120	8.544
5 anni 9 anni	490	2.023	530	3.533	6.576
10 anni e più	31	351	44	1.406	1.832
<b>Totale</b>	<b>1.183</b>	<b>4.262</b>	<b>2.528</b>	<b>10.307</b>	<b>18.280</b>
<b>Età media</b>	<b>4,42</b>	<b>5,57</b>	<b>3,14</b>	<b>5,55</b>	<b>5,14</b>
<b>valori percentuali</b>					
< 1 anno	13,4	6,5	25,5	2,4	7,3
1 anno 4 anni	42,5	37,8	51,8	49,7	46,7
5 anni 9 anni	41,4	47,5	21,0	34,3	36,0
10 anni e più	2,6	8,2	1,7	13,6	10,0
<b>Totale</b>	<b>100,0</b>	<b>100,0</b>	<b>100,0</b>	<b>100,0</b>	<b>100,0</b>

**Tavola 2.11 - Minori per i quali è stata concessa l'autorizzazione all'ingresso in Italia secondo la regione di residenza dei genitori adottivi e l'età dei minori - al 30/06/2007**

Regioni	< 1 anno	1 anno 4 anni	5 anni 9 anni	10 anni e più	Totale	Età media dei minori
Piemonte	182	490	305	54	1.031	4,08
Valle d'Aosta	4	4	7	3	18	5,27
Lombardia	389	1.743	1.366	276	3.774	4,80
Trentino-Alto Adige	44	158	104	22	328	4,53
Veneto	143	1.089	619	94	1.945	4,39
Friuli-Venezia Giulia	26	205	140	21	392	4,61
Liguria	42	346	276	96	760	5,45
Emilia-Romagna	94	690	561	133	1.478	5,14
Toscana	96	913	454	74	1.537	4,27
Umbria	18	169	91	16	294	4,39
Marche	34	296	176	21	527	4,49
Lazio	80	618	611	268	1.577	6,16
Abruzzo	17	99	137	47	300	6,32
Molise	8	77	51	10	146	4,92
Campania	44	558	380	122	1.104	5,25
Puglia	52	402	382	203	1.039	6,21
Basilicata	1	27	43	22	93	6,98
Calabria	15	195	249	130	589	6,93
Sicilia	26	395	488	170	1.079	6,29
Sardegna	10	52	130	50	242	7,04
<i>Residenti all'estero</i>	3	18	6	-	27	3,35
<b>Totale</b>	<b>1.328</b>	<b>8.544</b>	<b>6.576</b>	<b>1.832</b>	<b>18.280</b>	<b>5,14</b>

**Tavola 2.12 - Minori per i quali è stata concessa l'autorizzazione all'ingresso in Italia secondo la ripartizione territoriale di residenza dei genitori adottivi e l'età dei minori - al 30/06/2007**

Ripartizioni territoriali	< 1 anno	1 anno 4 anni	5 anni 9 anni	10 anni e più	Totale
<b>valori assoluti</b>					
Italia nord-occidentale	617	2.583	1.954	429	5.583
Italia nord-orientale	307	2.142	1.424	270	4.143
Italia centrale	228	1.996	1.332	379	3.935
Italia meridionale	137	1.358	1.242	534	3.271
Italia insulare	36	447	618	220	1.321
<i>Residenti all'estero</i>	3	18	6	-	27
<b>Totale</b>	<b>1.328</b>	<b>8.544</b>	<b>6.576</b>	<b>1.832</b>	<b>18.280</b>
<b>valori percentuali</b>					
Italia nord-occidentale	11,1	46,3	35,0	7,7	100,0
Italia nord-orientale	7,4	51,7	34,4	6,5	100,0
Italia centrale	5,8	50,7	33,9	9,6	100,0
Italia meridionale	4,2	41,5	38,0	16,3	100,0
Italia insulare	2,7	33,8	46,8	16,7	100,0
<b>Totale</b>	<b>7,3</b>	<b>46,7</b>	<b>36,0</b>	<b>10,0</b>	<b>100,0</b>

**Tavola 2.13 - Minori per i quali è stata concessa l'autorizzazione all'ingresso in Italia  
secondo il motivo dell'abbandono e il continente di provenienza.  
Dal 01/01/2006 al 30/06/2007**

Motivo abbandono	Africa	America	Asia	Europa	Totale	Valori percentuali
Perdita potestà genitoriale	2	472	25	1.537	2.036	43,6
Abbandono	192	568	854	309	1.923	41,1
Rinuncia	55	77	132	214	478	10,2
Orfano	152	8	36	41	237	5,1
n.d.	4	81	12	93	190	-
<b>Totale</b>	<b>405</b>	<b>1.206</b>	<b>1.059</b>	<b>2.194</b>	<b>4.864</b>	<b>100,0</b>

n.d. = non disponibile

## **GLI ENTI AUTORIZZATI**

**Tavola 3.1 - Minori per i quali è stata concessa l'autorizzazione all'ingresso in Italia secondo l'utilizzo o meno dell'Ente autorizzato - al 30/06/2007**

Enti	Anni								Totale
	2000 <sup>(a)</sup>	2001	2002	2003	2004	2005	2006	2007 <sup>(b)</sup>	
<b>valori assoluti</b>									
Con ente autorizzato	146	1.406	2.015	2.608	3.394	2.869	3.156	1.621	17.215
Minori presi in carico dalla CAI	-	-	-	-	-	5	32	55	92
Senza ente autorizzato	200	391	210	164	8	-	-	-	973
<b>Totale</b>	<b>346</b>	<b>1.797</b>	<b>2.225</b>	<b>2.772</b>	<b>3.402</b>	<b>2.874</b>	<b>3.188</b>	<b>1.676</b>	<b>18.280</b>
<b>valori percentuali</b>									
Con ente autorizzato	42,2	78,2	90,6	94,1	99,8	99,8	99,0	96,7	94,2
Minori presi in carico dalla CAI	-	-	-	-	-	0,2	1,0	3,3	0,5
Senza ente autorizzato	57,8	21,8	9,4	5,9	0,2	-	-	-	5,3
<b>Totale</b>	<b>100,0</b>	<b>100,0</b>	<b>100,0</b>	<b>100,0</b>	<b>100,0</b>	<b>100,0</b>	<b>100,0</b>	<b>100,0</b>	<b>100,0</b>

(a) Dal 16/11/2000 al 31/12/2000

(b) Dal 1/1/2007 al 30/06/2007

**Tavola 3.2 - Minori per i quali è stata concessa l'autorizzazione all'ingresso in Italia secondo l'Ente utilizzato dai genitori adottivi - al 30/06/2007**

Enti Autorizzati	Anni								Totale
	2000 <sup>(a)</sup>	2001	2002	2003	2004	2005	2006	2007 <sup>(b)</sup>	
A.I.A.U. ASSOCIAZIONE IN AIUTI UMANITARI SEDE REGIONALE TOSCANA	0	5	14	44	94	28	23	20	228
A.Mo ATTRAVERSO IL MONDO PER UN SORRISO - ONLUS	1	19	49	50	62	30	10	30	251
A.S.A. – ASSOCIAZIONE SOLIDARIETA' ADOZIONI ONLUS	0	13	40	45	33	55	39	33	258
AAA ASSOCIAZIONE ADOZIONI ALFABETO ONLUS	0	0	0	27	47	5	32	11	122
AFN - AZIONE PER FAMIGLIE NUOVE - Onlus	0	0	0	0	0	0	0	34	34
ADOTTARE INSIEME – ASSOCIAZIONE PER L'ASSISTENZA ALL'ADOZIONE INTERNAZ.	0	0	0	0	0	0	2	0	2
AGENZIA REGIONALE PER LE ADOZIONI INTERNAZIONALI - Regione Piemonte	0	0	0	0	12	15	18	8	53
Ai.Bi. – ASSOCIAZIONE AMICI DEI BAMBINI	10	78	67	121	126	136	102	55	695
AMICI DI DON BOSCO ONLUS	2	4	3	33	23	14	28	7	114
AMICI MISSIONI INDIANE (AMI) - ONLUS	0	13	43	29	62	73	49	37	306
AMICI TARENTINI Onlus	2	11	18	32	31	22	27	13	156
ARCOBALENO - ONLUS	0	0	0	0	0	0	12	10	22
ARIETE	6	47	80	132	220	141	136	113	875
ASSOCIAZIONE AGAPE' - ONLUS	0	0	0	1	3	12	26	23	65
ASSOCIAZIONE BAMBINI CHERNOBYL O.N.L.U.S.	0	0	0	0	18	0	6	0	24
ASSOCIAZIONE CICO GNA AMICI DI CHERNOBYL – ONLUS	0	0	0	41	32	0	3	0	76
Associazione ENZO B - onlus	0	0	0	0	0	2	15	36	53
ASSOCIAZIONE G.I.O.I.A. – Genitori Italiani Organization International Adoption	0	0	0	0	1	13	3	3	20
ASSOCIAZIONE I CINQUE PANI	4	13	11	15	18	20	17	12	110
ASSOCIAZIONE IL CONVENTINO	1	12	18	27	26	19	20	8	131
ASSOCIAZIONE ITALIANA PRO ADOZIONI – A.I.P.A. - ONLUS ERGA PUEROS	5	51	40	88	108	59	82	36	469
ASSOCIAZIONE NAZIONALE PUBBLICHE ASSISTENZE (A.N.P.A.S.)	1	2	15	13	6	3	10	2	52
ASSOCIAZIONE PER L'ADOZIONE INTERNAZIONALE "BRUTIA" - ONLUS	0	0	17	48	86	34	17	22	224
ASSOCIAZIONE TERESA SCALFATI – SPERANZA PER I MINORI	0	0	0	0	12	0	0	0	12
AZIONE PER UN MONDO UNITO – ONLUS	0	0	6	30	40	67	103	20	266
C.I.A.I. – CENTRO ITALIANO AIUTI ALL'INFANZIA ORGANIZZAZIONE ONLUS	14	72	78	95	99	108	62	45	573
C.I.F.A. ONLUS - CENTRO INTERNAZIONALE PER L'INFANZIA E LA FAMIGLIA	11	76	181	179	244	222	262	168	1.343
CENTRO ADOZIONI LA MALOCA	0	3	10	11	21	7	25	8	85
CENTRO AIUTI PER L'ETIOPIA	0	59	91	36	151	139	137	30	643
CENTRO SERVIZI SOCIALI PER L'ADOZIONE INTERNAZIONALE	0	0	0	0	4	0	0	0	4
COMUNITA' DI S. EGIDIO – ACAP	0	0	9	26	33	47	42	24	181
Congregazione delle Religiose Francescane di S. Antonio (gia "povere Figlie di S. Antonio)	0	0	0	0	0	1	2	1	4
CRESCERE INSIEME – ASSOCIAZIONE PER LE ADOZIONI INTERNAZIONALI	1	4	17	16	37	24	13	20	132
CUORE	0	0	15	1	4	8	8	10	46

(a) Dal 16/11/2000 al 31/12/2000

(b) Dal 1/1/2007 al 30/06/2007

segue tavola 3.2

Enti Autorizzati	Anni								Totale
	2000 <sup>(a)</sup>	2001	2002	2003	2004	2005	2006	2007 <sup>(b)</sup>	
FAMIGLIA E MINORI	1	65	79	80	143	93	110	49	620
FONDAZIONE A.V.S.I. ASSOCIAZIONE VOLONTARI PER IL SERVIZIO INTERNAZIONALE	0	0	0	4	11	27	44	23	109
FONDAZIONE PATRIZIA NIDOLI ONLUS	0	10	25	34	33	34	28	9	173
FONDAZIONE RAPHAEL - ONLUS	0	0	0	0	0	1	0	1	2
GRUPPO DI VOLONTARIATO SOLIDARIETA'	0	100	87	82	129	112	110	31	651
I BAMBINI DELL'ARCOBALENO	5	16	38	48	74	86	92	22	381
I FIORI SEMPLICI – ONLUS	0	0	0	1	5	10	13	10	39
IL MANTELLO (Associazione di volontariato per la famiglia e l'adozione)	0	0	0	18	23	18	49	14	122
IN CAMMINO PER LA FAMIGLIA – I.C.P.L.F.	0	2	22	37	37	24	31	28	181
INTERNATIONAL ADOPTION – ASSOCIAZIONE PER LA FAMIGLIA	7	77	43	43	32	54	49	49	354
ISTITUTO LA CASA	11	110	84	139	90	90	74	31	629
L'AIRONE – ADOZIONI INTERNAZIONALI	7	35	100	159	172	149	189	49	860
LA CICOGNA	0	2	31	26	40	48	40	28	215
LA DIMORA – ONLUS	1	12	3	38	53	45	88	36	276
LA PRIMOGENITA INTERNATIONAL ADOPTION	8	28	32	32	35	53	49	28	265
LO SCOIATTOLO	2	32	24	35	62	29	24	13	221
MARIANNA	2	9	23	29	54	32	18	11	178
MISSIONARIE DELLA CARITA'	7	52	30	33	33	25	67	24	271
MOVIMENTO SHALOM	0	0	2	7	13	11	11	3	47
MUSA SADIKER – ONLUS	0	4	5	2	10	1	2	2	26
NINO SANTAMARINA - ONLUS	0	0	6	7	5	11	7	7	43
N.A.A.A. NETWORK AIUTO ASSISTENZA ACCOGLIENZA - ONLUS	3	69	128	137	96	152	229	121	935
NUOVA ASSOCIAZIONE DI GENITORI INSIEME PER L'ADOZIONE N.A.D.I.A	2	18	0	41	68	58	110	12	309
NUOVI ORIZZONTI PER VIVERE L'ADOZIONE (N.O.V.A.)	5	21	35	41	50	67	75	34	328
PROCURA GEN. CONGREGAZ. DELLE MISSIONARIE FIGLIE DI S. GIROLAMO EMILIANI	1	5	20	8	16	12	12	5	79
PROGETTO ALEM (ex Gruppo Missioni Asmara)	0	3	8	0	0	0	0	0	11
PROGETTO SAO JOSE'	0	0	0	0	3	15	24	10	52
RETE SPERANZA ORGANIZZAZIONE NON LUCRATIVA DI UTILITA' SOCIALE ONLUS	2	19	15	40	62	19	25	2	184
S.O.S. BAMBINO INTERNATIONAL ADOPTION - ONLUS <sup>(e)</sup>	1	54	130	117	63	58	93	53	569
SENZA FRONTIERE – ONLUS	0	1	3	5	3	5	5	16	38
SERVIZIO POLIFUNZIONALE PER L'ADOZIONE INTERNAZIONALE - (S.P.A.I.)	11	36	49	64	111	107	93	46	517
SJAMO (SAO JOSE' AMICI NEL MONDO)	2	1	1	7	22	7	11	7	58
ASSOCIAZIONE CHIARA – ONLUS <sup>(c)</sup>	2	137	163	143	178	98	46	4	771
SERVIZIO SOCIALE INTERNAZIONALE – SEZIONE ITALIANA <sup>(d)</sup>	8	6	7	11	15	14	7	4	72
Totale minori con ente	146	1.406	2.015	2.608	3.394	2.869	3.156	1.621	17.215
Minori presi in carico dalla Commissione per le Adozioni Internazionali	0	0	0	0	0	5	32	55	92
Nessun ente	200	391	210	164	8	0	0	0	973
<b>Totale</b>	<b>346</b>	<b>1.797</b>	<b>2.225</b>	<b>2.772</b>	<b>3.402</b>	<b>2.874</b>	<b>3.188</b>	<b>1.676</b>	<b>18.280</b>

(a) Dal 16/11/2000 al 31/12/2000

(b) Dal 1/1/2007 al 30/06/2007

(c) Autorizzazione revocata

(d) L'ente autorizzato "Servizio Sociale Internazionale - Sezione italiana" è stato cancellato dall'albo con delibera del 23/05/2001. Opera con una autorizzazione provvisoria su paesi senza convenzione

(e) L'ente autorizzato "Tu con noi" è stato assorbito dall'ente "S.O.S. Bambino International Adoption - Onlus" con delibera del 29/10/2002.

**Tavola 3.3 - Minori per i quali è stata concessa l'autorizzazione all'ingresso in Italia secondo l'Ente Autorizzato utilizzato e la regione di residenza dei genitori adottivi al 30/06/2007**

Enti autorizzati	Abruzzo	Basilicata	Calabria	Campania	Emilia-Romagna	Friuli-Venezia Giulia	Lazio	Liguria	Lombardia	Marche	Molise	Piemonte	Puglia	Sardegna	Sicilia	Toscana	Trentino-Alto Adige	Umbria	Valle d'Aosta	Veneto	Residenti all'estero	Totale
A.I.A.U. ASSOCIAZIONE IN AIUTI UMANITARI SEDE REGIONALE TOSCANA	0	0	0	0	33	2	3	4	7	14	0	0	1	0	0	160	0	0	0	4	0	228
A.Mo ATTRAVERSO IL MONDO PER UN SORRISO - ONLUS	30	0	0	4	25	2	6	0	40	120	10	2	3	0	2	3	0	1	0	3	0	251
A.S.A. – ASSOCIAZIONE SOLIDARIETA' ADOZIONI ONLUS	0	0	2	1	2	0	8	1	9	1	0	1	28	0	198	7	0	0	0	0	0	258
AAA ASSOCIAZIONE ADOZIONI ALFABETO ONLUS	5	0	11	17	32	0	12	2	5	17	0	1	0	8	0	6	2	2	0	2	0	122
AFN - AZIONE PER FAMIGLIE NUOVE - Onlus	0	0	4	9	2	0	1	0	2	0	1	0	0	0	2	6	2	1	0	4	0	34
ADOTTARE INSIEME – ASSOCIAZIONE PER L'ASSISTENZA ALL'ADOZIONE INTERNAZ. AGENZIA REGIONALE PER LE ADOZIONI INTERNAZIONALI - Regione Piemonte	0	0	0	2	0	0	0	0	0	0	0	0	0	0	0	0	0	0	0	0	0	2
	0	0	0	0	0	0	0	0	0	0	0	52	0	0	0	0	0	0	0	1	0	53
Ai.Bi. – ASSOCIAZIONE AMICI DEI BAMBINI	1	0	7	23	94	16	40	13	272	2	3	28	23	11	21	32	50	4	0	55	0	695
AMICI DI DON BOSCO ONLUS	0	0	0	0	6	0	0	7	15	0	0	35	35	4	0	0	0	0	1	11	0	114
AMICI MISSIONI INDIANE (AMI) - ONLUS	1	0	2	0	19	4	1	3	174	0	0	5	0	0	0	16	2	0	0	79	0	306
AMICI TARENTINI Onlus	0	0	0	0	2	8	0	0	7	0	0	3	0	0	0	1	75	0	0	60	0	156
ARCOBALENO - ONLUS	0	0	0	0	5	2	0	1	7	0	0	1	1	0	0	1	0	0	0	4	0	22
ARIETE	11	2	24	364	53	2	79	23	58	5	80	6	26	4	26	75	12	3	0	22	0	875
ASSOCIAZIONE AGAPE' - ONLUS	0	0	7	3	0	0	3	0	10	0	0	2	4	0	33	3	0	0	0	0	0	65
ASSOCIAZIONE BAMBINI CHERNOBYL O.N.L.I	6	0	6	0	1	0	1	2	2	2	0	0	4	0	0	0	0	0	0	0	0	24
ASSOCIAZIONE CICOGNA AMICI DI CHERNOBYL – ONLUS	14	0	1	0	2	0	7	3	6	5	0	1	12	11	11	1	0	1	0	1	0	76
Associazione ENZO B - onlus	1	0	0	1	4	2	5	0	16	0	0	19	2	0	0	2	0	0	0	1	0	53
ASSOCIAZIONE G.I.O.I.A. – Genitori Italiani Organization International Adoption	0	0	1	18	0	0	0	0	0	0	0	0	0	0	1	0	0	0	0	0	0	20

segue tavola 3.3

Enti autorizzati	Abruzzo	Basilicata	Calabria	Campania	Emilia-Romagna	Friuli-Venezia Giulia	Lazio	Liguria	Lombardia	Marche	Molise	Piemonte	Puglia	Sardegna	Sicilia	Toscana	Trentino-Alto Adige	Umbria	Valle d'Aosta	Veneto	Residenti all'estero	Totale
ASSOCIAZIONE I CINQUE PANI	0	0	0	0	25	0	4	3	1	3	0	2	0	0	0	68	0	1	0	2	1	110
ASSOCIAZIONE IL CONVENTINO	0	0	0	0	2	0	0	2	107	0	0	2	0	0	2	3	5	0	1	7	0	131
ASSOCIAZIONE ITALIANA PRO ADOZIONI – A.I.P.A. - ONLUS ERGA PUEROS	11	3	23	24	10	4	181	3	84	4	3	5	59	28	2	10	1	5	0	9	0	469
ASSOCIAZIONE NAZIONALE PUBBLICHE ASSISTENZE (A.N.P.A.S.)	2	0	0	2	3	1	0	4	5	0	0	1	0	0	1	31	0	0	0	2	0	52
ASSOCIAZIONE PER L'ADOZIONE INTERNAZIONALE "BRUTIA" - ONLUS	1	0	183	0	0	0	4	7	1	0	0	1	8	0	18	1	0	0	0	0	0	224
ASSOCIAZIONE TERESA SCALFATI – SPERANZA PER I MINORI	1	0	0	0	3	0	3	0	0	0	0	0	0	0	0	0	2	0	0	3	0	12
AZIONE PER UN MONDO UNITO – ONLUS	6	0	43	18	9	3	50	4	51	0	1	1	2	1	6	33	21	6	0	11	0	266
C.I.A.I. – CENTRO ITALIANO AIUTI ALL'INFANZIA ORGANIZZAZIONE ONLUS	1	1	7	1	40	16	37	15	238	9	3	16	79	14	1	31	4	1	0	57	2	573
C.I.F.A. ONLUS - CENTRO INTERNAZIONALE PER L'INFANZIA E LA FAMIGLIA	13	0	2	7	144	53	14	87	254	97	5	229	7	1	23	123	12	20	4	244	4	1.343
CENTRO ADOZIONI LA MALOCA	0	0	1	1	73	0	2	0	5	0	0	0	0	0	0	3	0	0	0	0	0	85
CENTRO AIUTI PER L'ETIOPIA	1	0	0	7	76	12	12	21	242	3	1	72	12	1	1	70	15	3	2	89	3	643
CENTRO SERVIZI SOCIALI PER L'ADOZIONE INTERNAZIONALE	0	0	0	1	1	0	0	0	1	0	0	0	0	0	0	0	0	0	0	1	0	4
COMUNITA' DI S. EGIDIO – ACAP	3	0	0	6	2	1	113	2	8	2	0	2	2	3	0	28	1	2	0	6	0	181
Congregazione delle Religiose Francescane di S. Antonio (gia "povere Figlie di S. Antonio)	0	1	0	2	1	0	0	0	0	0	0	0	0	0	0	0	0	0	0	0	0	4
CRESCERE INSIEME – ASSOCIAZIONE PER LE ADOZIONI INTERNAZIONALI	0	0	0	3	24	3	0	5	86	0	0	3	0	0	0	0	2	0	0	6	0	132
CUORE	0	0	0	10	0	0	35	0	0	0	0	0	0	0	0	0	0	1	0	0	0	46

segue tavola 3.3

Enti autorizzati	Abruzzo	Basilicata	Calabria	Campania	Emilia-Romagna	Friuli-Venezia Giulia	Lazio	Liguria	Lombardia	Marche	Molise	Piemonte	Puglia	Sardegna	Sicilia	Toscana	Trentino-Alto Adige	Umbria	Valle d'Aosta	Veneto	Residenti all'estero	Totale
FAMIGLIA E MINORI	22	0	9	11	12	3	151	0	14	13	0	2	8	4	22	260	0	38	0	51	0	620
FONDAZIONE A.V.S.I. ASSOCIAZIONE VOLONTARI PER IL SERVIZIO INTERNAZIONALE	0	0	0	21	32	0	2	0	41	3	0	0	3	2	0	0	0	0	0	5	0	109
FONDAZIONE PATRIZIA NIDOLI ONLUS	0	0	0	4	5	1	40	0	62	4	0	0	2	1	0	27	0	2	0	25	0	173
FONDAZIONE RAPHAEL - ONLUS	0	0	0	0	0	0	0	0	0	0	0	2	0	0	0	0	0	0	0	0	0	2
GRUPPO DI VOLONTARIATO SOLIDARIETA' I BAMBINI DELL'ARCOBALENO	17	77	42	44	3	3	11	5	9	2	11	3	273	4	133	12	0	0	0	2	0	651
I FIORI SEMPLICI – ONLUS	0	0	0	23	13	57	2	2	12	0	1	9	6	0	0	4	3	0	0	249	0	381
IL MANTELLO (Associazione di volontariato per la famiglia e l'adozione)	0	0	0	0	1	17	1	1	3	0	0	3	0	0	0	1	0	0	1	11	0	39
IN CAMMINO PER LA FAMIGLIA – I.C.P.L.F.	0	0	0	113	0	0	3	0	4	0	0	0	1	0	1	0	0	0	0	0	0	122
INTERNATIONAL ADOPTION – ASSOCIAZIONE PER LA FAMIGLIA	18	0	0	0	2	1	17	102	21	1	2	7	0	0	0	10	0	0	0	0	0	181
ISTITUTO LA CASA	0	0	0	2	48	69	4	2	47	15	1	12	0	0	0	68	3	2	0	80	1	354
L'AIRONE – ADOZIONI INTERNAZIONALI	35	1	6	4	68	5	54	8	277	9	3	27	29	3	16	37	3	6	1	37	0	629
LA CICO GNA	0	0	0	4	18	3	14	261	347	2	0	65	4	4	12	99	4	5	0	18	0	860
LA DIMORA – ONLUS	3	0	0	5	8	2	0	18	92	0	0	81	0	0	0	0	1	0	3	2	0	215
LA PRIMOGENITA INTERNATIONAL ADOPTION	31	0	8	2	5	0	59	5	15	3	5	5	29	2	87	1	10	6	0	3	0	276
LO SCOIATTOLO	0	0	72	1	51	0	1	8	87	0	0	4	1	0	13	17	8	0	0	2	0	265
MARIANNA	2	0	1	0	14	12	12	0	19	5	0	0	9	0	2	9	0	120	0	16	0	221
MISSIONARIE DELLA CARITA'	0	0	0	164	0	0	3	0	2	0	1	1	2	0	5	0	0	0	0	0	0	178
MOVIMENTO SHALOM	2	1	17	16	28	11	35	2	19	19	1	1	22	6	18	45	3	3	0	22	0	271
MUSA SADIKER – ONLUS	0	0	0	0	0	0	0	0	0	0	0	0	3	0	23	0	0	0	0	0	0	26
NINO SANTAMARINA - ONLUS	0	0	0	0	0	0	0	0	0	0	0	3	0	0	36	0	0	0	0	4	0	43
N.A.A. NETWORK AIUTO ASSISTENZA ACCOGLIENZA - ONLUS	2	0	1	9	53	8	9	33	468	19	0	194	31	15	1	7	40	1	4	36	4	935
NUOVA ASSOCIAZIONE DI GENITORI INSIEME PER L'ADOZIONE N.A.D.I.A	0	0	0	0	102	17	5	3	22	0	0	2	0	0	33	6	20	0	0	99	0	309

segue tavola 3.3

Enti autorizzati	Abruzzo	Basilicata	Calabria	Campania	Emilia-Romagna	Friuli-Venezia Giulia	Lazio	Liguria	Lombardia	Marche	Molise	Piemonte	Puglia	Sardegna	Sicilia	Toscana	Trentino-Alto Adige	Umbria	Valle d'Aosta	Veneto	Residenti all'estero	Totale
NUOVI ORIZZONTI PER VIVERE L'ADOZIONE (N.O.V.A.)	0	0	2	9	38	8	14	7	50	0	1	59	1	0	0	46	0	0	0	93	0	328
PROCURA GEN. CONGREGAZ. DELLE MISSIONARIE FIGLIE DI S. GIROLAMO EMILIANI	0	0	0	0	0	3	6	1	38	0	1	2	4	6	0	9	2	0	0	7	0	79
PROGETTO ALEM (ex Gruppo Missioni Asmara)	0	0	0	0	0	1	1	0	0	0	0	1	0	0	0	1	0	0	0	7	0	11
PROGETTO SAO JOSE'	0	0	0	0	0	3	0	2	32	0	0	2	1	0	0	0	5	0	0	7	0	52
RETE SPERANZA ORGANIZZAZIONE NON LUCRATIVA DI UTILITA' SOCIALE ONLUS S.O.S. BAMBINO INTERNATIONAL	2	0	2	2	14	0	20	3	102	0	0	1	5	12	1	3	1	8	0	8	0	184
ADOPTION - ONLUS <sup>(a)</sup>	0	0	1	1	8	1	8	8	122	0	0	9	2	2	4	19	1	0	0	383	0	569
SENZA FRONTIERE – ONLUS	0	0	0	0	0	20	4	0	3	0	1	0	0	0	0	0	0	0	0	10	0	38
SERVIZIO POLIFUNZIONALE PER L'ADOZIONE INTERNAZIONALE - (S.P.A.I.)	34	3	6	8	150	2	23	1	9	136	0	1	62	2	3	21	1	34	0	20	1	517
SJAMO (SAO JOSE' AMICI NEL MONDO)	0	0	0	0	1	0	0	28	11	0	0	14	2	0	0	2	0	0	0	0	0	58
ASSOCIAZIONE CHIARA – ONLUS <sup>(b)</sup>	0	0	3	26	5	0	239	7	36	0	0	6	104	64	243	22	1	7	0	4	4	771
SERVIZIO SOCIALE INTERNAZIONALE – SEZIONE ITALIANA <sup>(c)</sup>	0	0	4	3	7	3	17	1	5	1	0	3	10	0	3	4	1	3	0	7	0	72
<b>Totale minori con ente</b>	<b>276</b>	<b>89</b>	<b>498</b>	<b>996</b>	<b>1.379</b>	<b>383</b>	<b>1.378</b>	<b>722</b>	<b>3.685</b>	<b>516</b>	<b>135</b>	<b>1.010</b>	<b>923</b>	<b>215</b>	<b>1.004</b>	<b>1.473</b>	<b>314</b>	<b>286</b>	<b>17</b>	<b>1.895</b>	<b>21</b>	<b>17.215</b>
Minori presi in carico dalla CAI	0	2	2	4	4	3	16	0	7	0	0	1	17	4	23	9	0	0	0	0	0	92
Nessun ente	24	2	89	104	95	6	183	38	82	11	11	20	99	23	52	55	14	8	1	50	6	973
<b>Totale</b>	<b>300</b>	<b>93</b>	<b>589</b>	<b>1.104</b>	<b>1.478</b>	<b>392</b>	<b>1.577</b>	<b>760</b>	<b>3.774</b>	<b>527</b>	<b>146</b>	<b>1.031</b>	<b>1.039</b>	<b>242</b>	<b>1.079</b>	<b>1.537</b>	<b>328</b>	<b>294</b>	<b>18</b>	<b>1.945</b>	<b>27</b>	<b>18.280</b>

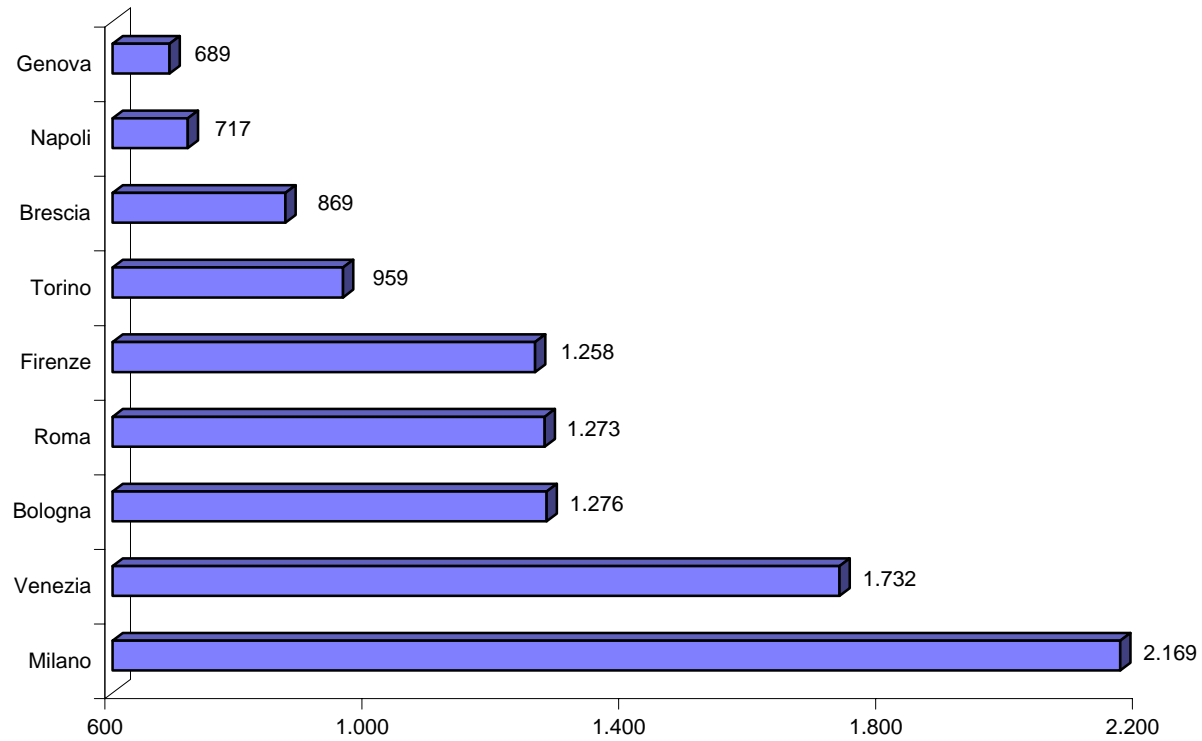
(a) L'ente autorizzato "Tu con noi" è stato assorbito dall'ente "S.O.S. Bambino International Adoption - Onlus" con delibera del 29/10/2002.

(b) Autorizzazione revocata

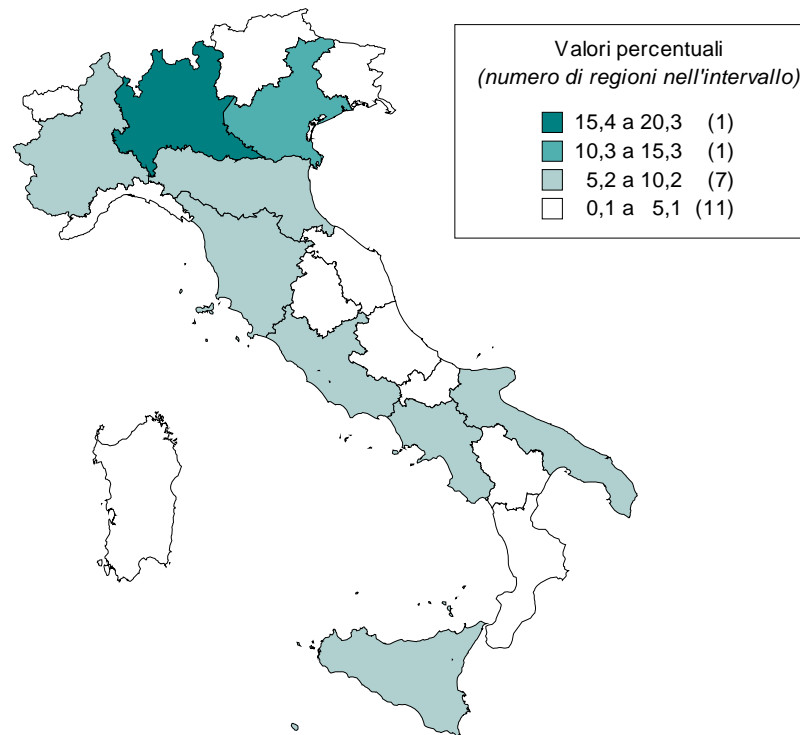
(c) L'ente autorizzato "Servizio Sociale Internazionale - Sezione italiana" è stato cancellato dall'albo con delibera del 23/05/2001. Opera con una autorizzazione provvisoria su paesi senza convenzione

## **GRAFICI**

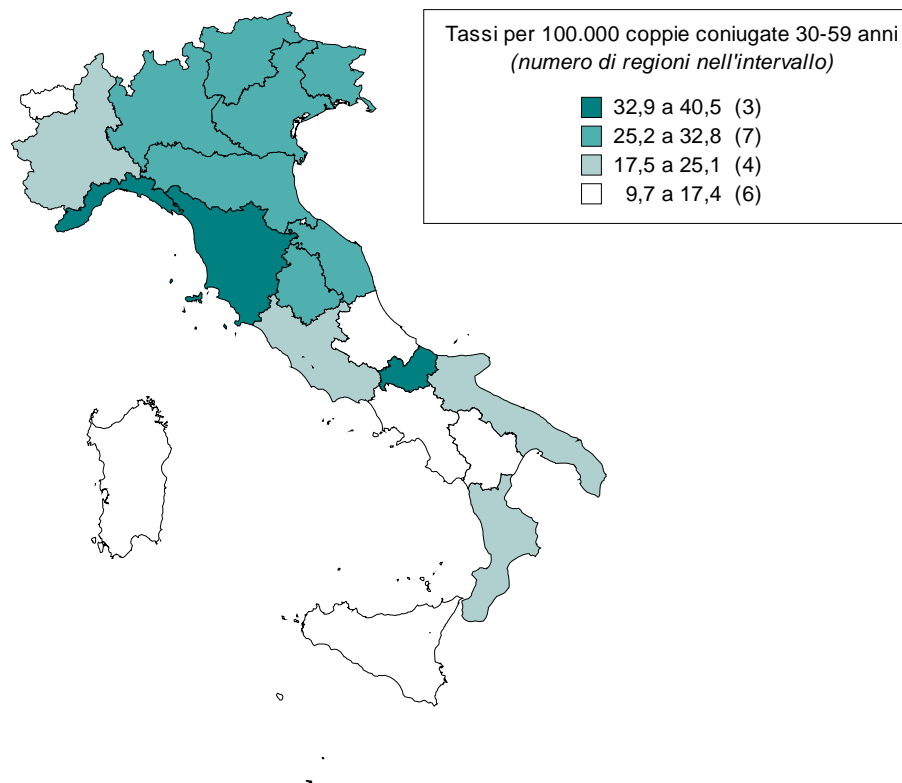
**Figura 1 - Coppie che hanno richiesto l'autorizzazione all'ingresso in Italia di minori stranieri secondo il tribunale competente (TM con almeno 600 richieste) - al 30/06/2007**



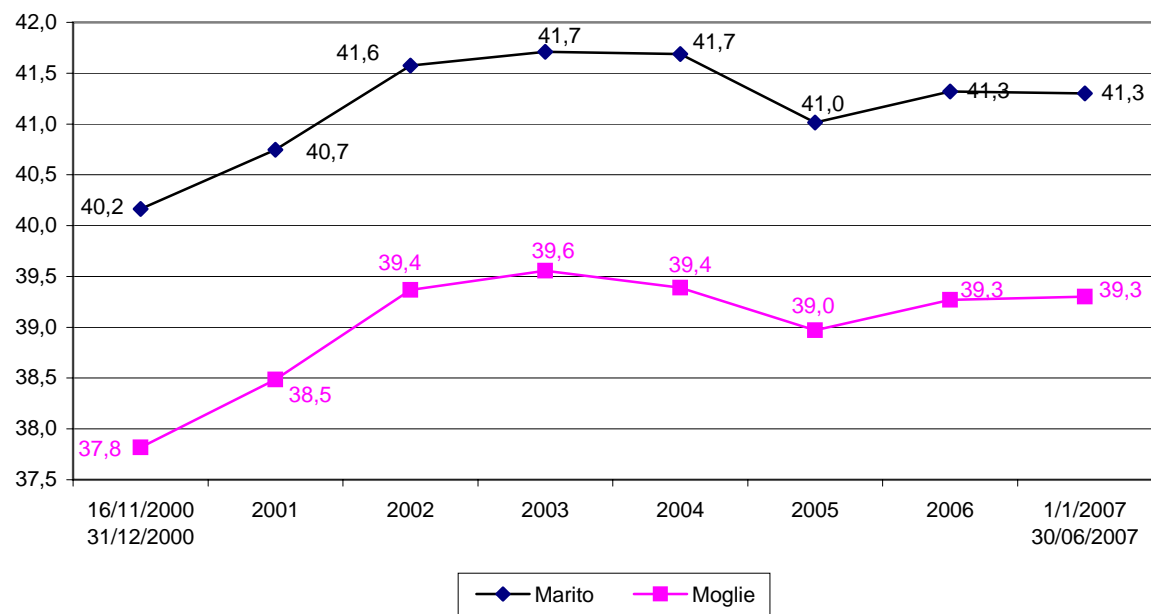
**Figura 2 - Coppie che hanno richiesto l'autorizzazione all'ingresso in Italia di minori stranieri secondo la regione di residenza - dal 16/11/2000 al 30/06/2007**



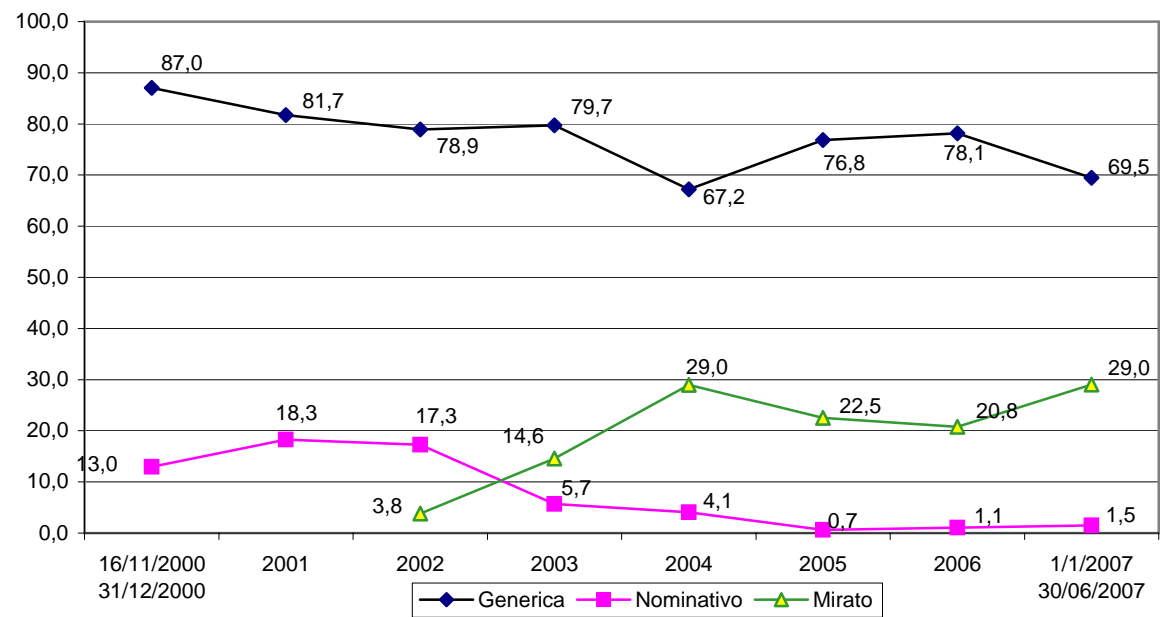
**Figura 3 - Coppie che hanno richiesto l'autorizzazione all'ingresso in Italia di minori stranieri secondo la regione di residenza. Tassi per 100.000 coppie coniugate di 30-59 anni - Dal 16/11/2000 al 30/06/2007**



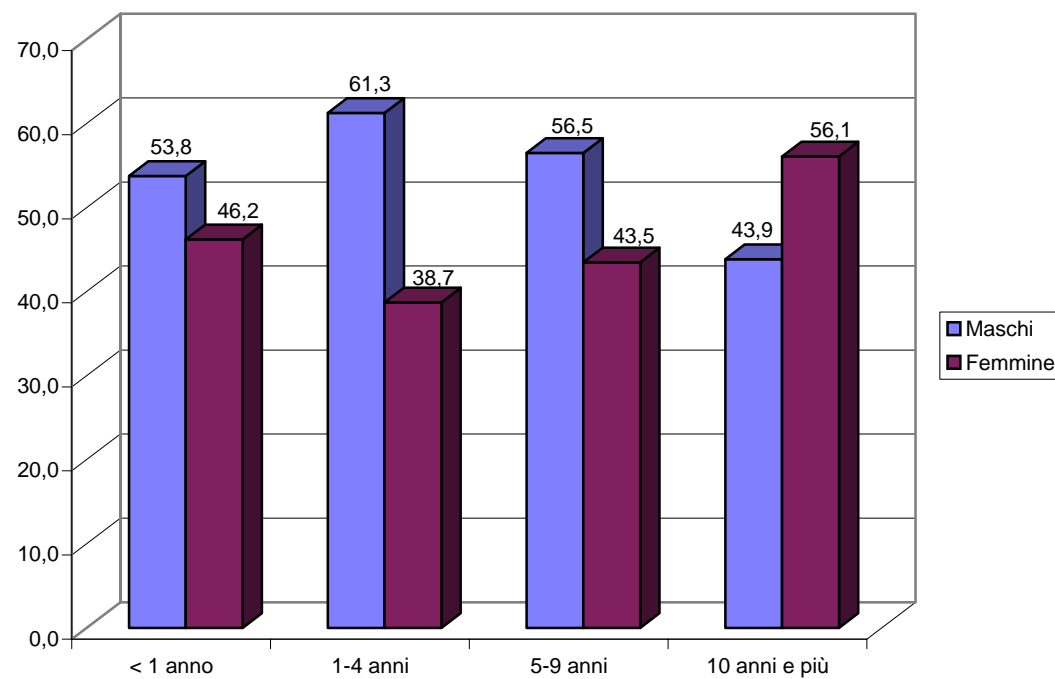
**Figura 4 - Età media delle coppie alla data del decreto di idoneità o provvedimento della Corte di Appello - al 30/06/2007**



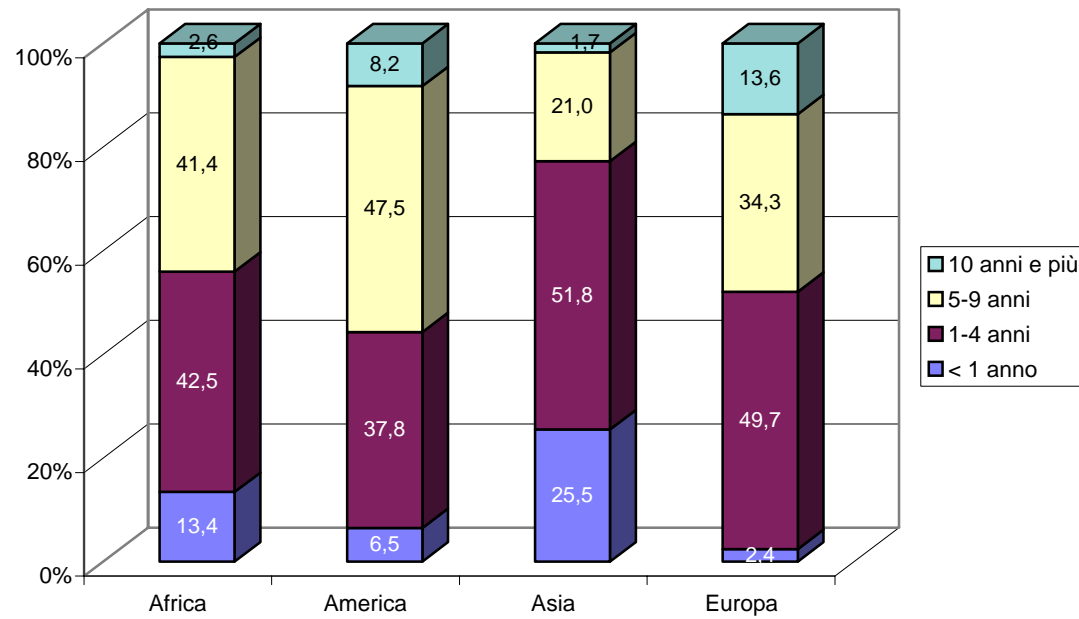
**Figura 5 - Coppie che hanno richiesto l'autorizzazione all'ingresso in Italia di minori stranieri secondo la motivazione del decreto di idoneità e l'anno della richiesta.  
Al 30/06/2007 (Valori percentuali)**



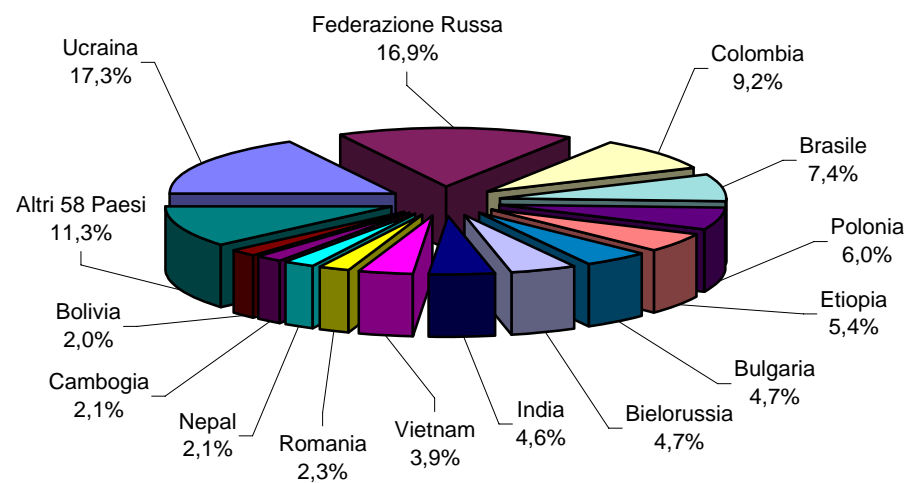
**Figura 6 - Minori per i quali è stata concessa l'autorizzazione all'ingresso in Italia secondo la classe di età e il sesso - al 30/06/2007  
(Valori percentuali)**



**Figura 7 - Minori per i quali è stata concessa l'autorizzazione all'ingresso in Italia secondo la classe di età e il continente di provenienza - al 30/06/2007**



**Figura 8 - Minori per i quali è stata concessa l'autorizzazione all'ingresso in Italia secondo il Paese di provenienza - al 30/06/2007**



MINORI PER I QUALI E' STATA CONCESSA L'AUTORIZZAZIONE  
ALL'INGRESSO IN ITALIA SECONDO GLI ENTI AUTORIZZATI ED IL PAESE DI  
EMISSIONE DEL PROVVEDIMENTO DI ADOZIONE AL 30/06/2007

**1. A.I.A.U. ASSOCIAZIONE IN AIUTI UMANITARI SEDE REGIONALE  
TOSCANA:**

Autorizzazioni concesse 228 di cui:

214 Ucraina, 9 Etiopia, 5 Moldova.

**2. A.Mo ATTRAVERSO IL MONDO PER UN SORRISO - ONLUS:**

Autorizzazioni concesse 251 di cui:

1.179 Ucraina, 58 Romania, 14 Bulgaria.

**3. A.S.A. – ASSOCIAZIONE SOLIDARIETA' ADOZIONI ONLUS:**

Autorizzazioni concesse 258 di cui:

180 Ucraina, 62 Ungheria, 16 Repubblica Ceca.

**4. AAA ASSOCIAZIONE ADOZIONI ALFABETO ONLUS:**

Autorizzazioni concesse 122 di cui:

81 Bielorussia, 29 Lituania, 12 Lettonia.

**5. ADOTTARE INSIEME – ASSOCIAZIONE PER L'ASSISTENZA  
ALL'ADOZIONE INTERNAZIONALE:**

Autorizzazioni concesse 2 di cui:

2 Cile.

**6. AFN – Azione per famiglie nuove - Onlus:**

Autorizzazioni concesse 34 di cui:

Vietnam 25, Lituania 8, Filippine 1.

**7. AGENZIA REGIONALE PER LE ADOZIONI INTERNAZIONALI - Regione Piemonte:**

Autorizzazioni concesse 53 di cui:

34 Slovacchia, 10 Russia, 5 Lettonia, 4 Brasile .

**8. Ai.Bi. – ASSOCIAZIONE AMICI DEI BAMBINI:**

Autorizzazioni concesse 695 di cui:

240 Brasile, 104 Bolivia, 88 Ucraina, 61 Russia, 69 Colombia, 64 Perù, 17 Romania, 13 Albania, 12 Sri Lanka, 9 Moldova, 7 Nepal, 5 Bulgaria, 3 Kosovo, 2 Marocco, 1 Mongolia.

**9. AMICI DI DON BOSCO ONLUS:**

Autorizzazioni concesse 114 di cui:

52 Colombia, 39 India, 11 Brasile, 10 Filippine, 1 Mongolia, 1 Sri Lanka.

**10. AMICI MISSIONI INDIANE (AMI) - ONLUS:**

Autorizzazioni concesse 306 di cui:

162 Colombia, 77 Etiopia, 58 Brasile, 5 Costa d'Avorio, 4 India.

**11. AMICI TARENTINI Onlus:**

Autorizzazioni concesse 156 di cui:

63 Nepal, 28 Ecuador, 25 Colombia, 23 India, 15 Bolivia, 2 Romania.

**12. ARCOBALENO - ONLUS:**

Autorizzazioni concesse 22 di cui:

19 Armenia, 3 Moldova.

**13. ARIETE:**

Autorizzazioni concesse 875 di cui:

654 Russia, 171 Ucraina, 19 Bielorussia, 16 Romania, 8 Cile, 3 Vietnam.

**14. ASSOCIAZIONE AGAPE' - ONLUS:**

Autorizzazioni concesse 65 di cui:

55 Lettonia, 9 El Salvador, 1 Togo.

**15. ASSOCIAZIONE BAMBINI CHERNOBYL O.N.L.U.S.:**

Autorizzazioni concesse 24 di cui:

24 Bielorussia.

**16. ASSOCIAZIONE CICOGNA AMICI DI CHERNOBYL – ONLUS:**

Autorizzazioni concesse 76 di cui:

76 Bielorussia.

**17. Associazione ENZO B – onlus:**

Autorizzazioni concesse 53 di cui:

28 Vietnam, 13 Repubblica Democratica del Congo, 7 Nigeria, 5 Senegal.

**18. ASSOCIAZIONE G.I.O.I.A. – Genitori Italiani Organization International Adoption**

Autorizzazioni concesse 20 di cui:

20 Ucraina.

**19. ASSOCIAZIONE I CINQUE PANI:**

Autorizzazioni concesse 110 di cui:

23 Brasile, 24 Perù, 22 Polonia, 19 Colombia, 14 Filippine, 8 Russia.

**20. ASSOCIAZIONE IL CONVENTINO:**

Autorizzazioni concesse 131 di cui:

31 Polonia, 28 Bolivia, 22 Perù, 20 Romania, 15 Ecuador, 9 Brasile, 5 Moldova, 1 Ucraina.

**21. ASSOCIAZIONE ITALIANA PRO ADOZIONI – A.I.P.A. - ONLUS ERGA PUEROS:**

Autorizzazioni concesse 469 di cui:

210 Brasile, 83 Bielorussia, 79 India, 30 Romania, 29 Nepal, 24 Moldova, 14 Messico.

**22. ASSOCIAZIONE NAZIONALE PUBBLICHE ASSISTENZE (A.N.P.A.S.):**

Autorizzazioni concesse 52 di cui:

40 Bulgaria, 10 Costa Rica, 1 Nepal, 1 Sri Lanka.

**23. ASSOCIAZIONE PER L'ADOZIONE INTERNAZIONALE "BRUTIA" - ONLUS:**

Autorizzazioni concesse 224 di cui:

191 Ucraina, 27 Bielorussia, 6 Romania.

**24. ASSOCIAZIONE TERESA SCALFATI – SPERANZA PER I MINORI:**

Autorizzazioni concesse 12 di cui:

12 Bolivia.

**25. AZIONE PER UN MONDO UNITO – ONLUS:**

Autorizzazioni concesse 266 di cui:

94 Lituania, 86 Vietnam, 56 Brasile, 13 Polonia, 12 Colombia, 3 Madagascar, 2 Perù.

**26. C.I.A.I. – CENTRO ITALIANO AIUTI ALL'INFANZIA ORGANIZZAZIONE NON LUCRATIVA DI UTILITA' SOCIALE:**

Autorizzazioni concesse 573 di cui:

318 Colombia, 114 Etiopia, 56 India, 42 Cambogia, 17 Thailandia, 10 Burkina Faso, 6 Ecuador, 4 Romania, 3 Perù, 3 Vietnam.

**27. C.I.F.A. ONLUS - CENTRO INTERNAZIONALE PER L'INFANZIA E LA FAMIGLIA:**

Autorizzazioni concesse 1.343 di cui:

485 Russia, 199 Cambogia, 153 Brasile, 104 Bulgaria, 92 Ucraina, 85 Etiopia, 67 Vietnam, 43 Perù, 42 Colombia, 42 Filippine, 22 Sri Lanka, 5 Romania, 4 Kazakistan.

**28. CENTRO ADOZIONI LA MALOCA:**

Autorizzazioni concesse 85 di cui:

80 Colombia, 5 Romania.

**29. CENTRO AIUTI PER L'ETIOPIA:**

Autorizzazioni concesse 643 di cui:

643 Etiopia.

**30. CENTRO SERVIZI SOCIALI PER L'ADOZIONE INTERNAZIONALE:**

Autorizzazioni concesse 4 di cui:

4 Romania.

**31. COMUNITA' DI S. EGIDIO – ACAP:**

Autorizzazioni concesse 181 di cui:

86 Cambogia, 28 Vietnam, 23 Madagascar, 18 Burkina Faso, 9 Albania, 9 Thailandia, 8 Costa d'Avorio.

**32. Congregazione delle Religiose Francescane di S. Antonio (già Povere figlie di S. Antonio):**

Autorizzazioni concesse 4 di cui:

4 Guatemala.

**33. CRESCERE INSIEME – ASSOCIAZIONE PER LE ADOZIONI INTERNAZIONALI:**

Autorizzazioni concesse 132 di cui:

132 Ucraina.

**34. CUORE:**

Autorizzazioni concesse 46 di cui:

22 Bulgaria, 19 Kazakistan, 5 Moldova.

**35. FAMIGLIA E MINORI: Associazione culturale per lo studio e per le ricerche psicologiche e giuridiche sulla famiglia e sul minore:**

Autorizzazioni concesse 620 di cui:

171 Ucraina, 162 Polonia, 116 Slovacchia, 70 Colombia, 46 Ungheria, 37 Cile, 12 Macedonia, 3 Bolivia, 2 Bulgaria, 1 Camerun.

**36. FONDAZIONE A.V.S.I. ASSOCIAZIONE VOLONTARI PER IL SERVIZIO INTERNAZIONALE:**

Autorizzazioni concesse 109 di cui:

61 Lituania, 46 Brasile, 2 Kazakistan.

**37. FONDAZIONE PATRIZIA NIDOLI ONLUS:**

Autorizzazioni concesse 173 di cui:

155 Cile, 12 Bulgaria, 6 Bolivia.

**38. FONDAZIONE RAPHAEL - ONLUS**

Autorizzazioni concesse 2 di cui:

1 Kenya, 1 Costa d'Avorio.

**39. GRUPPO DI VOLONTARIATO SOLIDARIETA':**

Autorizzazioni concesse 651 di cui:

333 Polonia, 226 Ucraina, 72 Romania, 16 Perù, 3 Moldova,  
1 Bulgaria.

**40. I BAMBINI DELL'ARCOBALENO:**

Autorizzazioni concesse 381 di cui:

209 Russia, 109 Bulgaria, 60 India, 3 Ucraina.

**41. I FIORI SEMPLICI – ONLUS:**

Autorizzazioni concesse 39 di cui:

36 Ungheria, 3 Croazia.

**42. IL MANTELLO (Associazione di volontariato per la famiglia e l'adozione):**

Autorizzazioni concesse 122 di cui:

70 Brasile, 52 Bulgaria.

**43. IN CAMMINO PER LA FAMIGLIA – I.C.P.L.F.:**

Autorizzazioni concesse 181 di cui:

82 Polonia, 54 Colombia, 32 Brasile, 10 Etiopia, 2 Russia, 1 Mauritius.

**44. INTERNATIONAL ADOPTION – ASSOCIAZIONE PER LA FAMIGLIA:**

Autorizzazioni concesse 354 di cui:

287 India, 44 Nepal, 21 Romania, 2 Guatemala.

**45. ISTITUTO LA CASA:**

Autorizzazioni concesse 629 di cui:

282 Colombia, 120 Bulgaria, 88 Bolivia, 70 Cile, 64 Brasile.

**46. L'AIRONE – ADOZIONI INTERNAZIONALI:**

Autorizzazioni concesse 860 di cui:

570 Russia, 268 Bulgaria, 11 Perù, 11 Costa Rica.

**47. LA CICOGNA:**

Autorizzazioni concesse 215 di cui:

215 Polonia.

**48. LA DIMORA – ONLUS:**

Autorizzazioni concesse 276 di cui:

220 Colombia, 43 Polonia, 13 Bulgaria.

**49. LA PRIMOGENITA INTERNATIONAL ADOPTION:**

Autorizzazioni concesse 265 di cui:

95 Polonia, 66 Russia, 44 Romania, 29 India, 26 Lituania, 5 Ucraina.

**50. LO SCOIATTOLO:**

Autorizzazioni concesse 221 di cui:

190 Ucraina, 31 Cambogia.

**51. MARIANNA:**

Autorizzazioni concesse 178 di cui:

178 Ucraina.

**52. MISSIONARIE DELLA CARITA':**

Autorizzazioni concesse 271 di cui:

271 India.

**53. MOVIMENTO SHALOM:**

Autorizzazioni concesse 47 di cui:

25 Kenya, 22 Burkina Faso.

**54. MUSA SADIKER – ONLUS:**

Autorizzazioni concesse 27 di cui:

19 Romania, 8 Macedonia.

**55. NINO SANTAMARINA - ONLUS:**

Autorizzazioni concesse 43 di cui:

43 Ungheria.

**56. NETWORK AIUTO ASSISTENZA ACCOGLIENZA ONLUS (N.A.A.A.):**

Autorizzazioni concesse 935 di cui:

467 Vietnam, 240 Nepal, 96 Ucraina, 39 Polonia, 33 Colombia,  
22 Cambogia, 12 Bulgaria, 10 Russia, 9 Perù, 4 Bielorussia, 1 Pakistan,  
1 Honduras, 1 Repubblica Dominicana.

**57. NUOVA ASSOCIAZIONE DI GENITORI INSIEME PER L'ADOZIONE  
N.A.D.I.A.:**

Autorizzazioni concesse 309 di cui:

282 Russia, 14 Bulgaria, 11 Ucraina, 2 Madagascar.

**58. NUOVI ORIZZONTI PER VIVERE L'ADOZIONE (N.O.V.A.):**

Autorizzazioni concesse 328 di cui:

108 Brasile, 96 Perù, 37 Haiti, 28 Etiopia, 24 Colombia, 17 Messico,  
8 Madagascar, 6 Mali, 2 Benin, 2 Ucraina.

**59. PROCURA GENERALE DELLA CONGREGAZIONE DELLE MISSIONARIE  
FIGLIE DI SAN GIROLAMO EMILIANI:**

Autorizzazioni concesse 79 di cui:

79 Guatemala.

**60. PROGETTO ALEM (ex Gruppo Missioni Asmara):**

Autorizzazioni concesse 11 di cui:

11 Etiopia.

**61. PROGETTO SAO JOSE':**

Autorizzazioni concesse 52 di cui:

52 Brasile.

**62. RETE SPERANZA ORGANIZZAZIONE NON LUCRATIVA DI UTILITA' SOCIALE ONLUS:**

Autorizzazioni concesse 184 di cui:

145 Brasile, 39 Bielorussia.

**63. S.O.S. BAMBINO INTERNATIONAL ADOPTION - ONLUS<sup>1</sup>:**

Autorizzazioni concesse 569 di cui:

314 Ucraina, 185 Russia, 40 Colombia, 29 Messico, 1 Eritrea.

**64. SENZA FRONTIERE – ONLUS:**

Autorizzazioni concesse 38 di cui:

29 Colombia, 9 Brasile.

**65. SERVIZIO POLIFUNZIONALE PER L'ADOZIONE INTERNAZIONALE - (S.P.A.I.):**

Autorizzazioni concesse di 517 cui:

117 Bolivia, 114 Colombia, 106 Ucraina, 102 Russia, 45 Romania, 25 Albania, 5 Costa Rica, 3 Ecuador.

---

<sup>1</sup> L'ente autorizzato "Tu con noi" è stato assorbito dall'ente "S.O.S. Bambino International Adoption" con delibera del 29/10/2002.

**66. SJAMO (SAO JOSE' AMICI NEL MONDO):**

Autorizzazioni concesse 58 di cui:

49 Brasile, 9 Bulgaria.

**NESSUN ENTE AUTORIZZATO:**

Autorizzazioni concesse 973 di cui:

501 Bielorussia, 210 Russia, 66 Bulgaria, 53 Romania, 52 Ucraina,  
29 Colombia, 14 Cile, 8 Brasile, 5 Polonia, 5 Moldova, 4 Lituania,  
3 Ungheria, 2 Repubblica Ceca, 2 Costa d'Avorio, 2 Guatemala, 2 Israele,  
2 Madagascar, 2 Thailandia, 1 Macedonia, 1 Benin, 1 Croazia, 1 Etiopia, 1

Georgia, 1 India, 1 Messico, 1 Repubblica Democratica del Congo, 1 Sri Lanka, 1 Vietnam, 1 Nepal.

**ASSOCIAZIONE CHIARA – ORGANIZZAZIONE NON LUCRATIVA DI UTILITA' SOCIALE<sup>2</sup>:**

Autorizzazioni concesse 771 di cui:

512 Ucraina, 211 Russia, 48 Polonia.

**SERVIZIO SOCIALE INTERNAZIONALE – SEZIONE ITALIANA<sup>3</sup>:**

Autorizzazioni concesse 71 di cui:

11 Repubblica Democratica del Congo, 10 Filippine, 5 Eritrea, 4 Colombia, 4 Romania, 4 Tunisia, 3 Montenegro, 3 Capo Verde, 2 Uganda, 2 Nigeria, 2 Croazia, 2 Thailandia, 2 Giordania, 2 Guinea Bissau, 2 Repubblica Dominicana, 2 Israele, 1 Benin, 1 Malawi, 1 Taiwan, 1 Georgia, 1 Palestina, 1 Repubblica Centro Africana, 1 Repubblica Democratica di Sao Tomè e Principe, 1 Uruguay, 1 Azerbaigian, 1 Brasile, 1 Libano, 1 Ciad.

**MINORI PRESI IN CARICO DALLA C.A.I.:**

Autorizzazioni concesse 91 di cui:

35 Ucraina, 25 Russia, 13 Polonia, 5 Bielorussia, 3 Macedonia, 3 Lettonia, 3 Brasile, 2 Colombia, 2 Filippine.

---

<sup>2</sup> Ente a cui è stata revocata l'autorizzazione.

<sup>3</sup> L'ente autorizzato "Servizio Sociale Internazionale - Sezione italiana" è stato cancellato dall'albo con delibera del 23/05/01. Opera con una autorizzazione provvisoria su Paesi senza convenzione.